

# LANDSHYPOTEK AB

DELÅRSRAPPORT JANUARI – SEPTEMBER

## 2010 # 3

- **RÖRELSERESULTATET EXKLUSIVE "NETTORESULTAT AV FINANSIELLA TRANSAKTIONER" UPPGICK FÖR DE FÖRSTA NIO MÅNADERNA 2010 TILL 279,7 (103,1) MSEK**

Resultatförbättringen förklaras av ett högre räntenetto, lägre kostnader samt realisationsvinst från två försäljningar av rörelsefastigheter.

- **UTLÅNINGSVOLYMEN UPPGICK TILL 50 779 (44 885) MSEK**

Utlåningen har under de första nio månaderna 2010 ökat med 9,3 % till 50 779 MSEK. Kreditefterfrågan från Sveriges jord- och skogsbrukare har, från höga nivåer, mattats något under hösten. Landshypotek har ökat sin andel av marknaden för utlåning till jord- och skogsägare under 2010.

- **KREDITFÖRLUSTNIVÅ 0,00 % (0,02 %)**

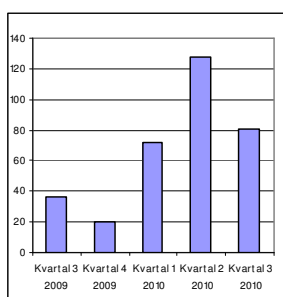
Kreditförlusterna för årets nio första månader uppgick till 1,8 MSEK, motsvarande 0,00 % av utlåningen.

- **KAPITALTÄCKNINGEN UPPGICK TILL 36,7 %;  
PRIMÄRKAPITALTÄCKNINGEN UPPGICK TILL 31,8 % ENLIGT BASEL II  
REGLERNA**

# Landshypotek AB

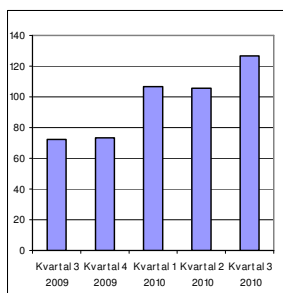
*Landshypotek AB (organisationsnummer 556500-2762) får härmed avge delårsrapport för perioden 1 januari – 30 september 2010.*

## Rörelseresultat exklusive "Nettoresultat av finansiella transaktioner"



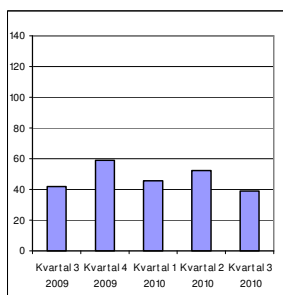
Rörelseresultatet för de första tre kvartalen 2010 exklusive "Nettoresultat av finansiella transaktioner" uppgick till 279,7 MSEK.

## Räntenetto



Räntenettet för de första tre kvartalen 2010 uppgick till 339,5 MSEK. Räntenettets storlek avgörs av utlåningsvolymen, marginalen mellan in- och utlåningsränta samt avkastningen som erhålls på det egna kapital som placeras i utlåningsrörelsen.

## Kostnader



Första tre kvartalen 2010 uppgick kostnaderna till 137,6 MSEK. En minskning med 13,5 MSEK eller knappt 10 % jämfört med föregående år.

Landshypotek erbjuder Sveriges jord- och skogsägare finansiering i form av bottenlån till marknadens mest förmånliga villkor. Med en utlåning om cirka 50 miljarder SEK är Landshypotek marknadsledare med drygt 37 procent av marknaden. Utlåningen karaktäriseras av betryggande säkerheter i fast egendom, vilket har inneburit mycket låga kreditförluster.

Kunderna i Landshypotek AB är medlemmar i Landshypotek, ekonomisk förening. Landshypoteks mål är att uthålligt hålla så låga räntor som möjligt till kunderna/medlemmarna samt att ge återbäring på betald ordinarie låneränta. Landshypotek har närmare 100 medarbetare på ett tjugotal platser i Sverige.

## Rörelseresultat 2010

### Resultaträkning i sammandrag

MSEK	2010	2009
	Jan - Sep	Jan - Sep
Räntenetto	339,5	220,8
Räntemarginal %	0,93%	0,70%
Övriga rörelseintäkter	103,8	157,1
Varav Nettoresultat av finansiella transaktioner	24,3	119,5
Kostnader	-137,6	-151,1
Omkostnadsnivå %	0,38	0,47
Kreditförluster	-1,8	-4,2
Kreditförlust nivå %	0,00%	0,02%
Rörelseresultat	304,0	222,6
Rörelseresultat exklusive nettoresultat av finansiella transaktioner	279,7	103,1

Koncernens rörelseresultat för de första nio månaderna 2010 uppgick till 304,0 MSEK, en ökning med 81,4 MSEK jämfört med motsvarande period föregående år (222,6 MSEK). Exklusive "Nettoresultat av finansiella transaktioner" uppgick rörelseresultatet till 279,7 (103,1) MSEK. Resultatökningen förklaras av högre räntenetto och lägre kostnader. Vidare har två rörelsefastigheter sålts under första halvåret 2010 vilka inbringat en reavinst om 68,1 MSEK.

Moderbolagets resultat utgör drygt 90 procent av koncernens resultat varför nedanstående kommentarer även är giltiga för moderbolaget.

## Räntenetto

Räntenettet januari – september 2010 uppgick till 339,5 MSEK, en ökning med 118,7 MSEK jämfört med motsvarande period 2009 (220,8 MSEK). Ökningen förklaras främst av att marginalen mellan in- och utlåningsränta varit högre under de första nio månaderna 2010 jämfört med motsvarande period föregående år. Den ökade utlåningsvolymen har också bidragit positivt till räntenettet.

## Övriga rörelseintäkter

Rörelseintäkter exklusive räntenetto uppgick för perioden till 103,8 MSEK, en minskning med 53,3 MSEK jämfört med motsvarande period 2009.

Minskningen förklaras främst av att "Nettoresultat av finansiella transaktioner" minskat med 95,2 MSEK under perioden. "Nettoresultatet av finansiella transaktioner" uppgick till 24,3 MSEK jämfört med 119,5 MSEK de första nio månaderna 2009. Nettoresultat av finansiella transaktioner innefattar realiserade resultat från köp och försäljning av finansiella instrument samt resultat från återköp av egna obligationer. Dessutom innefattar raden resultat från omvärderingar av finansiella instrument. För att få förståelse för den totala effekten av marknadsvärderingar måste också de omvärderingar som redovisas direkt mot eget kapital beaktas.

Under perioden har avgift till stabiliseringsfond belastat resultatet med 18,2 MSEK. Detta avser hela kostnaden för 2009 samt periodiserad kostnad för tre kvartal 2010. Vidare har två rörelsefastigheter sålts under 2010. Dessa försäljningar inbringade en realisationsvinst om 68,1 MSEK.

### Kostnader

Kostnaderna för de första nio månaderna 2010 uppgick till 137,6 (151,1) MSEK. Kostnadsminskningen med 13,5 MSEK förklaras av lägre allmänna administrationskostnader, främst kostnader för personal, IT och köpta tjänster.

### Kreditförluster och osäkra fordringar

Kreditförlusterna för årets första nio månader uppgick till -1,8 (-4,2) MSEK. Bortskrivning av konstaterade förluster uppgick till -1,9 (-0,7) MSEK. Reserveringar för sannolika kreditförluster uppgick under perioden till -4,8 (-4,4) MSEK. Återvinningar på tidigare konstaterade förluster eller tidigare befarade förluster uppgick till 4,2 (0,8) MSEK.

Osäkra fordringar uppgick per den sista september 2010 till 13,7 MSEK, vilket motsvarar 0,03 procent av utlåningsstocken. Per den sista september 2009 uppgick osäkra fordringar till 27,1 MSEK, motsvarande 0,06 procent av utlåningsstocken.

### Jämförelse med andra kvartalet 2010

Jämfört med andra kvartalet 2010 minskade rörelseresultat det tredje kvartalet med 55,7 MSEK. Resultatförsämringen förklaras främst av att realisationsvinster från försäljning av fastigheter bokfördes under andra kvartalet, 68,1 MSEK samt att kostnad för stabiliseringsfond, -18,2 MSEK, bokfördes under tredje kvartalet.

### Marknadsöversikt

#### Utveckling på marknaden

Lönsamheten inom skogs- och jordbruket har förbättrats under 2010 jämfört med föregående år. Prisutvecklingen har, i de för svenskt jordbruk viktiga näringarna mjölkproduktion och spannmålsproduktion, varit positiv. Mjölkkpriserna har successivt stigit under hela året medan spannmålspriserna upplevde ett rally under sommaren för att sedan stabilisera sig på en hög nivå. Många svenska spannmålsproducenter fick i år skörda en mindre volym spannmål av högsta kvalitet. Den minskade volymen kompenseras dock av högre priser.

Lönsamheten inom skogsbruket har ökat under 2010. Efterfrågan på både timmer och massaved har varit stark och priserna har stigit.

#### Landshypoteks utveckling

Landshypotek har ökat nettoutlåningen med 4,3 miljarder under årets första nio månader. Ökningen motsvarar en utlåningstillväxt på 9,3 procent att jämföra med 8,7 procent under det första nio månaderna 2009. Kreditefterfrågan från Sveriges jord- och skogsbrukare har, från höga nivåer, mattats något under hösten. Landshypotek kan notera ett ökat intresse från kunder i andra banker att flytta sina lån till Landshypotek. Landshypotek har ökat sin andel av marknaden för utlåning till jord- och skogsägare under 2010.

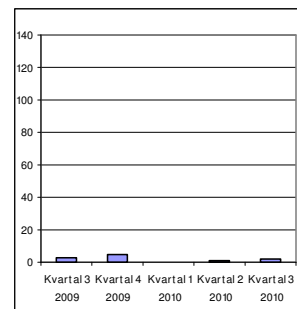
### Finansiering

#### Upplåning

Landshypoteks mål är att låna upp pengar till så förmånliga villkor som möjligt, givet en låg riskprofil. Genom att arbeta med stor flexibilitet när det gäller marknader och instrument, kan finansiering ske rationellt och där det är mest fördelaktigt. Landshypotek använder sig av ett flertal upplåningsprogram, både på den nationella och på den internationella marknaden. Därigenom kan företaget möta de flesta investerares behov av placeringar i räntepapper.

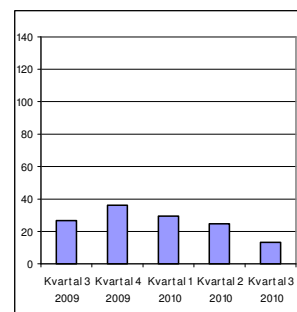
Landshypotek har under året tagit upp finansiering huvudsakligen via säkerställda obligationer. Säkerställda obligationer har emitterats till ett värde av cirka 17,8 miljarder SEK.

### Kreditförluster



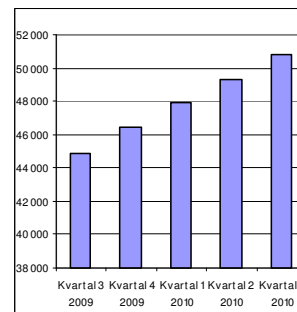
Kreditförlusterna för de första tre kvartalen 2010 uppgick till 1,8 MSEK.

### Osäkra fordringar



Osäkra fordringar har minskat under året och uppgick per sista september 2010 till 13,7 MSEK.

### Utlåningsvolym



Landshypoteks utlåning har under året ökat med 9,3 % till 50,8 mdr. Marknadstillväxten har varit god och Landshypotek har ökat sina marknadsandelar.

**Likviditet**

Landshypotek har byggt upp en relativt stor portfölj med räntebärande värdepapper, 10,6 miljarder per sista september 2010. Portföljen består till 99 procent av svenska säkerställda obligationer med högsta rating. Syftet med innehavet av räntebärande värdepapper är att dessa fungerar som en likviditetsportfölj. Värdepapper kan säljas eller belånas om så erfordras för att klara av finansiering av förfallande skuld.

Program	Utnyttjat 2010-09-30	Rambelopp	Utnyttjat 2009-12-31
Svenskt Certifikatsprogram	3 925	10 000	1 975
Svenskt MTN-program	38 895	50 000	38 004
Utländskt EMTN-program	12 320	25 000	8 358
Övriga obligationer	0		6
Förlagslån	550		350

**Rating**

Ingen förändring i Landshypoteks rating har skett under 2010. Landshypotek fick i september kreditbetyget A3, P2 från Moody's bekräftat med stabila utsikter.

Landshypotek står däremot på S & P:s bevakningslista med negativa utsikter för ratingen av säkerställda obligationer.

	Lång	Kort
S&P Säkerställda	AAA	
Obligationer	A-	A2, K1
S&P	A+	F1
Fitch	A3	P2
Moody's		

**Kapitaltäckning**

TSEK	Finansiella företagsgruppen	
	Basel II	Övergångsregler
Primärkapital	3 308 568	3 308 568
Supplementärt kapital	514 509	514 509
<b>Kapitalbas (efter avdrag)</b>	<b>3 823 077</b>	<b>3 823 077</b>
Avdrag för uppskjutna skattefodringar	-28 112	
Avdrag enligt 3 kap. 8 § i Kapitaltäckningslagen	-70 958	
Kreditrisker enligt schablonmetoden	459 250	459 250
Kreditrisker enligt IRK	321 062	321 052
Operativa risker - Basmetoden	52 124	52 124
Kapitaltillägg övergångsreglerna	-	2 541 096
<b>Kapitalkrav</b>	<b>832 436</b>	<b>3 373 522</b>
<b>Kapitaltäckningskvot</b>	4,59	1,13
<b>Kapitaltäckning</b>	36,7%	9,1%
<b>Primärkapitaltäckning</b>	31,8%	7,8%

Kapitalbasen uppgick den sista september 2010 till 3 823 MSEK.

Kapitalkravet enligt Basel II uppgick per den sista september 2010 till 832 MSEK. Kapitalkravet beräknas som ett minimikapitalkrav baserat på kredit-, marknads- och operativa risker (pelare I).

Kapitaltäckningskvoten enligt Basel II uppgick till 4,59.

Utöver minimikapitalkravet ska institutet också göra en intern kapitalutvärdering. Denna interna kapitalutvärdering ska väga in samtliga risker och dess kapitalbehov. Tillsynsmyndigheterna förväntar sig att institutet håller en större kapitalbas än vad det formella minimikapitalkravet anger.

Kapitaltäckningsreglerna enligt Basel II skulle ha tillämpats fullt ut från och med den 1 januari 2010. Denna övergång till Basel II har föregåtts av att övergångsregler har tillämpats under tre år. Tillämpningen av övergångsreglerna har nu förlängts.

Landshypotek har enligt övergångsreglerna en kapitaltäckningskvot på 1,13.

## Risk och kapitalhantering

Landshypotek lånar ut drygt 50 miljarder till dryga 50 000 kunder, med säkerheter i jordbruksfastigheter. Utlåning sker mot pant i skogs- och jordbruksfastighet vilket får utgöra maximalt 75 procent av ett konservativt justerat marknadsvärde (belåningsvärde) vid utlåningen. Detta tillsammans med Landshypoteks metoder för att bedöma och begränsa motpartsrisken har lett till en mycket begränsad kreditrisk i portföljen, vilket återspeglas i de mycket låga kreditförlusterna över tiden.

Landshypotek AB ägs av moderbolaget i den finansiella företagsgruppen, Landshypotek, ekonomisk förening, vilken är en medlemsägd organisation. Den finansiella företagsgruppen har ett eget kapital på 3 521 MSEK och en kapitalbas på 3 823 MSEK. Kapitaltäckningskvoten är 4,59 och kapitaltäckningen uppgår således till 36,7 procent. Primärkapitaltäckningen är 31,8 procent allt enligt Basel II reglerna.

De risker som Landshypotek aktivt arbetar med är klassificerade inom riskkategorierna kreditrisk, marknadsrisk, operativa risker samt övriga risker.

Kvantifieringen av kapitalkravet för kreditrisk sker främst genom de riskviktsformler som finns i pelare I (IRK-metoden för hushållsportföljen). För kreditrisk har Landshypotek åsatt ett kapitalbehov som är högre än det kapitalkrav som beräknas i pelare I. De många landsbygdsboende privatpersonerna gör att Landshypotek har en god sektoriell spridning. Även utifrån ett regionalt perspektiv är Landshypotek väl diversifierat.

Marknadsriskerna består av ränterisker, valutarisker, likviditetsrisker och motpartsrisker. Styrelsen fastställer genom den finansiella riskpolicyn hur riskerna ska mätas, rapporteras samt limiteras. Marknadsrisken i Landshypotek är generellt låg.

Operativa risker definieras som ”Risken för förluster till följd av icke ändamålsenliga eller misslyckade interna processer, mänskliga fel, felaktiga system eller externa händelser som påverkar affärsverksamheten”. Inträffade incidenter rapporteras och följs upp av Landshypoteks riskorganisation och rapporteras till styrelsen vid allvarligare händelser.

## Händelser efter rapportperiodens slut

Inga händelser av avgörande betydelse har inträffat efter rapporteringsperiodens slut.

Stockholm den 2 november 2010

Kjell Hedman, Verkställande direktör

I rapporten redovisas koncernen omfattande Landshypotek AB, dotterföretagen Lanbrukskredit AB, Landshypotek Jordbrukskredit AB samt Sveriges Allmänna Hypoteksbank. Därutöver redovisas Landshypotek AB enskilt. Belopp inom parentes avser motsvarande tidpunkt föregående år. Delårsrapporten har upprättats i enlighet med IAS 34 Delårsrapportering Redovisningsprinciperna och beräkningsmetoderna för delårsrapporten är oförändrade jämfört med den senaste årsredovisningen förutom beräkningen av skatt. I delårsrapporten tillämpas schablonmetoden på beräkningen av bolagsskatt.

# Resultaträkning

## KONCERNEN

TSEK	2010 Kvartal 3	2009 Kvartal 3	2010 Kvartal 2	2010 Jan-sep	2009 Jan - sep	2009 Helår
Ränteintäkter	433 405	430 082	408 364	1 244 652	1 380 155	1 777 540
Räntekostnader	-306 555	-358 033	-302 744	-905 140	-1 159 370	-1 483 074
<b>Räntenetto</b>	<b>126 850</b>	<b>72 049</b>	<b>105 620</b>	<b>339 512</b>	<b>220 785</b>	<b>294 466</b>
Erhållna utdelningar	0	0	0	0	10 000	10 000
Provisionsintäkter	2 673	2 771	2 868	8 231	8 450	11 840
Provisionskostnader	-17 798	-110	-56	-18 026	-996	-1 759
Nettoresultat av finansiella transaktioner	15 602	69 079	24 393	24 286	119 531	49 065
Övriga rörelseintäkter	9 979	6 937	72 753	89 327	20 098	26 692
<b>Summa rörelseintäkter</b>	<b>137 306</b>	<b>150 726</b>	<b>205 578</b>	<b>443 330</b>	<b>377 868</b>	<b>390 304</b>
Allmänna administrationskostnader	-32 153	-36 713	-44 055	-115 151	-126 578	-177 177
Av- och nedskrivningar av materiella och immateriella anläggningstillgångar	-2 382	-2 406	-2 373	-7 097	-9 661	-12 598
Övriga rörelsekostnader	-4 705	-2 881	-6 307	-15 308	-14 866	-19 887
<b>Summa kostnader före kreditförluster</b>	<b>-39 240</b>	<b>-42 000</b>	<b>-52 735</b>	<b>-137 556</b>	<b>-151 105</b>	<b>-209 662</b>
<b>Resultat före kreditförluster</b>	<b>98 066</b>	<b>108 726</b>	<b>152 843</b>	<b>305 774</b>	<b>226 763</b>	<b>180 642</b>
Kreditförluster netto	-1 826	-2 960	-903	-1 767	-4 159	-8 484
<b>Rörelseresultat</b>	<b>96 240</b>	<b>105 766</b>	<b>151 940</b>	<b>304 007</b>	<b>222 604</b>	<b>172 158</b>
Skatt på periodens resultat	-6 909	-28 695	-41 282	-62 103	-58 556	-42 969
<b>Periodens resultat</b>	<b>89 331</b>	<b>77 071</b>	<b>110 658</b>	<b>241 904</b>	<b>164 048</b>	<b>129 189</b>

# Rapport över totalresultat

## KONCERNEN

TSEK	2010 Kvartal 3	2009 Kvartal 3	2010 Kvartal 2	2010 Jan-sep	2009 Jan - sep	2009 Helår
<b>Periodens resultat</b>	<b>89 331</b>	<b>77 071</b>	<b>110 658</b>	<b>241 904</b>	<b>164 048</b>	<b>129 189</b>
<b>Övrigt totalresultat</b>						
Kassaflödessäkringar	8 123	4 892	31 531	42 662	8 500	10 438
Finansiella instrument tillgängliga för försäljning	-38 047	28 506	-32 095	-98 210	5 080	-81 240
Inkomstskatt relaterad till övrigt totalresultat	7 855	-8 783	164	14 610	-3 575	18 621
<b>Summa övrigt totalresultat</b>	<b>-22 069</b>	<b>24 615</b>	<b>-400</b>	<b>-40 938</b>	<b>10 005</b>	<b>-52 181</b>
<b>Periodens totalresultat</b>	<b>67 262</b>	<b>101 686</b>	<b>110 258</b>	<b>200 966</b>	<b>174 053</b>	<b>77 008</b>

# Resultaträkning

## LANDSHYPOTEK AB MODERBOLAGET

TSEK	2010 Kvartal 3	2009 Kvartal 3	2010 Kvartal 2	2010 Jan-sep	2009 Jan - sep	2009 Helår
Ränteintäkter	430 615	427 662	405 686	1 236 667	1 371 930	1 766 774
Räntekostnader	-307 136	-358 589	-303 103	-906 417	-1 162 970	-1 487 067
<b>Räntenetto</b> <i>Not 1</i>	<b>123 479</b>	<b>69 073</b>	<b>102 583</b>	<b>330 250</b>	<b>208 960</b>	<b>279 707</b>
Erhållna utdelningar	0			0		
Provisionsintäkter	2 566	2 762	2 675	7 958	8 421	11 653
Provisionskostnader	-17 798	-90	-56	-18 021	-931	-1 714
Nettoreultat av finansiella transaktioner	15 602	69 079	24 393	24 286	119 531	49 065
Övriga rörelseintäkter	9 979	5 917	75 652	91 365	17 585	23 213
<b>Summa rörelseintäkter</b>	<b>133 828</b>	<b>146 741</b>	<b>205 247</b>	<b>435 838</b>	<b>353 566</b>	<b>361 924</b>
Allmänna administrationskostnader	-33 598	-38 194	-45 051	-118 621	-130 746	-186 334
Av- och nedskrivningar av materiella och immateriella anläggningstillgångar	-2 382	-2 406	-2 373	-7 097	-9 661	-12 282
Övriga rörelsekostnader	-4 706	-2 629	-6 983	-15 298	-13 934	-18 514
<b>Summa kostnader före kreditförluster</b>	<b>-40 686</b>	<b>-43 229</b>	<b>-54 407</b>	<b>-141 016</b>	<b>-154 341</b>	<b>-217 130</b>
<b>Resultat före kreditförluster</b>	<b>93 142</b>	<b>103 512</b>	<b>150 840</b>	<b>294 822</b>	<b>199 225</b>	<b>144 794</b>
Kreditförluster netto <i>Not 2</i>	-1 829	-2 743	-905	-1 775	-3 946	-8 438
Nedskrivningar av finansiella tillgångar						
<b>Rörelseresultat</b>	<b>91 313</b>	<b>100 769</b>	<b>149 935</b>	<b>293 047</b>	<b>195 279</b>	<b>136 356</b>
Skatt på periodens resultat	-5 625	-26 501	-39 432	-58 680	-51 359	-36 150
<b>Periodens resultat</b>	<b>85 688</b>	<b>74 268</b>	<b>110 504</b>	<b>234 367</b>	<b>143 920</b>	<b>100 206</b>

# Rapport över totalresultat

## LANDSHYPOTEK AB MODERBOLAGET

Totalresultat, TSEK	2010 Kvartal 3	2009 Kvartal 3	2010 Kvartal 2	2010 Jan-sep	2009 Jan - sep	2009 Helår
<b>Periodens resultat</b>	<b>85 688</b>	<b>74 268</b>	<b>110 504</b>	<b>234 367</b>	<b>143 920</b>	<b>100 206</b>
<b>Övrigt totalresultat</b>						
Kassaflödessäkringar	8 123	4 892	3 008	42 662	8 500	10 438
Finansiella instrument tillgängliga för försäljning	-38 047	28 506	-28 068	-98 210	5 080	-81 240
Inkomstskatt relaterad till övrigt totalresultat	7 855	-8 783	6 591	14 610	-3 575	18 621
<b>Summa övrigt totalresultat</b>	<b>-22 069</b>	<b>24 615</b>	<b>-18 469</b>	<b>-40 938</b>	<b>10 005</b>	<b>-52 181</b>
<b>Periodens totalresultat</b>	<b>63 619</b>	<b>98 883</b>	<b>92 035</b>	<b>193 429</b>	<b>153 925</b>	<b>48 025</b>

# Balansräkning

TSEK	KONCERNEN				MODERBOLAGET			
	2010 30 sep	2010 30 jun	2009 31 dec	2009 30 sep	2010 30 sep	2010 30 jun	2009 31 dec	2009 30 sep
<b>TILLGÅNGAR</b>								
Kassa och tillgodohavande hos centralbanker	3 937	5 053	8 946	6 641	3 937	5 053	8 946	6 641
Utlåning till kreditinstitut	643 815	260 938	87 761	49 902	646 123	251 341	300 505	65 217
Utlåning till allmänheten	50 779 091	49 281 487	46 455 974	44 885 190	50 459 326	48 964 272	46 142 049	44 584 750
Obligationer och andra räntebärande värdepapper	10 591 600	14 745 956	11 532 817	11 361 973	10 591 600	14 745 956	11 532 817	11 361 973
Derivat	-144 648	409 328	308 074	380 164	-144 648	409 328	308 074	380 164
Aktier och andelar	1	1	1	1	0	0	0	0
Aktier i koncernföretag	0	0	0	0	514 827	514 827	515 027	515 027
Immateriella anläggningstillgångar	0	0	0	0	0	0	0	0
Materiella tillgångar								
Inventarier	2 655	2 821	3 334	3 578	2 655	2 821	3 334	3 578
Byggnader och mark	314 556	316 597	336 256	331 356	314 543	316 585	319 903	314 688
Övriga tillgångar	757 453	105 794	449 953	873 170	732 788	81 354	444 778	851 680
Förutbetalda kostnader och upplupna intäkter	583 081	417 863	612 446	411 905	582 450	417 306	611 595	411 391
<b>SUMMA TILLGÅNGAR</b>	<b>63 531 541</b>	<b>65 545 838</b>	<b>59 795 562</b>	<b>58 303 880</b>	<b>63 703 601</b>	<b>65 708 843</b>	<b>60 187 027</b>	<b>58 495 109</b>
<b>SKULDER, AVSÄTTNINGAR OCH EGET KAPITAL</b>								
Skulder till kreditinstitut	2 796 526	5 164 221	5 709 996	7 653 442	3 094 286	5 450 951	6 224 755	7 967 200
Upplåning från allmänheten	112 000	146 000	45 000	89 000	112 000	146 000	45 000	89 000
Emitterade värdepapper m.m.	55 542 789	55 319 552	49 027 096	45 563 278	55 542 789	55 319 552	49 027 096	45 563 278
Derivat	153 749	183 607	229 107	277 740	153 749	183 607	229 107	277 740
Övriga skulder	39 961	41 562	161 797	62 179	30 307	31 616	151 257	48 673
Upplupna kostnader och förutbetalda intäkter	708 647	569 110	816 292	627 832	709 101	569 368	816 037	627 855
Avsättningar	107 064	118 250	136 431	188 346	76 901	86 908	102 731	149 244
Efterställda skulder	549 956	549 988	350 000	350 000	549 956	549 988	350 000	350 000
<b>Summa skulder</b>	<b>60 010 692</b>	<b>62 092 290</b>	<b>56 475 718</b>	<b>54 811 817</b>	<b>60 269 089</b>	<b>62 337 990</b>	<b>56 945 983</b>	<b>55 072 990</b>
<b>Eget kapital</b>	<b>3 520 849</b>	<b>3 453 548</b>	<b>3 319 844</b>	<b>3 492 063</b>	<b>3 434 512</b>	<b>3 370 853</b>	<b>3 241 044</b>	<b>3 422 119</b>
<b>SUMMA SKULDER, AVSÄTTNINGAR OCH EGET KAPITAL</b>	<b>63 531 541</b>	<b>65 545 838</b>	<b>59 795 562</b>	<b>58 303 880</b>	<b>63 703 601</b>	<b>65 708 843</b>	<b>60 187 027</b>	<b>58 495 109</b>

# Kassaflödesanalys

TSEK	KONCERNEN			MODERBOLAGET		
	2010 Jan - sep	2009 Jan - sep	2009 Helår	2010 Jan - sep	2009 Jan - sep	2009 Helår
<b>Likvida medel vid periodens början</b>	<b>8 946</b>	<b>2 707</b>	<b>2 707</b>	<b>8 946</b>	<b>2 707</b>	<b>2 707</b>
Kassaflöde av löpande verksamhet	179 697	104 440	114 355	196 037	91 439	101 353
Kassaflöde av investeringsverksamhet	15 282	-523	-8 116	-1 058	12 478	4 886
Kassaflöde av finansieringsverksamhet	-199 988	-99 983	-100 000	-199 988	-99 983	-100 000
<b>Periodens kassaflöde</b>	<b>-5 009</b>	<b>3 934</b>	<b>6 239</b>	<b>-5 009</b>	<b>3 934</b>	<b>6 239</b>
<b>Likvida medel vid periodens slut</b>	<b>3 937</b>	<b>6 641</b>	<b>8 946</b>	<b>3 937</b>	<b>6 641</b>	<b>8 946</b>



# Förändring eget kapital

## KONCERNEN

TSEK	Aktie- kapital	Övrigt tillskjutet kapital	Säkrings- reserv	Verkligt värde reserv	Balanserade vinstmedel	Totalt
Eget kapital 31 december 2009	1 927 000	1 026 254	-50 355	146 990	269 955	3 319 844
Periodens totalresultat			31 481	-72 380	241 904	201 005
Summa förändring före transaktioner med ägarna	0	0	31 481	-72 380	241 904	201 005
Eget kapital 30 september 2010	1 927 000	1 026 254	-18 913	74 610	511 859	3 520 849

TSEK	Aktie- kapital	Övrigt tillskjutet kapital	Säkrings- reserv	Verkligt värde reserv	Balanserade vinstmedel	Totalt
Eget kapital 31 december 2008	1 927 000	1 026 248	-58 048	206 867	215 979	3 318 046
Periodens totalresultat			6 264	3 741	164 012	174 017
Summa förändring före transaktioner med ägarna	0	0	6 264	3 741	164 012	174 017
Eget kapital 30 september 2009	1 927 000	1 026 248	-51 784	210 608	379 991	3 492 063

## LANDSHYPOTEK AB MODERBOLAGET

TSEK	Aktie- kapital	Övrigt tillskjutet kapital	Säkrings- reserv	Verkligt värde reserv	Balanserade vinstmedel	Totalt
Eget kapital 31 december 2009	1 927 000	1 010 000	-50 355	146 990	207 409	3 241 044
Periodens totalresultat			31 481	-72 380	234 367	193 469
Summa förändring före transaktioner med ägarna	0	0	31 481	-72 380	234 367	193 469
Eget kapital 30 september 2010	1 927 000	1 010 000	-18 874	74 610	441 776	3 434 512

TSEK	Aktie- kapital	Övrigt tillskjutet kapital	Säkrings- reserv	Verkligt värde reserv	Balanserade vinstmedel	Totalt
Eget kapital 31 december 2008	1 927 000	1 010 000	-58 048	206 864	182 411	3 268 227
Periodens totalresultat			6 264	3 741	143 885	153 890
Summa förändring före transaktioner med ägarna	0	0	6 264	3 741	143 885	153 890
Eget kapital 30 september 2009	1 927 000	1 010 000	-51 784	210 605	326 296	3 422 116

# Noter

## NOT 1 RÄNTENETTO

### KONCERNEN

TSEK	2010 Kvartal 3	2009 Kvartal 3	2010 Kvartal 2	2010 Jan - sep	2009 Jan - sep	2009 Helår
<b>Ränteintäkter</b>						
Ränteintäkter på utlåning till kreditinstitut	137	45	28	238	360	462
Ränteintäkter på utlåning till koncernföretag	0	0	0	0	0	
Ränteintäkter på utlåning till allmänheten	344 764	325 129	311 348	964 276	1 077 835	1 394 569
Avgår ränteförluster	-305	-64	-1 026	-1 357	-497	-865
Ränteintäkter på räntebärande värdepapper	88 811	104 971	98 010	281 493	302 450	383 269
varav ränteintäkter på finansiella tillgångar värderade till verkligt värde i resultaträkningen	31 114	18 282	32 330	85 133	38 826	57 107
varav ränteintäkter på finansiella tillgångar tillgängliga för försäljning	57 697	86 689	65 680	196 360	263 624	326 162
Övriga ränteintäkter	-2	1	4	2	7	105
<b>Summa</b>	<b>433 405</b>	<b>430 082</b>	<b>408 364</b>	<b>1 244 652</b>	<b>1 380 155</b>	<b>1 777 540</b>
Alla ränteintäkter är hänförliga till den svenska marknaden.						
<b>Räntekostnader</b>						
Räntekostnader för skulder till koncernföretag	-207	-106	-63	-316	-176	-231
Räntekostnader för skulder till kreditinstitut – övriga	-5 251	-11 969	-4 698	-14 553	-66 025	-69 585
Räntekostnader för in- och upplåning från allmänheten	0	0	0	0	0	0
Räntekostnader för räntebärande värdepapper	-339 550	-336 411	-340 860	-1 003 581	-1 079 640	-1 400 831
varav räntekostnader för övriga finansiella skulder	-66 883	-289 752	-255 975	-566 797	-960 798	-1 188 460
varav räntekostnader för finansiella skulder värderade till verkligt värde i resultaträkningen	-272 667	-46 659	-84 885	-436 784	-1 188 842	-212 371
Räntekostnader för efterställda skulder	-3 246	-1 120	-1 307	-5 266	-5 756	-6 534
Räntekostnader för derivatinstrument	41 886	-8 152	47 708	122 410	-6 370	-812
varav räntekostnader för derivat värderade till verkligt värde i resultaträkningen	27 266	-3 635	34 173	92 113	-1 452	-1 040
varav räntekostnader för derivat identifierade som säkringsinstrument	14 620	-4 517	13 535	30 297	-4 918	228
Övriga räntekostnader	-187	-275	-3 524	-3 834	-1 403	-5 081
<b>Summa</b>	<b>-306 555</b>	<b>-358 033</b>	<b>-302 744</b>	<b>-905 140</b>	<b>-1 159 370</b>	<b>-1 483 074</b>
<b>Summa räntenetto</b>	<b>126 850</b>	<b>72 049</b>	<b>105 620</b>	<b>339 512</b>	<b>220 785</b>	<b>294 466</b>

### LANDSHYPOTEK AB MODERBOLAGET

TSEK	2010 Kvartal 3	2009 Kvartal 3	2010 Kvartal 2	2010 Jan - sep	2009 Jan - sep	2009 Helår
<b>Ränteintäkter</b>						
Ränteintäkter på utlåning till kreditinstitut	134	44	27	233	328	424
Ränteintäkter på utlåning till koncernföretag	4	26	10	34	184	192
Ränteintäkter på utlåning till allmänheten	341 972	322 686	308 660	956 261	1 069 465	1 383 665
Avgår ränteförluster	-305	-65	-1 025	-1 357	-497	-863
Ränteintäkter på räntebärande värdepapper	88 811	104 971	98 010	281 493	302 450	383 269
varav ränteintäkter på finansiella tillgångar värderade till verkligt värde i resultaträkningen	31 114	18 282	32 330	85 133	38 826	57 107
varav ränteintäkter på finansiella tillgångar tillgängliga för försäljning	57 697	86 689	65 680	196 360	263 624	326 162
Övriga ränteintäkter	-1	4	4	3	4	87
<b>Summa</b>	<b>430 615</b>	<b>427 666</b>	<b>405 686</b>	<b>1 236 667</b>	<b>1 371 934</b>	<b>1 766 774</b>
Alla ränteintäkter är hänförliga till den svenska marknaden.						
<b>Räntekostnader</b>						
Räntekostnader för skulder till koncernföretag	-787	-663	-430	-1 600	-3 776	-4 224
Räntekostnader för skulder till kreditinstitut – övriga	-5 251	-11 969	-4 698	-14 553	-66 025	-69 585
Räntekostnader för in- och upplåning från allmänheten	0	0	0	0	0	0
Räntekostnader för räntebärande värdepapper	-339 550	-336 411	-340 860	-1 003 581	-1 079 640	-1 400 831
varav räntekostnader för övriga finansiella skulder	-402 680	-289 752	79 822	-566 797	-960 798	-1 188 460
varav räntekostnader för finansiella skulder värderade till verkligt värde i resultaträkningen	63 130	-46 659	-420 682	-436 784	-1 188 842	-212 371
Räntekostnader för efterställda skulder	-3 246	-1 119	-1 307	-5 266	-5 756	-6 534
Räntekostnader för derivatinstrument	41 886	-8 152	47 708	122 410	-6 370	-812
varav räntekostnader för derivat värderade till verkligt värde i resultaträkningen	27 266	-3 635	34 173	92 113	-1 452	-1 040
varav räntekostnader för derivat identifierade som säkringsinstrument	14 620	-4 517	13 535	30 297	-4 918	228
Övriga räntekostnader	-188	-275	-3 516	-3 827	-1 403	-5 081
<b>Summa</b>	<b>-307 136</b>	<b>-358 589</b>	<b>-303 103</b>	<b>-906 417</b>	<b>-1 162 970</b>	<b>-1 487 067</b>
<b>Summa räntenetto</b>	<b>123 479</b>	<b>69 077</b>	<b>102 583</b>	<b>330 250</b>	<b>208 964</b>	<b>279 707</b>

**NOT 2 KREDITFÖRLUSTER NETTO**

**KONCERNEN**

TSEK	2010	2009	2010	2010	2009	2009
	Kvartal 3	Kvartal 3	Kvartal 2	Jan - sep	Jan - sep	Helår
Årets bortskrivning avseende konstaterade förluster	-23	0	-1 675	-1 950	-658	-1 784
Återförda tidigare gjorda reserveringar för sannolika kreditförluster, som i årets bokslut redovisas som konstaterade förluster	23	0	1 675	2 002	325	1 596
Årets reservering för sannolika kreditförluster	-2 493	-3 070	-1 468	-4 790	-4 389	-9 414
Influtet på tidigare års konstaterade förluster	58	62	23	171	387	900
Återförda ej längre erforderliga reserveringar för sannolika kreditförluster	609	48	542	2 800	176	218
<b>Summa kreditförluster</b>	<b>-1 826</b>	<b>-2 960</b>	<b>-903</b>	<b>-1 767</b>	<b>-4 159</b>	<b>-8 484</b>

**LANDSHYPOTEK AB MODERBOLAGET**

TSEK	2010	2009	2010	2010	2009	2009
	Kvartal 3	Kvartal 3	Kvartal 2	Jan - sep	Jan - sep	Helår
Årets bortskrivning avseende konstaterade förluster	-23	-1	-1 675	-1 950	-658	-1 784
Återförda tidigare gjorda reserveringar för sannolika kreditförluster, som i årets bokslut redovisas som konstaterade förluster	23	0	1 675	2 002	325	1 432
Årets reservering för sannolika kreditförluster	-2 493	-2 853	-1 468	-4 790	-4 172	-9 197
Influtet på tidigare års konstaterade förluster	55	61	21	163	382	893
Återförda ej längre erforderliga reserveringar för sannolika kreditförluster	609	50	542	2 800	177	218
<b>Summa kreditförluster</b>	<b>-1 829</b>	<b>-2 743</b>	<b>-905</b>	<b>-1 775</b>	<b>-3 946</b>	<b>-8 438</b>

Alla kreditförluster är hänförliga till utlåning till allmänheten

**NOT 3 OREGLERADE FORDRINGAR M.M.**

TSEK	KONCERNEN				MODERBOLAGET			
	2010 30 sep	2010 30 jun	2009 31 dec	2009 30 sep	2010 30 sep	2010 30 jun	2009 31 dec	2009 30 sep
<b>Upplysningar om förfallna och osäkra lånefordringar</b>								
Förfallna lånefordringar där ränta intäktsförs	210 498	182 920	237 356	288 212	206 312	175 954	229 204	280 818
Förfallna lånefordringar som är osäkra lånefordringar	12 317	19 809	32 823	26 046	12 263	19 755	32 769	26 046
<b>Summa förfallna lånefordringar</b>	<b>222 815</b>	<b>202 729</b>	<b>270 179</b>	<b>314 258</b>	<b>218 575</b>	<b>195 709</b>	<b>261 973</b>	<b>306 864</b>
Osäkra lånefordringar som ej är förfallna	8 654	9 499	10 005	1 496	8 654	9 499	9 774	1 496
Avgår gjorda reserveringar	-7 229	-4 980	-6 897	-725	-7 175	-4 926	-6 844	-507
Osäkra lånefordringar som är förfallna	12 317	19 809	32 823	26 334	12 263	19 755	32 769	26 046
<b>Summa osäkra lånefordringar</b>	<b>13 742</b>	<b>24 328</b>	<b>35 931</b>	<b>27 105</b>	<b>13 742</b>	<b>24 328</b>	<b>35 699</b>	<b>27 035</b>
Aktier övertagna för skyddande av fordran	1	1	1	1				