

# LANDSHYPOTEK AB

## DELÅRSRAPPORT JANUARI – MARS

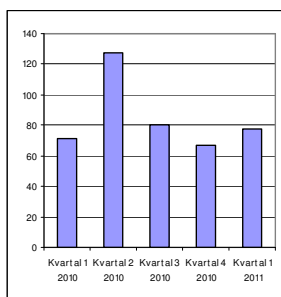
### 2011 # 1

- **RÖRELSERESULTATET EXKLUSIVE "NETTORESULTAT AV FINANSIELLA TRANSAKTIONER" UPPGICK FÖR KVARTAL 1 2011 TILL 78,0 (71,5) MSEK**  
Resultatförbättringen förklaras av ett högre räntenetto och högre återvinningar.
- **UTLÅNINGSVOLYMEN UPPGICK TILL 52 572 (47 877) MSEK**  
Utlåningen har under 2011 ökat med 799 MSEK eller 1,5 % till 52 572 MSEK. Kreditefterfrågan från Sveriges jord- och skogsbrukare har fortsatt att minska samtidigt som konkurrensen har hårdnat på marknaden.
- **KREDITFÖRLUSTNIVÅ -0,01 % (-0,01 %)**  
Återvinningarna översteg kreditförlusterna för första kvartalet och uppgick till 1,9 MSEK, motsvarande -0,01 % av utlåningen.
- **KAPITALTÄCKNINGEN UPPGICK TILL 39,1 %;**  
**PRIMÄRKAPITALTÄCKNINGEN UPPGICK TILL 33,9 % ENLIGT BASEL II**  
**REGLERNA**

# Landshypotek AB

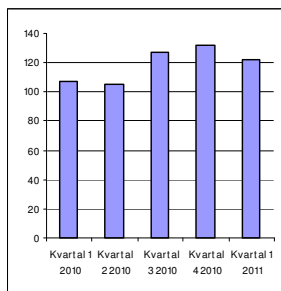
*Landshypotek AB (organisationsnummer 556500-2762) får härmed avge bokslutskommuniké för perioden 1 januari – 31 mars 2011.*

## Rörelseresultat exklusive "Nettoresultat av finansiella transaktioner"



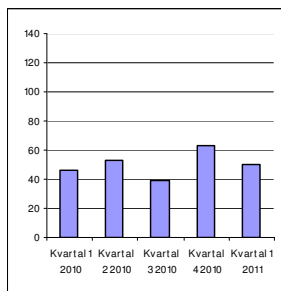
Rörelseresultatet för kvartal 1 2011 exklusive "Nettoresultat av finansiella transaktioner" uppgick till 78,0 MSEK.

## Räntenetto



Räntenettet för kvartal 1 2011 uppgick till 122,2 MSEK. Räntenettots storlek avgörs av utlåningsvolymen, marginalen mellan in- och utlåningsränta samt avkastningen som erhålls på det egna kapital som placeras i utlåningsrörelsen.

## Kostnader



Kvartal 1 2011 uppgick kostnaderna till 50,4 MSEK. En ökning med 4,8 MSEK jämfört med föregående år.

Landshypotek erbjuder Sveriges jord- och skogsägare finansiering i form av bottenlån till marknadens mest förmånliga villkor. Med en utlåning om knappt 53 miljarder SEK är Landshypotek marknadsledare med drygt 37 procent av marknaden. Utlåningen karaktäriseras av betryggande säkerheter i fast egendom, vilket har inneburit mycket låga kreditförluster.

Kunderna i Landshypotek AB är medlemmar i Landshypotek, ekonomisk förening. Landshypoteks mål är att tillhandahålla förmånlig finansiering till Sveriges jord- och skogsägare. Landshypotek har drygt 110 medarbetare på ett tjugotal platser i Sverige.

## Rörelseresultat 2011

### Resultaträkning i sammandrag

MSEK	2011		2010
	Jan - Mar	Jan - Mar	Jan - Mar
Räntenetto	122,2		107,0
Räntemarginal %	0,94%		0,91%
Övriga rörelseintäkter	-22,1		-6,6
Varav Nettoresultat av finansiella transaktioner	-26,5		-15,7
Kostnader	-50,4		-45,6
K/I tal	0,40		0,39
Kreditförluster	1,9		1,0
Kreditförlust nivå %	-0,01%		-0,01%
Rörelseresultat	51,5		55,8
Rörelseresultat exklusive nettoresultat av finansiella transaktioner	78,0		71,5

Koncernens rörelseresultat för första kvartalet 2011 uppgick till 51,5 MSEK, en minskning med 4,3 MSEK jämfört med 2010 (55,8 MSEK). Exklusive "Nettoresultat av finansiella transaktioner" uppgick rörelseresultatet till 78,0 (71,5) MSEK. Resultatökningen förklaras främst av högre räntenetto och av större återvinningar på tidigare reserverade kreditengagemang.

Moderbolagets resultat utgör drygt 90 procent av koncernens resultat varför nedanstående kommentarer även är giltiga för moderbolaget.

### Räntenetto

Räntenettet uppgick för första kvartalet 2011 till 122,2 MSEK, en ökning med 15,2 MSEK jämfört med 2010 (107,0 MSEK). Ökningen förklaras främst av att marginalen mellan in- och utlåningsränta har ökat jämfört med första kvartalet 2010. Marginalerna har sedan mitten av 2009 successivt ökat som en följd av konkurrenssituationen och nya regelverk, dock har marginalerna under första kvartalet varit relativt oförändrade sedan årsskiftet.

### Övriga rörelseintäkter

Rörelseintäkter exklusive räntenetto uppgick för perioden till -22,1 MSEK, en minskning med 15,5 MSEK jämfört med motsvarande period 2010.

Minskningen förklaras främst av att "Nettoresultat av finansiella transaktioner" minskat med 10,7 MSEK under perioden. "Nettoresultatet av finansiella transaktioner" uppgick 2011 till -26,5 MSEK jämfört med -15,7 MSEK 2010. Nettoresultat av finansiella transaktioner innefattar realiserade resultat från köp och försäljning av finansiella instrument samt resultat från återköp av egna obligationer. Dessutom innefattar raden resultat från omvärderingar av finansiella instrument. För att få förståelse för den totala effekten av marknadsvärderingar måste också de omvärderingar som redovisas direkt mot eget kapital beaktas.

Under perioden har avgift till Riksgäldens stabiliseringsfond belastat resultatet med 5,0 MSEK någon motsvarande post redovisades inte i resultatet under första kvartalet 2010.

### Kostnader

Kostnaderna kvartal ett 2011 uppgick till 50,4 (45,6) MSEK. Kostnadsökningen med 4,9 MSEK förklaras av högre allmänna administrationskostnader, främst högre kostnader för köpta tjänster.

### Kreditförluster och osäkra fordringar

Kreditförlusterna för första kvartalet uppgick till +1,9 (+1,0) MSEK. Bortskrivning av konstaterade förluster uppgick till -3,1 (-0,3) MSEK. Reservering för sannolika kreditförluster uppgick till -3,1 (-0,8) MSEK. Återvinningar på tidigare konstaterade förluster eller tidigare befarade förluster uppgick till 8,0 (2,0) MSEK.

Osäkra fordringar uppgick per den sista mars 2011 till 25,7 MSEK, vilket motsvarar 0,05 procent av utlåningsstocken. Per den sista mars 2010 uppgick osäkra fordringar till 29,1 MSEK, motsvarande 0,06 procent av utlåningsstocken.

### Jämförelse med fjärde kvartalet 2010

Jämfört med fjärde kvartalet 2010 ökade rörelseresultatet det första kvartalet 2011 med 4,9 MSEK. Resultatförbättringen förklaras främst av att kostnaderna minskat med 13,2 MSEK samt att kreditförlusterna minskat med 6,7 MSEK. Räntenettet försämrades med 10,1 MSEK.

### Marknadsöversikt

#### Utveckling på marknaden

Lönsamheten inom Svenskt skogs- och jordbruket ökade 2010 jämfört med tidigare år. Mjolk-, nöt- och växtodlingsproducenter upplevde efter två års nedgång att lönsamheten vände uppåt. Producenter av gris upplevde en försämrad lönsamhet under andra halvan av 2010. Lönsamheten inom skogsbruket var god under 2010. Efterfrågan på både timmer och massaved var stark och priserna steg, under senhösten noterades en viss avmattning i virkesmarknaden framförallt drivet av minskad efterfrågan från sågverken

Inledningen av 2011 har präglats av internationell oro. Händelsutvecklingen i Nordafrika och Japan har bidragit till ökad osäkerhet på råvarumarknaderna. Vilket har påverkat de internationella priserna på spannmål och sågade trävaror. En stark krona påverkar också förutsättningarna på exportmarknaderna.

Under första kvartalet 2011 har producentpriserna i Sverige på animalie produkter och spannmål varit relativt oförändrade. Möjligheterna att säkra priser på spannmål för 2011 och 2012 års skörd har varit goda. Grisnäringens problem med höga foderkostnader och lågt avräkningspris besår. En säsongsmässig höjning av grispriset förväntas successivt under sommaren och hösten.

Prisutvecklingen på timmer och massa ved har varit stabil under första kvartalet 2011.

#### Landshypoteks utveckling

Landshypotek har ökat nettoutlåningen med 0,8 miljarder under året. Ökningen motsvarar en utlåningstillväxt på 1,5 procent att jämföra med 3,1 procent under det första kvartalet 2010. Kreditefterfrågan från Sveriges jord- och skogsbrukare har, från höga nivåer, mattats något. Avmattningen beror dels på att färre gårdar än normalt sålts under vintern samt att nyinvesteringarna varit relativt få.

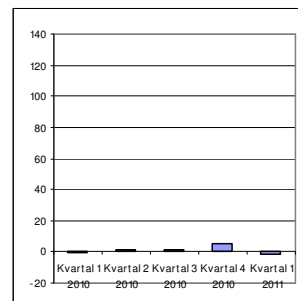
### Finansiering

#### Upplåning

Landshypoteks mål är att låna upp pengar till så förmånliga villkor som möjligt, givet en låg riskprofil. Genom att arbeta med stor flexibilitet när det gäller marknader och instrument, kan finansiering ske rationellt och där det är mest fördelaktigt. Landshypotek använder sig av ett flertal upplåningsprogram, både på den nationella och på den internationella marknaden. Därigenom kan företaget möta de flesta investerarens behov av placeringar i räntepapper.

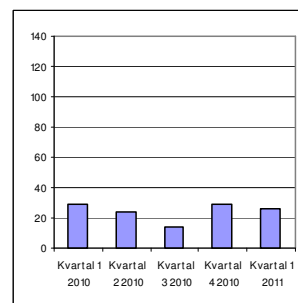
Landshypotek har under året tagit upp finansiering huvudsakligen via säkerställda obligationer men också via seniora obligationer. Säkerställda obligationer har emitterats till ett värde av cirka 5,8 miljarder SEK, seniora obligationer har emitterats till ett värde av 4,5 miljarder SEK.

### Kreditförluster



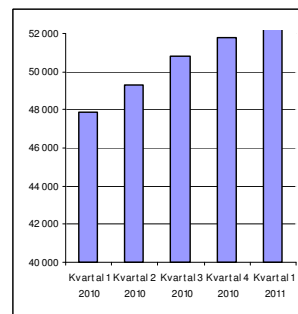
Kreditförlusterna för kvartal 1 2011 uppgick till -1,9 MSEK.

### Osäkra fordringar



Osäkra fordringar har minskat under kvartal 1 2011 och uppgick per sista mars till 25,7 MSEK.

### Utlåningsvolym



Landshypoteks utlåning har under kvartal 1 2011 ökat med 1,5% till 52,6 mdr.

Program	Utnyttjat 2011-03-31	Rambelopp	Utnyttjat 2010-12-31
Svenskt Certifikatsprogram	3 066	10 000	2 350
MTN-program	33 487	50 000	38 508
EMTN-program	20 252	25 000	15 126
RCB	3 444		2 996
Övriga obligationer	15		15
Förlagslån	550		550

### Likviditet

Landshypotek har byggt upp en relativt stor portfölj med räntebärande värdepapper, 12,0 miljarder per sista mars 2011. Portföljen består huvudsakligen av svenska säkerställda obligationer med högsta rating samt till viss del av obligationer emitterade av svenska kommuner. Syftet med innehavet av räntebärande värdepapper är att dessa fungerar som en likviditetsportfölj. Värdepapper kan säljas eller belånas om så erfordras för att klara av finansiering av förfallande skuld. Portföljen är per sista mars 1,9 gånger större än den förfallande marknadsfinansieringen under de närmast sex månaderna, vilket är en ökning jämfört med sista december 2010 (1,5).

### Rating

Ingen förändring i Landshypoteks rating har skett under 2011. Landshypotek fick i februari kreditbetyget A+, FI bekräftat från Fitch med stabila utsikter. I februari fick Landshypotek också kreditbetyget AAA på säkerställda obligationer bekräftat från S & P med stabila utsikter.

	Lång	Kort
S&P Säkerställda Obligationer	AAA	
S&P	A-	A2, K1
Fitch	A+	F1
Moody's	A3	P2

### Kapitaltäckning

TSEK	Finansiella företagsgruppen 2011-03-31	
	Basel II	Övergångsregler
Primärkapital	3 359 905	3 359 905
Supplementärt kapital	510 924	510 924
<b>Kapitalbas (efter avdrag)</b>	<b>3 870 829</b>	<b>3 870 829</b>
Avdrag för uppskjutna skattefodringar	-7 465	
Avdrag enligt 3 kap. 8 § i Kapitaltäckningslagen	-78 087	
Kreditrisk enligt schablonmetoden	396 563	396 563
Kreditrisk enligt IRK	335 159	335 159
Operativa risker - Basmetoden	60 210	60 210
Kapitaltillägg övergångsreglerna	-	2 689 648
<b>Kapitalkrav</b>	<b>791 932</b>	<b>3 481 580</b>
<b>Kapitaltäckningskvot</b>	<b>4,89</b>	<b>1,11</b>
<b>Kapitaltäckning</b>	<b>39,1%</b>	<b>8,9%</b>
<b>Primärkapitaltäckning</b>	<b>33,9%</b>	<b>7,7%</b>

Kapitalbasen uppgick den sista mars 2011 till 3 871 MSEK.

Kapitalkravet enligt Basel II uppgick per den sista mars 2011 till 792 MSEK. Kapitalkravet beräknas som ett minimikapitalkrav baserat på kredit-, marknads- och operativa risker (pelare I).

Kapitaltäckningskvoten enligt Basel II uppgick till 4,89.

Utöver minimikapitalkravet ska institutet också göra en intern kapitalutvärdering. Denna interna kapitalutvärdering ska väga in samtliga risker och dess kapitalbehov. Tillsynsmyndigheterna förväntar sig att institutet håller en större kapitalbas än vad det formella minimikapitalkravet anger.

Kapitaltäckningsreglerna enligt Basel II skulle ha tillämpats fullt ut från och med den 1 januari 2010. Denna övergång till Basel II har föregåtts av att övergångsregler har tillämpats under tre år. Tillämpningen av övergångsreglerna har nu förlängts. Landshypotek har enligt övergångsreglerna en kapitaltäckningskvot på 1,11.

## Risk och kapitalhantering

Landshypotek lånar ut drygt 52 miljarder till dryga 50 000 kunder, med säkerheter i jordbruksfastigheter. Utlåning sker mot pant i skogs- och jordbruksfastighet vilket får utgöra maximalt 75 procent av ett konservativt justerat marknadsvärde (belåningsvärde) vid utlåningen. Detta tillsammans med Landshypoteks metoder för att bedöma och begränsa motpartsrisken har lett till en mycket begränsad kreditrisk i portföljen, vilket återspeglas i de mycket låga kreditförlusterna över tiden.

Landshypotek AB ägs av moderbolaget i den finansiella företagsgruppen, Landshypotek, ekonomisk förening, vilken är en medlemsägd organisation. Den finansiella företagsgruppen har ett eget kapital på 3 388 MSEK och en kapitalbas på 3 871 MSEK. Kapitaltäckningskvoten är 4,89 och kapitaltäckningen uppgår således till 39,1 procent. Primärkapitaltäckningen är 33,9 procent allt enligt Basel II reglerna.

De risker som Landshypotek aktivt arbetar med är klassificerade inom riskkategorierna kreditrisk, marknadsrisk, operativa risker samt övriga risker.

Kvantifieringen av kapitalkravet för kreditrisk sker främst genom de riskviktsformler som finns i pelare I (IRK-metoden för hushållsportföljen). För kreditrisk har Landshypotek åsatt ett kapitalbehov som är högre än det kapitalkrav som beräknas i pelare I. De många landsbygdsboende privatpersonerna gör att Landshypotek har en god sektoriell spridning. Även utifrån ett regionalt perspektiv är Landshypotek väl diversifierat.

Marknadsriskerna består av ränterisker, valutarisker, likviditetsrisker och motpartsrisker. Styrelsen fastställer genom den finansiella riskpolicyn hur riskerna ska mätas, rapporteras samt limiteras. Marknadsrisken i Landshypotek är generellt låg.

Operativa risker definieras som "Risken för förluster till följd av icke ändamålsenliga eller misslyckade interna processer, mänskliga fel, felaktiga system eller externa händelser som påverkar affärsverksamheten". Inträffade incidenter rapporteras och följs upp av Landshypoteks riskorganisation och rapporteras till styrelsen vid allvarligare händelser.

## Händelser efter rapportperiodens slut

Den 7 april tecknades avtal om försäljning av Landshypotek fastighet med adressen Strandvägen 1-3 i Stockholm. Försäljningen kommer att genomföras den 30 juni 2011 och kommer att inbringa en reavinst om cirka 250 miljoner kronor.

Stockholm den 5 maj 2011

Kjell Hedman, Verkställande direktör

I rapporten redovisas koncernen omfattande Landshypotek AB, dotterföretagen Landbrukskredit AB, Landshypotek Jordbrukskredit AB samt Sveriges Allmänna Hypoteksbank. Därutöver redovisas Landshypotek AB enskilt. Belopp inom parentes avser motsvarande tidpunkt föregående år. Delårsrapporten har upprättats i enlighet med IAS 34 Delårsrapportering Redovisningsprinciperna och beräkningsmetoderna för delårsrapporten är oförändrade jämfört med den senaste årsredovisningen förutom beräkningen av skatt. I delårsrapporten tillämpas schablonmetoden på beräkningen av bolagsskatt.

# Resultaträkning

## KONCERNEN

TSEK	2011 Kvartal 1	2010 Kvartal 1	2010 Kvartal 4	2011 Helår	2010 Helår
Ränteintäkter	547 592	402 883	474 489	547 592	1 719 141
Räntekostnader	-425 399	-295 841	-342 167	-425 399	-1 247 307
<b>Räntenetto</b>	<b>122 193</b>	<b>107 042</b>	<b>132 322</b>	<b>122 193</b>	<b>471 834</b>
Erhållna utdelningar	0	0	0	0	0
Provisionsintäkter	3 335	2 690	3 298	3 335	11 529
Provisionskostnader	-5 127	-172	-2 594	-5 127	-20 620
Nettoresultat av finansiella transaktioner	-26 458	-15 709	-20 067	-26 458	4 219
Övriga rörelseintäkter	6 189	6 595	2 047	6 189	91 374
<b>Summa rörelseintäkter</b>	<b>100 132</b>	<b>100 446</b>	<b>115 006</b>	<b>100 132</b>	<b>558 336</b>
Allmänna administrationskostnader	-42 181	-38 943	-54 603	-42 181	-169 754
Av- och nedskrivningar av materiella och immateriella anläggningstillgångar	0	0	0	0	0
Övriga rörelsekostnader	-2 595	-2 342	-3 561	-2 595	-10 658
Övriga rörelsekostnader	-5 674	-4 296	-5 305	-5 674	-20 613
<b>Summa kostnader före kreditförluster</b>	<b>-50 449</b>	<b>-45 581</b>	<b>-63 469</b>	<b>-50 449</b>	<b>-201 025</b>
<b>Resultat före kreditförluster</b>	<b>49 683</b>	<b>54 865</b>	<b>51 537</b>	<b>49 683</b>	<b>357 311</b>
Kreditförluster netto	1 866	962	-4 895	1 866	-6 662
<b>Rörelseresultat</b>	<b>51 548</b>	<b>55 827</b>	<b>46 642</b>	<b>51 548</b>	<b>350 649</b>
Skatt på periodens resultat	-13 274	-13 912	-14 805	-13 274	-76 908
<b>Periodens resultat</b>	<b>38 274</b>	<b>41 915</b>	<b>31 837</b>	<b>38 274</b>	<b>273 741</b>

# Rapport över totalresultat

## KONCERNEN

TSEK	2011 Kvartal 1	2010 Kvartal 1	2010 Kvartal 4	2011 Helår	2010 Helår
<b>Periodens resultat</b>	<b>38 274</b>	<b>41 915</b>	<b>31 837</b>	<b>38 274</b>	<b>273 741</b>
<b>Övrigt totalresultat</b>					
Kassaflödessäkringar	16 585	3 008	25 436	16 585	68 098
Finansiella instrument tillgängliga för försäljning	-23 340	-28 068	-193 169	-23 340	-291 379
Inkomstskatt relaterad till övrigt totalresultat	1 777	6 591	44 113	1 777	58 723
<b>Summa övrigt totalresultat</b>	<b>-4 978</b>	<b>-18 469</b>	<b>-123 620</b>	<b>-4 978</b>	<b>-164 558</b>
<b>Periodens totalresultat</b>	<b>33 296</b>	<b>23 446</b>	<b>-91 783</b>	<b>33 296</b>	<b>109 183</b>

# Resultaträkning

## LANDSHYPOTEK AB MODERBOLAGET

TSEK	2011 Kvartal 1	2010 Kvartal 1	2010 Kvartal 4	2011 Helår	2010 Helår
Ränteintäkter	543 985	400 366	471 193	543 985	1 707 860
Räntekostnader	-426 753	-296 178	-343 100	-426 753	-1 249 517
<b>Räntenetto</b>	<b>117 232</b>	<b>104 188</b>	<b>128 093</b>	<b>117 232</b>	<b>458 343</b>
Erhållna utdelningar	0	0	0	0	0
Provisionsintäkter	3 226	2 717	3 148	3 226	11 106
Provisionskostnader	-5 127	-167	-2 594	-5 127	-20 615
Nettoresultat av finansiella transaktioner	-26 458	-15 709	-20 067	-26 458	4 219
Övriga rörelseintäkter	6 188	5 734	2 048	6 188	93 413
<b>Summa rörelseintäkter</b>	<b>95 060</b>	<b>96 763</b>	<b>110 628</b>	<b>95 060</b>	<b>546 466</b>
Allmänna administrationskostnader	-44 094	-39 972	-60 381	-44 094	-179 002
Av- och nedskrivningar av materiella och immateriella anläggningstillgångar	0	0	0	0	0
Övriga rörelsekostnader	-2 595	-2 342	-3 561	-2 595	-10 658
Övriga rörelsekostnader	-5 671	-3 609	-5 086	-5 671	-20 384
<b>Summa kostnader före kreditförluster</b>	<b>-52 360</b>	<b>-45 924</b>	<b>-69 028</b>	<b>-52 360</b>	<b>-210 044</b>
<b>Resultat före kreditförluster</b>	<b>42 700</b>	<b>50 839</b>	<b>41 600</b>	<b>42 700</b>	<b>336 422</b>
Kreditförluster netto	1 859	959	-3 863	1 859	-5 638
Nedskrivningar av finansiella tillgångar					
<b>Rörelseresultat</b>	<b>44 559</b>	<b>51 798</b>	<b>37 737</b>	<b>44 559</b>	<b>330 784</b>
Skatt på periodens resultat	-11 436	-13 623	-10 941	-11 436	-69 621
<b>Periodens resultat</b>	<b>33 124</b>	<b>38 175</b>	<b>26 796</b>	<b>33 124</b>	<b>261 163</b>

# Rapport över totalresultat

## LANDSHYPOTEK AB MODERBOLAGET

Totalresultat, TSEK	2011 Kvartal 1	2010 Kvartal 1	2010 Kvartal 4	2011 Helår	2010 Helår
<b>Periodens resultat</b>	<b>33 124</b>	<b>38 175</b>	<b>26 796</b>	<b>33 124</b>	<b>261 163</b>
<b>Övrigt totalresultat</b>					
Kassaflödessäkringar	16 585	3 008	25 436	16 585	68 098
Finansiella instrument tillgängliga för försäljning	-23 340	-28 068	-193 169	-23 340	-291 379
Inkomstskatt relaterad till övrigt totalresultat	1 777	6 591	44 113	1 777	58 723
<b>Summa övrigt totalresultat</b>	<b>-4 978</b>	<b>-18 469</b>	<b>-123 620</b>	<b>-4 978</b>	<b>-164 558</b>
<b>Periodens totalresultat</b>	<b>28 146</b>	<b>19 706</b>	<b>-96 824</b>	<b>28 146</b>	<b>96 605</b>

# Balansräkning

TSEK	KONCERNEN			MODERBOLAGET		
	2011 31 mar	2010 30 dec	2010 31 mar	2011 31 mar	2010 30 dec	2010 31 mar
<b>TILLGÅNGAR</b>						
Kassa och tillgodohavande hos centralbanker	7 448	5 393	8 924	7 448	5 393	8 924
Utlåning till kreditinstitut	52 526	216 144	53 694	44 246	201 416	63 612
Utlåning till allmänheten <i>Not 3</i>	52 571 931	51 773 034	47 876 812	52 272 207	51 457 391	47 551 751
Obligationer och andra räntebärande värdepapper	12 019 463	10 975 059	13 931 397	12 019 463	10 975 059	13 931 397
Derivat	72 763	80 321	276 210	72 763	80 321	276 210
Aktier och andelar	1	1	1			0
Aktier i koncernföretag	100	0	0	514 927	514 827	515 027
Immateriella anläggningstillgångar	0	0	0			0
Materiella tillgångar						
Inventarier	2 307	2 601	2 907	2 307	2 601	2 907
Byggnader och mark	346 606	348 929	334 934	346 593	348 917	318 581
Övriga tillgångar	243 454	96 875	158 249	223 362	76 274	139 115
Förutbetalda kostnader och upplupna intäkter	841 974	662 497	594 625	840 828	661 732	594 117
<b>SUMMA TILLGÅNGAR</b>	<b>66 158 574</b>	<b>64 160 854</b>	<b>63 237 753</b>	<b>66 344 143</b>	<b>64 323 930</b>	<b>63 401 641</b>
<b>SKULDER, AVSÄTTNINGAR OCH EGET KAPITAL</b>						
Skulder till kreditinstitut	725 449	83 962	5 264 643	1 038 208	371 722	5 551 508
Upplåning från allmänheten	102 000	105 000	53 000	102 000	105 000	53 000
Emitterade värdepapper m.m.	59 397 142	58 413 189	53 274 011	59 397 142	58 413 189	53 274 011
Derivat	1 061 678	606 683	225 579	1 061 678	606 683	225 579
Övriga skulder	137 800	150 218	144 005	129 532	141 480	136 025
Upplupna kostnader och förutbetalda intäkter	724 644	823 004	455 666	725 672	823 723	455 346
Avsättningar	71 980	74 232	127 485	48 559	48 944	95 349
Efterställda skulder	549 968	549 949	350 000	549 968	549 949	350 000
<b>Summa skulder</b>	<b>62 770 662</b>	<b>60 806 237</b>	<b>59 894 389</b>	<b>63 052 759</b>	<b>61 060 690</b>	<b>60 140 818</b>
Obeskattade reserver	0	0				
<b>Eget kapital</b>	<b>3 387 913</b>	<b>3 354 618</b>	<b>3 343 364</b>	<b>3 291 385</b>	<b>3 263 240</b>	<b>3 260 823</b>
<b>SUMMA SKULDER, AVSÄTTNINGAR OCH EGET KAPITAL</b>	<b>66 158 574</b>	<b>64 160 854</b>	<b>63 237 753</b>	<b>66 344 143</b>	<b>64 323 930</b>	<b>63 401 641</b>

# Kassaflödesanalys

TSEK	KONCERNEN			MODERBOLAGET		
	2011 Jan - mar	2010 Jan - mar	2010 Helår	2011 Jan - mar	2010 Jan - mar	2010 Helår
<b>Likvida medel vid periodens början</b>	<b>5 393</b>	<b>8 946</b>	<b>8 946</b>	<b>5 393</b>	<b>8 946</b>	<b>8 946</b>
Kassaflöde av löpande verksamhet	2 013	570	-180 903	2 012	570	-164 562
Kassaflöde av investeringsverksamhet	23	-592	-22 599	24	-592	-38 940
Kassaflöde av finansieringsverksamhet	19	0	199 949	19	0	199 949
<b>Periodens kassaflöde</b>	<b>2 055</b>	<b>-22</b>	<b>-3 553</b>	<b>2 055</b>	<b>-22</b>	<b>-3 553</b>
<b>Likvida medel vid periodens slut</b>	<b>7 448</b>	<b>8 924</b>	<b>5 393</b>	<b>7 448</b>	<b>8 924</b>	<b>5 393</b>



# Förändring eget kapital

## KONCERNEN

TSEK	Aktie- kapital	Ovrigt tillskjutet kapital	Säkrings- reserv	Verkligt värde reserv	Balanserade vinstmedel	Totalt
Eget kapital 31 december 2010	1 927 000	1 026 254	-166	-67 757	469 287	3 354 617
Periodens totalresultat			12 224	-17 201	38 274	33 297
Summa förändring före transaktioner med ägarna	0	0	12 224	-17 201	38 274	33 297
Utdelning/lämnat koncernbidrag						0
Skatt på lämnat koncernbidrag						0
Eget kapital 31 mars 2011	1 927 000	1 026 254	12 058	-84 958	507 560	3 387 913

TSEK	Aktie- kapital	Ovrigt tillskjutet kapital	Säkrings- reserv	Verkligt värde reserv	Balanserade vinstmedel	Totalt
Eget kapital 31 december 2009	1 927 000	1 026 254	-50 355	146 990	269 955	3 319 844
Periodens totalresultat			50 189	-214 747	273 769	109 211
Summa förändring före transaktioner med ägarna	0	0	50 189	-214 747	273 769	109 211
Utdelning/lämnat koncernbidrag					-101 000	-101 000
Skatt på lämnat koncernbidrag					26 563	26 563
Eget kapital 31 december 2010	1 927 000	1 026 254	-166	-67 757	469 287	3 354 618

## LANDSHYPOTEK AB MODERBOLAGET

TSEK	Aktie- kapital	Ovrigt tillskjutet kapital	Säkrings- reserv	Verkligt värde reserv	Balanserade vinstmedel	Totalt
Eget kapital 31 december 2010	1 927 000	1 010 000	-166	-67 757	394 163	3 263 240
Periodens totalresultat			12 224	-17 201	33 124	28 147
Summa förändring före transaktioner med ägarna	0	0	12 224	-17 201	33 124	28 147
Utdelning/lämnat koncernbidrag						0
skatt på lämnat koncernbidrag						0
Eget kapital 31 mars 2011	1 927 000	1 010 000	12 058	-84 958	427 286	3 291 385

TSEK	Aktie- kapital	Ovrigt tillskjutet kapital	Säkrings- reserv	Verkligt värde reserv	Balanserade vinstmedel	Totalt
Eget kapital 31 december 2009	1 927 000	1 010 000	-50 355	146 990	207 409	3 241 044
Periodens totalresultat			50 189	-214 747	261 191	96 633
Summa förändring före transaktioner med ägarna	0	0	50 189	-214 747	261 191	96 633
Utdelning/lämnat koncernbidrag					-101 000	-101 000
skatt på lämnat koncernbidrag					26 563	26 563
Eget kapital 31 december 2010	1 927 000	1 010 000	-166	-67 757	186 754	3 263 240

# Noter

## NOT 1 RÄNTENETTO

### KONCERNEN

TSEK	2011 Kvartal 1	2010 Kvartal 1	2010 Kvartal 4	2011 Jan-mar	2010 Helår
<b>Ränteintäkter</b>					
Ränteintäkter på utlåning till kreditinstitut	264	73	325	264	563
Ränteintäkter på utlåning till koncernföretag	0	0	0	0	0
Ränteintäkter på utlåning till allmänheten	466 067	308 164	398 807	466 067	1 363 083
Avgår ränteförluster	-93	-26	-724	-93	-2 081
Ränteintäkter på räntebärande värdepapper	81 348	94 672	76 072	81 348	357 565
varav ränteintäkter på finansiella tillgångar värderade till verkligt värde i resultaträkningen	31 248	21 689	26 494	31 248	111 627
varav ränteintäkter på finansiella tillgångar tillgängliga för försäljning	50 100	72 983	49 578	50 100	245 938
Övriga ränteintäkter	5	0	9	5	11
<b>Summa</b>	<b>547 591</b>	<b>402 883</b>	<b>474 489</b>	<b>547 591</b>	<b>1 719 141</b>
Alla ränteintäkter är hänförliga till den svenska marknaden.					
<b>Räntekostnader</b>					
Räntekostnader för skulder till koncernföretag	-415	-46	-308	0	-624
Räntekostnader för skulder till kreditinstitut – övriga	-2 030	-4 604	-6 213	-2 030	-20 766
Räntekostnader för in- och upplåning från allmänheten	0	0	0	0	0
Räntekostnader för räntebärande värdepapper	-443 451	-323 171	-378 046	-443 451	-1 381 627
varav räntekostnader för övriga finansiella skulder	-148 215	-243 939	271 680	-148 215	-295 117
varav räntekostnader för finansiella skulder värderade till verkligt värde i resultaträkningen	-295 236	-79 232	-649 726	-295 236	-1 086 510
Räntekostnader för efterställda skulder	-4 281	-713	-3 715	-4 281	-8 981
Räntekostnader för derivatinstrument	24 901	32 816	46 692	24 901	169 102
varav räntekostnader för derivat värderade till verkligt värde i resultaträkningen	24 022	30 674	110 895	24 022	203 008
varav räntekostnader för derivat identifierade som kassaflödessåkringar	879	2 142	-64 203	879	-33 906
Övriga räntekostnader	-122	-123	-577	-282 567	-4 411
<b>Summa</b>	<b>-425 398</b>	<b>-295 841</b>	<b>-342 167</b>	<b>-707 428</b>	<b>-1 247 307</b>
<b>Summa räntenetto</b>	<b>122 193</b>	<b>107 042</b>	<b>132 322</b>	<b>-159 837</b>	<b>471 834</b>

### LANDSHYPOTEK AB MODERBOLAGET

TSEK	2011 Kvartal 1	2010 Kvartal 1	2010 Kvartal 4	2011 Jan-mar	2010 Helår
<b>Ränteintäkter</b>					
Ränteintäkter på utlåning till kreditinstitut	231	72	312	231	545
Ränteintäkter på utlåning till koncernföretag	9	20	19	9	53
Ränteintäkter på utlåning till allmänheten	462 488	305 629	395 510	462 488	1 351 771
Avgår ränteförluster	-91	-27	-724	-91	-2 081
Ränteintäkter på räntebärande värdepapper	81 348	94 672	76 072	81 348	357 565
varav ränteintäkter på finansiella tillgångar värderade till verkligt värde i resultaträkningen	31 248	21 689	26 494	31 248	111 627
varav ränteintäkter på finansiella tillgångar tillgängliga för försäljning	50 100	72 983	49 578	50 100	245 938
Övriga ränteintäkter	0	0	4	0	7
<b>Summa</b>	<b>543 985</b>	<b>400 366</b>	<b>471 193</b>	<b>543 985</b>	<b>1 707 860</b>
Alla ränteintäkter är hänförliga till den svenska marknaden.					
<b>Räntekostnader</b>					
Räntekostnader för skulder till koncernföretag	-1 770	-383	-1 241	-1 770	-2 841
Räntekostnader för skulder till kreditinstitut – övriga	-2 030	-4 604	-6 214	-2 030	-20 767
Räntekostnader för in- och upplåning från allmänheten	0	0	0	0	0
Räntekostnader för räntebärande värdepapper	-443 451	-323 171	-378 046	-443 451	-1 381 627
varav räntekostnader för övriga finansiella skulder	-148 215	-243 939	271 680	-148 215	-295 117
varav räntekostnader för finansiella skulder värderade till verkligt värde i resultaträkningen	-295 236	-79 232	-649 726	-295 236	-1 086 510
Räntekostnader för efterställda skulder	-4 281	-713	-3 715	-4 281	-8 981
Räntekostnader för derivatinstrument	24 901	32 816	46 692	24 901	169 102
varav räntekostnader för derivat värderade till verkligt värde i resultaträkningen	24 022	30 674	110 895	24 022	203 008
varav räntekostnader för derivat identifierade som kassaflödessåkringar	879	2 142	-64 203	879	-33 906
Övriga räntekostnader	-122	-123	-576	-122	-4 403
<b>Summa</b>	<b>-426 753</b>	<b>-296 178</b>	<b>-343 100</b>	<b>-426 753</b>	<b>-1 249 517</b>
<b>Summa räntenetto</b>	<b>117 232</b>	<b>104 188</b>	<b>128 093</b>	<b>117 232</b>	<b>458 343</b>

## NOT 2 KREDITFÖRLUSTER NETTO

## KONCERNEN

TSEK	2011 Kvartal 1	2010 Kvartal 1	2010 Kvartal 4	2011 Helår	2010 Helår
Årets bortskrivning avseende konstaterade förluster	-3 141	-252	-4 733	-3 141	-6 683
Återförda tidigare gjorda reserveringar för sannolika kreditförluster, som i årets bokslut redovisas som konstaterade förluster	0			0	
Årets reservering för sannolika kreditförluster	2 641	304	4 458	2 641	6 460
Influtet på tidigare års konstaterade förluster	-3 099	-829	-7 098	-3 099	-11 888
Återförda ej längre erforderliga reserveringar för sannolika kreditförluster	62	90	247	62	418
	5 403	1 649	2 231	5 403	5 031
<b>Summa kreditförluster</b>	<b>1 866</b>	<b>962</b>	<b>-4 895</b>	<b>1 866</b>	<b>-6 662</b>

Alla kreditförluster är hänförliga till utlåning till allmänheten

## LANDSHYPOTEK AB MODERBOLAGET

TSEK	2011 Kvartal 1	2010 Kvartal 1	2010 Kvartal 4	2011 Helår	2010 Helår
Årets bortskrivning avseende konstaterade förluster	-2 105	-252	-4 733	-2 105	-6 683
Återförda tidigare gjorda reserveringar för sannolika kreditförluster, som i årets bokslut redovisas som konstaterade förluster	0			0	
Årets reservering för sannolika kreditförluster	1 605	304	4 458	1 605	6 460
Influtet på tidigare års konstaterade förluster	-3 099	-829	-6 063	-3 099	-10 853
Återförda ej längre erforderliga reserveringar för sannolika kreditförluster	55	87	244	55	407
	5 403	1 649	2 231	5 403	5 031
<b>Summa kreditförluster</b>	<b>1 859</b>	<b>959</b>	<b>-3 863</b>	<b>1 859</b>	<b>-5 638</b>

Alla kreditförluster är hänförliga till utlåning till allmänheten

## NOT 3 OREGLERADE FORDRINGAR M.M.

TSEK	KONCERNEN			MODERBOLAGET		
	2011 31 mar	2010 30 dec	2010 31 mar	2011 31 mar	2010 30 dec	2010 31 mar
<b>Upplysningar om förfallna och osäkra lånefordringar</b>						
Förfallna lånefordringar där ränta intäktsförs	198 846	198 310	148 194	190 169	190 416	140 971
Förfallna lånefordringar som är osäkra lånefordringar	17 700	19 047	23 459	17 646	18 993	23 405
<b>Summa förfallna lånefordringar</b>	<b>216 546</b>	<b>217 357</b>	<b>171 653</b>	<b>207 815</b>	<b>209 409</b>	<b>164 376</b>
Osäkra lånefordringar som ej är förfallna	11 100	18 247	11 722	11 100	18 247	11 722
Avgår gjorda reserveringar	-3 052	-7 940	-6 068	-2 998	-6 850	-6 014
Osäkra lånefordringar som är förfallna	17 700	18 916	23 459	17 646	18 862	23 405
<b>Summa osäkra lånefordringar</b>	<b>25 747</b>	<b>29 222</b>	<b>29 113</b>	<b>25 748</b>	<b>30 259</b>	<b>29 113</b>
Aktier övertagna för skyddande av fordran	1	1	1			