

LANDSHYPOTEK AB

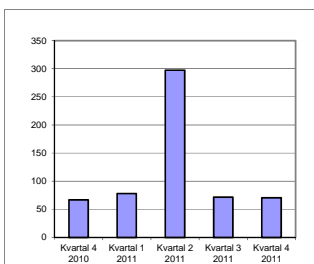
BOKSLUTSKOMMUNIKÉ 2011

- **Utlåningsvolymen uppgick till 55 580 (51 773) MSEK**
Utlåningen har under 2011 ökat med 3 807 MSEK (7,4 %) till 55 580 MSEK.
Kreditefterfrågan från Sveriges jord- och skogsbrukare har under 2011 mattats något från höga nivåer.
- **Rörelseresultatet exklusive "nettoresultat av finansiella transaktioner" uppgick för helåret 2011 till 517,2 (346,4) MSEK**
Resultatförbättringen förklaras av att räntenettet ökat med 33 MSEK motsvarande 7% till 505 MSEK jämfört med föregående år.
Reavinst från försäljning av en rörelsefastighet har påverkat resultatet med ca 230 MSEK, motsvarande siffra för 2010 uppgick till 68 MSEK.
- **KREDITFÖRLUSTNIVÅ 0,02 % (0,01 %)**
Kreditförlusterna för året uppgick till 9 MSEK, motsvarande 0,02 % av utlåningen.
- **KAPITALTÄCKNINGEN uppgick till 36,2% enligt Basel II reglerna.**
Primärkapitaltäckningen uppgick enligt Basel II reglerna till 32,0%. Enligt övergångsreglerna är kapitaltäckningen 9,3% och primärkapitaltäckningen 8,2%.
- **HÖJT KREDITBETYG**
Landshypotek fick under året höjt kreditbetyg av ratinginstitutet Standard & Poor's från A- till A. Landshypoteks kreditbetyget på säkerställda obligationer är oförändrat på AAA.

Landshypotek AB

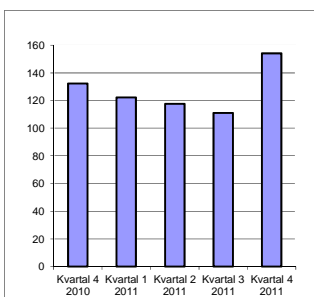
Landshypotek AB
(organisationsnummer
556500-2762) delårsrapport
för perioden 1 januari – 31
december 2011.

Rörelseresultat exklusive "Nettoresultat av finansiella transaktioner"



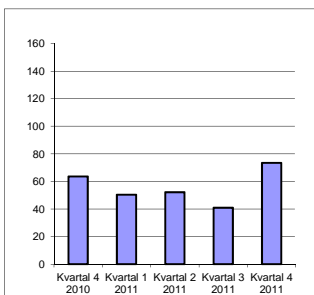
Rörelseresultatet för 2011, exklusive "Nettoresultat av finansiella transaktioner" uppgick till 517,2 MSEK.

Räntenetto



Räntenettet för 2011 uppgick till 505,0 MSEK. Räntenettets storlek avgörs av utlåningsvolymen, marginalen mellan in- och utlåningsränta samt avkastningen som erhålls på det egna kapital som placeras i utlåningsrörelsen.

Kostnader



2011 uppgick kostnaderna till 216,7 MSEK. En ökning med 15,7 MSEK eller ca 8 % jämfört med föregående år. Kostnadsökningen förklaras av pågående arbete med implementation av nytt affärssystem.

Landshypotek erbjuder Sveriges jord- och skogsägare finansiering i form av bottenlån. Med en utlåning om 55,5 miljarder SEK är Landshypotek marknadsledare med 29 procent av den totala utlåningen till svenska jord- och skogsfastigheter. Utlåningen sker med betryggande säkerheter i fast egendom, vilket har inneburit mycket låga kreditförluster.

Landshypotek är ett medlemsägt företag med uppgift att tillhandahålla konkurrenskraftig finansiering till Sveriges jord- och skogsägare. Landshypotek har 110 medarbetare fördelat på nitton kontor spridda över hela Sverige.

Rörelseresultat 2011

Resultaträkning i sammandrag

MSEK	2011	2010
	Jan - Dec	Jan - Dec
Räntenetto	505,0	471,8
Övriga rörelseintäkter	234,5	86,5
Varav nettoresultat av finansiella transaktioner	-3,4	4,2
Varav reavinst från försäljning av rörelsefastighet ca	230,0	68,0
Kostnader	216,7	-201,0
K/I tal justerat för fastighetsförsäljning och finansiella transaktioner	0,43	0,41
Kreditförluster	-8,9	-6,7
Kreditförlust nivå %	0,02%	0,01%
Rörelseresultat	513,9	350,6
Rörelseresultat exklusive nettoresultat av finansiella transaktioner	517,2	346,4

Koncernens rörelseresultat för 2011 uppgick till 513,9 MSEK, en ökning med 163,3 MSEK jämfört med 2010 (350,6 MSEK). Exklusive "Nettoresultat av finansiella transaktioner" uppgick rörelseresultatet till 517,2 (346,4) MSEK. Resultatförbättringen förklaras av att räntenettet ökat med 33,1 MSEK motsvarande 7% till 505,0 MSEK jämfört med föregående år. Reavinst från försäljning av en rörelsefastighet har påverkat resultatet med ca 230 MSEK, motsvarande siffra för 2010 uppgick till 68,0 MSEK.

Landshypotek AB är moderbolag i en underkoncern. Mer än 90 % av verksamheten i underkoncernen bedrivs i moderbolaget Landshypotek AB. Övriga bolag i underkoncernen är Landshypotek Jordbrukskredit AB och Lantbrukskredit AB vilka båda äges till 100 % av Landshypotek AB.

Räntenetto

Räntenettet uppgick för helåret 2011 till 505,0 MSEK, en ökning med 7% jämfört med 2010 (471,8 MSEK). Förbättringen förklaras av ökad utlåning. Marginalerna mellan in- och utlåningsränta har 2011 varit oförändrade jämfört med föregående år.

Övriga rörelseintäkter

Övriga rörelseintäkter exklusive räntenetto uppgick för perioden till 234,5 MSEK, en ökning med 148,0 MSEK jämfört med motsvarande period 2010. Ökningen förklaras främst av att Landshypotek under 2011 redovisar en reavinst från försäljning av en rörelsefastighet på ca 230 MSEK. Under 2010 såldes två rörelsefastigheter med en sammanlagd reavinst om 68 MSEK. Ytterligare förklaring till förändringen i övriga intäkter är att fastighetsintäkterna minskat med 11,3 MSEK till följd av fastighetsförsäljningen, samt att "Nettoresultat av finansiella transaktioner" minskat med 7,6 MSEK jämfört med föregående år. Vidare har under året avgift till Riksgäldens stabiliseringsfond belastat provisionskostnader med 21,7 MSEK. Motsvarande post för 2010 var 20,0 MSEK.

"Nettoresultatet av finansiella transaktioner" uppgår 2011 till -3,4 MSEK jämfört med 4,2 MSEK 2010. Av dessa -3,4 MSEK står realiserat resultat för -10,4 MSEK och realiserat resultat för 7,0 MSEK. Nettoresultat av finansiella transaktioner innefattar realiserade resultat från köp och försäljning av finansiella instrument samt resultat från återköp av egna obligationer. Dessutom innefattar raden resultat från omvärderingar av finansiella instrument. För att få förståelse för den totala effekten av marknadsvärderingar måste också de omvärderingar som redovisas direkt mot eget kapital beaktas. Omvärderingen av finansiella instrument i eget kapital uppgick netto efter redovisad skatt till 130,4 MSEK under 2011.

Kostnader

Kostnaderna uppgick 2011 till 216,7 (201,0) MSEK. Kostnadsökningen med 15,7 MSEK förklaras av pågående arbete med att implementera ett nytt affärssystem.

Kreditförluster och osäkra fordringar

Kreditförlusterna uppgick under 2011 till -8,9 (-6,7) MSEK. Konstaterade förluster uppgick till -5,9 (-6,7) MSEK. Reservering för sannolika kreditförluster uppgick till -19,3 (-11,9) MSEK. Återvinningar på tidigare konstaterade förluster eller tidigare befarade förluster uppgick till 14,4 (11,5) MSEK. Influtet på tidigare års konstaterade förluster uppgick till 1,9 (0,4) MSEK.

Osäkra fordringar uppgick per den sista december 2011 till 52,1 MSEK, vilket motsvarar 0,09 procent av den totala utlåningen. Per den sista december 2010 uppgick osäkra fordringar till 29,2 MSEK, motsvarande 0,06 procent av totala utlåningen.

Skatt

Årets bokförda skatt uppgår till 23,8 (76,9) MSEK. Årets skatt påverkas positivt med c:a 40 MSEK av återförd uppskjuten skatteskuld hänförlig till den sålda rörelsefastigheten.

Jämförelse med tredje kvartalet 2011

Jämfört med tredje kvartalet 2011 minskade rörelseresultatet det fjärde kvartalet med 1,2 MSEK. Resultatförsämringen förklaras av högre kostnader till följd av implementering av nytt affärssystem. Detta har dock motverkats av ett högre räntenetto.

Marknadsöversikt

Utveckling på marknaden

Lönsamheten inom svenskt skogs- och jordbruk har under 2011 generellt varit stabil.

För nöt- och växtodlingsproducenter vände lönsamheten under 2010 uppåt efter två års nedgång och har under 2011 varit stadig.

Strukturförändringar inom mejerimarknaden påverkade avräkningspriserna och därmed lönsamheten för mjölkproducenterna negativt under sommaren och hösten 2011. Under senhösten 2011 har läget förbättrats och avräkningspriserna har stabiliserats på en relativt god nivå. Lönsamheten varierar dock stort mellan mjölkföretagen i landet.

Grisproducenter har under en relativt lång tid varit pressade av låga priser. Utvecklingen har dock varit positiv under hösten 2011 och priserna har stigit om än från låga nivåer.

Lönsamheten inom skogsbruket har varit stabil under 2011. Efterfrågan på både timmer och massaved är fortsatt stark. Priset har under året varit relativt oförändrat på timmer efter den prisuppgång som skedde 2010. Priset på massaved har dock sett en nedgång under hösten 2011.

Priserna på jord- och skogsbruksfastigheter har hittills varit oförändrade under 2011. Priserna på den bästa marken fortsätter att öka medan en viss nedgång kan noteras på mark i sämre läge och på mindre gårdar långt från tätorter. Det tar också generellt sett längre tid att omsätta gårdar.

Landshypoteks utveckling

Landshypotek har ökat utlåningen med 3,8 miljarder under året. Ökningen motsvarar en utlåningstillväxt på 7,4 procent att jämföra med 11,4 procent under 2010. Kreditefterfrågan från Sveriges jord- och skogsbrukare har, från höga nivåer, mattats något under året. Avmattningen beror främst på att nyinvesteringar i produktionsanläggningar varit relativt få.

Finansiering

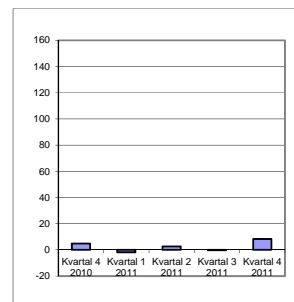
Upplåning

Landshypoteks ambition är att låna upp pengar till så förmånliga villkor som möjligt. Riskprofilen ska vara låg:

- upplåningen ska vara väl diversifierad i form av program, valuta och investerare.
- upplåningen ska ha en löptid som väl matchar löptiden på tillgångarna
- stor koncentration av förfall under en kort tidperiod ska undvikas.

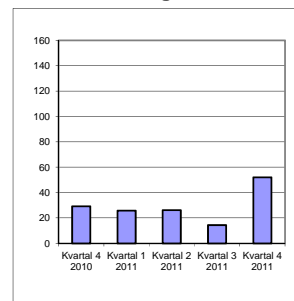
Landshypotek arbetar med stor flexibilitet och är aktiva i upplåningen på obligationsmarknader både nationellt och internationellt, samt försöker alltid tillmötesgå investerarnas önskemål om löptid och räntekonstruktion.

Kreditförluster



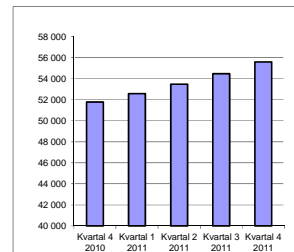
Kreditförlusterna för 2011 uppgick till 8,9 MSEK.

Osäkra fordringar



Osäkra fordringar uppgick per sista december 2011 till 52,1 MSEK.

Utlåningsvolym



Landshypoteks utlåning har under året ökat med 7,4 % till 55,6 mdr.

För att säkerställa att kunskap och intresse för Landshypotek finns hos investerarna arbetar Landshypotek kontinuerligt med investerarelationer.

Landshypotek har under året emitterat säkerställda obligationer till ett värde av cirka 18,9 miljarder SEK och seniora obligationer till ett värde av 5,0 miljarder SEK.

Marknaden har under året varit turbulent. Landshypotek har dock lyckats väl i sin finansieringsverksamhet och efterfrågan på Landshypoteks obligationer har varit god.

Program (MSEK)	Utnyttjat 2011-12-31	Rambelopp	Utnyttjat 2010-12-31
Svenskt Certifikatsprogram	3 650	10 000	2 350
MTN-program	35 710	50 000	38 508
EMTN-program	20 729	31 211*	15 126
RCB	3 322		2 996
Övriga obligationer	0		15
Förlagslån	550		550

* 3 500 MEUR

Likviditet

Landshypotek har en stor likviditetsportfölj med räntebärande värdepapper, 13,2 miljarder SEK per sista december 2011. Portföljen består huvudsakligen av svenska säkerställda obligationer med högsta rating samt till mindre del av obligationer emitterade av svenska kommuner. Värdepapper kan säljas eller belånas om så erfordras för att klara av finansiering av förfallande skuld. Per den sista december var likviditetsportföljen 1,4 (1,5) gånger större än refinansieringsbehovet för de närmaste sex månaderna.

Rating

Landshypotek fick under året höjt kreditbetyg av ratinginstitutet Standard & Poor's från A- till A. Framförallt är det Landshypoteks mycket goda kapitalsituation och goda lönsamhet som har uppmärksammats. Vidare framhåller Standard & Poor's i sin analys att Landshypotek har en mycket låg risk i sin utlåning.

Övriga kreditbetyg har under året varit oförändrade.

	Lång	Kort
S&P Säkerställda Obligationer	AAA	
S&P	A	A1, K1
Fitch	A+	F1
Moody's	A3	P2

Kapitaltäckning

Kapitalbasen uppgick den sista december 2011 till 4 276 MSEK, vilket gav en kapitaltäckning på 36,19%. Kapitalkravet enligt Basel II uppgick per den sista december 2011 till 945 MSEK.

Kapitaltäckningsreglerna enligt Basel II skulle ha tillämpats fullt ut från och med den 1 januari 2010. Övergång till Basel II har dock skjutits på framtiden, övergångsregler tillämpas alltså. Kapitaltäckningen enligt övergångsreglerna uppgick per sista december 2011 till 9,29%.

Finansiella företagsgruppen * 2011-12-31		
TSEK	Basel II	Övergångsregler
Primärkapital	3 775 734	3 775 734
Supplementärt kapital	500 274	500 274
Kapitalbas (efter avdrag)	4 276 008	4 276 008
Avdrag för uppskjutna skattefordringar	-18 278	
Avdrag enligt 3 kap. 8 § i Kapitaltäckningslagen	-99 350	
Kreditrisk enligt schablonmetoden	444 037	444 037
Kreditrisk enligt IRK	419 272	419 272
Operativa risker - Basmetoden	82 017	82 017
Kapitaltillägg övergångsreglerna	-	2 738 451
Kapitalkrav	945 326	3 683 777
Kapitaltäckningskvot	4,52	1,16
Kapitaltäckning	36,19%	9,29%
Primärkapitaltäckning	31,95%	8,20%

*Den finansiella företagsgruppen innefattar Landshypotek ekonomisk förening och Landshypotek AB koncernen.

Riskhantering

Landshypotek lånar ut drygt 55 miljarder till cirka 50 000 kunder, med säkerheter i jord- och skogsbruksfastigheter.

De risker som Landshypotek aktivt arbetar med är klassificerade inom riskkategorierna kreditrisk, marknadsrisk, operativa risker samt övriga risker.

Kreditrisk är risken att Landshypotek inte erhåller betalning enligt överenskommelse i kombination med risken att värdet på säkerheten inte är fullgod och därmed inte kan täcka utestående fordran. Risken omfattar alla fordringar Landshypotek har på allmänheten och inkluderar koncentrationsrisk, miljörisk och politisk risk. Utlåning sker mot pant i skogs- och jordbruksfastighet vilket får utgöra maximalt 75 procent av ett konservativt justerat marknadsvärde (belåningsvärde). Säkerheterna tillsammans med Landshypoteks metoder för att bedöma och begränsa motpartsrisken har lett till en mycket begränsad kreditrisk i portföljen. Det återspeglas i de låga kreditförlusterna över tiden.

Marknadsriskerna består av ränterisker, valutarisker, likviditetsrisker och motpartsrisker. Styrelsen fastställer genom den finansiella riskpolicyn hur riskerna ska mätas, rapporteras samt limiteras. Marknadsrisken i Landshypotek är generellt låg.

Operativa risker definieras som ”Risken för förluster till följd av icke ändamålsenliga eller misslyckade interna processer, mänskliga fel, felaktiga system eller externa händelser som påverkar affärsverksamheten”. Inträffade incidenter rapporteras och följs upp av Landshypoteks riksorganisation och rapporteras till styrelsen vid allvarigare händelser.

Koncernstruktur

Landshypotek ekonomisk förening är en demokratisk organisation där alla medlemmar har en röst på det årliga regionmötet. Landshypotek, ekonomisk föreningen äger 100 % av aktierna i Landshypotek AB och är moderbolag i den finansiella företagsgruppen. Samtliga låntagare i Landshypotek AB är också medlemmar i Landshypotek, ekonomisk förening.

Landshypotek AB är moderbolag i underkoncernen, mer än 90 % av verksamheten i underkoncernen bedrivs i moderbolaget Landshypotek AB. Övriga bolag i underkoncernen är Landshypotek Jordbrukskredit AB och Lantbrukskredit AB vilka båda äges till 100 % av Landshypotek AB.

Händelser efter rapportperiodens slut

En fusionsplan angående att fusionera Lantbrukskredit AB med Landshypotek AB av har beslutats av styrelserna i de båda bolagen.

Arbetet med att fusionera Lantbrukskredit AB med Landshypotek AB påbörjades under fjärde kvartalet 2011 och planeras att avslutas under 2012. Ett led i denna var att sälja länestocken i Lantbrukskredit AB till Landshypotek Jordbrukskredit AB vilket skedde per den sista december 2011.

Stockholm den 9 februari 2012

Kjell Hedman, Verkställande direktör

I rapporten redovisas koncernen omfattande Landshypotek AB, dotterföretagen Lantbrukskredit AB, Landshypotek Jordbrukskredit AB. Sveriges Allmänna Hypoteksbank har likviderats. Därutöver redovisas Landshypotek AB enskilt. Belopp inom parentes avser motsvarande tidpunkt föregående år. Delårsrapporten har upprättats i enlighet med IAS 34. Ändringar har skett i IAS 34 och dessa trädde i kraft 1 januari 2011. Förändringarna ger vägledning för hur principerna för upplysning ska tillämpas i IAS 34 och tillför ytterligare upplysningskrav t.ex. förhållanden som sannolikt kommer att påverka det verkliga värdet på och klassificeringen av finansiella instrument, överföringar av finansiella instrument mellan olika nivåer i verkligt värde i hierarkin och förändringar i klassificeringen av finansiella tillgångar. Ändringen i IAS 34 har inte påverkat Landshypoteks årsrapport januari – december 2011. Årsrapportering Redovisningsprinciperna och beräkningsmetoderna för årsrapporten är oförändrade jämfört med den senaste årsredovisningen.

Resultaträkning

KONCERNEN

TSEK	2011 Kvartal 4	2010 Kvartal 4	2011 Kvartal 3	2011 Helår	2010 Helår
Ränteintäkter	676 051	474 489	653 276	2 491 985	1 719 141
Räntekostnader	-521 949	-342 167	-542 231	-1 987 026	-1 247 307
Räntenetto <i>Not 1</i>	154 102	132 322	111 045	504 959	471 834
Erhållna utdelningar	0	0	0	0	0
Provisionsintäkter	2 324	3 298	4 709	13 666	11 529
Provisionskostnader	-5 695	-2 594	-5 522	-22 238	-20 620
Nettoresultat av finansiella transaktioner	27 719	-20 067	-4 073	-3 381	4 219
Övriga rörelseintäkter	1 297	2 047	1 931	246 496	91 374
Summa rörelseintäkter	179 747	115 006	108 090	739 502	558 336
Allmänna administrationskostnader	-70 567	-54 603	-37 103	-194 056	-169 754
Av- och nedskrivningar av materiella och immateriella anläggningstillgångar	0	-3 561	0	0	-10 658
Övriga rörelsekostnader	-2 396	-5 305	-3 301	-17 316	-20 613
Summa kostnader före kreditförluster	-73 427	-63 470	-40 839	-216 741	-201 025
Resultat före kreditförluster	106 320	51 536	67 251	522 761	357 311
Kreditförluster netto <i>Not 2</i>	-8 297	-4 895	228	-8 910	-6 662
Rörelseresultat	98 023	46 641	67 479	513 851	350 649
Bokslutsdispositioner	0	5 815	0	0	5 815
Skatt på periodens resultat	-20 185	-14 805	-17 666	-23 810	-76 908
Periodens resultat	77 838	37 651	49 813	490 041	279 556

Rapport över totalresultat

KONCERNEN

TSEK	2011 Kvartal 4	2010 Kvartal 4	2011 Kvartal 3	2011 Helår	2010 Helår
Periodens resultat	77 838	37 651	49 813	490 041	279 556
Övrigt totalresultat					
Kassafördessäkringar	19 825	25 436	-55 588	-34 237	68 098
Finansiella instrument tillgängliga för försäljning	29 837	-193 169	129 660	211 172	-291 379
Inkomstskatt relaterad till övrigt totalresultat	-13 061	44 113	-19 482	-46 534	58 723
Summa övrigt totalresultat	36 601	-123 620	54 590	130 401	-164 558
Periodens totalresultat	114 439	-85 969	104 403	620 442	114 998

Resultaträkning

LANDSHYPOTEK AB MODERBOLAGET

TSEK	2011 Kvartal 4	2010 Kvartal 4	2011 Kvartal 3	2011 Helår	2010 Helår
Ränteintäkter	672 039	471 193	649 126	2 476 472	1 707 860
Räntekostnader	-524 020	-343 100	-544 314	-1 994 416	-1 249 517
Räntenetto <i>Not 1</i>	148 019	128 093	104 812	482 056	458 343
Erhållna utdelningar	0	0	0	0	0
Provisionsintäkter	2 268	3 148	4 650	13 081	11 106
Provisionskostnader	-5 695	-2 594	-5 523	-22 238	-20 615
Nettoresultat av finansiella transaktioner	27 719	-20 067	-4 073	-3 381	4 219
Övriga rörelseintäkter	1 297	2 048	1 311	245 874	93 413
Summa rörelseintäkter	173 609	110 628	101 177	715 393	546 466
Allmänna administrationskostnader	-74 603	-60 381	-39 417	-204 290	-179 002
Av- och nedskrivningar av materiella och immateriella anläggningstillgångar	0	-3 561	-435	-5 368	-10 658
Övriga rörelsekostnader	-2 394	-5 086	-3 293	-17 300	-20 384
Summa kostnader före kreditförluster	-77 461	-69 028	-43 145	-226 958	-210 044
Resultat före kreditförluster	96 147	41 600	58 032	488 434	336 422
Kreditförluster netto <i>Not 2</i>	-4 331	-3 863	1 164	-3 132	-5 638
Nedskrivningar av finansiella tillgångar					
Rörelseresultat	91 816	37 737	59 196	485 302	330 784
Skatt på periodens resultat	-18 536	-10 941	-15 488	-16 284	-69 621
Periodens resultat	73 280	26 796	43 708	469 018	261 163

Rapport över totalresultat

LANDSHYPOTEK AB MODERBOLAGET

Totalresultat, TSEK	2011 Kvartal 4	2010 Kvartal 4	2011 Kvartal 3	2011 Helår	2010 Helår
Periodens resultat	73 280	26 796	43 708	469 018	261 163
Övrigt totalresultat					
Kassafördessäkringar	19 825	25 436	16 585	-34 237	68 098
Finansiella instrument tillgängliga för försäljning	29 837	-193 169	-23 340	211 172	-291 379
Inkomstskatt relaterad till övrigt totalresultat	-13 061	44 113	1 777	-46 534	58 723
Summa övrigt totalresultat	36 601	-123 620	-4 978	130 401	-164 558
Periodens totalresultat	109 881	-96 824	38 730	599 419	96 605

Balansräkning

TSEK	KONCERNEN			MODERBOLAGET		
	2011 31-dec	2011 30-sep	2010 31-dec	2011 31-dec	2011 30-sep	2010 31-dec
TILLGÅNGAR						
Kassa och tillgodohavande hos centralbanker	6 374	6 707	5 393	6 374	6 707	5 393
Utlåning till kreditinstitut	164 561	47 031	216 144	145 106	50 163	201 416
Utlåning till allmänheten <i>Not 3</i>	55 579 600	54 464 195	51 773 034	55 303 336	54 162 247	51 457 391
Obligationer och andra räntebärande värdepapper	13 237 313	13 185 543	10 975 059	13 237 313	13 185 543	10 975 059
Derivat	495 554	425 610	80 321	495 554	425 610	80 321
Aktier och andelar	1	1	1	0	0	0
Aktier i koncernföretag	0	0	0	514 827	514 827	514 827
Immateriella anläggningstillgångar	14 058	0	0	14 058	0	0
Materiella tillgångar						
Inventarier	1 788	1 764	2 601	1 788	1 764	2 601
Byggnader och mark	15 735	26 139	348 929	15 735	26 139	348 917
Övriga tillgångar	376 236	291 249	96 875	360 166	274 802	76 274
Förutbetalda kostnader och upplupna intäkter	912 456	893 738	662 497	910 985	892 074	661 732
SUMMA TILLGÅNGAR	70 803 676	69 341 978	64 160 854	71 005 241	69 539 877	64 323 930
SKULDER, AVSÄTTNINGAR OCH EGET KAPITAL						
Skulder till kreditinstitut	162 157	312 743	83 962	487 157	630 743	371 722
Upplåning från allmänheten	312 453	113 329	105 000	312 453	113 329	105 000
Emitterade värdepapper m.m.	64 305 540	63 077 098	58 413 189	64 305 540	63 077 098	58 413 189
Derivat	273 551	197 589	606 683	273 551	197 589	606 683
Övriga skulder	200 170	142 185	150 218	193 980	138 348	141 480
Upplupna kostnader och förutbetalda intäkter	1 080 270	1 064 504	823 004	1 081 705	1 065 955	823 723
Avsättningar	51 685	23 950	74 232	35 590	4 263	48 944
Efterställda skulder	549 949	549 956	549 949	549 949	549 956	549 949
Summa skulder	66 935 775	65 481 354	60 806 237	67 239 926	65 777 281	61 060 690
Obeskattade reserver			-5 815			
Eget kapital	3 867 901	3 860 623	3 360 433	3 765 315	3 762 596	3 263 240
SUMMA SKULDER, AVSÄTTNINGAR OCH EGET KAPITAL	70 803 676	69 341 978	64 160 854	71 005 241	69 539 877	64 323 930

Kassaflödesanalys

TSEK	KONCERNEN		MODERBOLAGET	
	2011 Helår	2010 Helår	2011 Helår	2010 Helår
Likvida medel vid periodens början	5 393	8 946	5 393	8 946
Kassaflöde av löpande verksamhet	-313 600	-180 903	-313 588	-164 562
Kassaflöde av investeringsverksamhet	314 581	-22 599	314 569	-38 940
Kassaflöde av finansieringsverksamhet	0	199 949	0	199 949
Periodens kassaflöde	981	-3 553	981	-3 553
Likvida medel vid periodens slut	6 374	5 393	6 374	5 393

Förändring eget kapital

KONCERNEN

TSEK	Aktie- kapital	Övrigt tillskjutet kapital	Säkrings- reserv	Verkligt värde reserv	Balanserade vinstmedel	Totalt
Eget kapital 31 december 2010	1 927 000	1 026 254	-166	-67 757	469 287	3 354 618
Periodens totalresultat			-25 232	155 635	490 041	620 444
Summa förändring före transaktioner med ägarna	0	0	-25 232	155 635	490 041	620 444
Utdelning/lämnat koncernbidrag					-145 400	-145 400
Skatt på lämnat koncernbidrag					38 240	38 240
Övrigt						0
Eget kapital 31 December 2011	1 927 000	1 026 254	-25 398	87 878	852 167	3 867 901

TSEK	Aktie- kapital	Övrigt tillskjutet kapital	Säkrings- reserv	Verkligt värde reserv	Balanserade vinstmedel	Totalt
Eget kapital 31 december 2009	1 927 000	1 026 254	-50 355	146 990	269 955	3 319 844
Periodens totalresultat			50 189	-214 747	279 584	115 026
Summa förändring före transaktioner med ägarna	0	0	50 189	-214 747	279 584	115 026
Utdelning/lämnat koncernbidrag					-101 000	-101 000
Skatt på lämnat koncernbidrag					26 563	26 563
Eget kapital 31 December 2010	1 927 000	1 026 254	-166	-67 757	475 102	3 360 433

LANDSHYPOTEK AB MODERBOLAGET

TSEK	Aktie- kapital	Övrigt tillskjutet kapital	Säkrings- reserv	Verkligt värde reserv	Balanserade vinstmedel	Totalt
Eget kapital 31 december 2010	1 927 000	1 010 000	-166	-67 757	394 163	3 263 240
Kapitaltillskott vid likvidation av dotterbolag		6 694			3 122	9 816
Periodens totalresultat			-25 232	155 635	469 018	599 421
Summa förändring före transaktioner med ägarna	0	6 694	-25 232	155 635	472 140	609 237
Utdelning/lämnat koncernbidrag					-145 400	-145 400
Skatt på lämnat koncernbidrag					38 240	38 240
Övrigt					0	0
Eget kapital 31 December 2011	1 927 000	1 016 694	-25 398	87 878	759 141	3 765 315

TSEK	Aktie- kapital	Övrigt tillskjutet kapital	Säkrings- reserv	Verkligt värde reserv	Balanserade vinstmedel	Totalt
Eget kapital 31 december 2009	1 927 000	1 010 000	-50 355	146 990	207 409	3 241 044
Periodens totalresultat			50 189	-214 747	261 191	96 633
Summa förändring före transaktioner med ägarna	0	0	50 189	-214 747	261 191	96 633
Utdelning/lämnat koncernbidrag					-101 000	-101 000
skatt på lämnat koncernbidrag					26 563	26 563
Eget kapital 31 December 2010	1 927 000	1 010 000	-166	-67 757	394 163	3 263 240

Noter

NOT 1 RÄNTENETTO

KONCERNEN

TSEK	2011 Kvartal 4	2010 Kvartal 4	2011 Kvartal 3	2011 Helår	2010 Helår
Ränteintäkter					
Ränteintäkter på utlåning till kreditinstitut	213	325	324	1 081	563
Ränteintäkter på utlåning till koncernföretag	0	0	0	0	0
Ränteintäkter på utlåning till allmänheten	585 202	398 807	557 911	2 132 184	1 363 083
Avgår ränteförluster	-865	-724	-626	-1 640	-2 081
Ränteintäkter på räntebärande värdepapper	91 474	76 072	95 660	360 313	357 565
varav ränteintäkter på finansiella tillgångar värderade till verkligt värde i resultaträkningen	61 992	26 494	26 505	128 764	111 627
varav ränteintäkter på finansiella tillgångar tillgängliga för försäljning	29 482	49 578	69 155	231 549	245 938
Övriga ränteintäkter	26	9	7	46	11
Summa	676 051	474 489	653 276	2 491 985	1 719 141
Alla ränteintäkter är hänförliga till den svenska marknaden.					
Räntekostnader					
Räntekostnader för skulder till koncernföretag	-787	-308	-339	-2 033	-624
Räntekostnader för skulder till kreditinstitut – övriga	-3 149	-6 213	-1 903	-9 107	-20 766
Räntekostnader för in- och upplåning från allmänheten	0	0	0	0	0
Räntekostnader för räntebärande värdepapper	-516 453	-378 046	-526 573	-1 967 626	-1 381 627
varav räntekostnader för övriga finansiella skulder	-115 320	271 680	-133 463	-525 098	-295 117
varav räntekostnader för finansiella skulder värderade till verkligt värde i resultaträkningen	-401 133	-649 726	-393 110	-1 442 528	-1 086 510
Räntekostnader för efterställda skulder	-4 868	-3 715	-4 761	-18 630	-8 981
Räntekostnader för derivatinstrument	2 607	46 692	-5 115	13 736	169 102
varav räntekostnader för derivat värderade till verkligt värde i resultaträkningen	2 055	110 895	-1 233	19 980	203 008
varav räntekostnader för derivat identifierade som kassafödessäkringar	552	-64 203	-3 882	-6 244	-33 906
Övriga räntekostnader	702	-577	-3 540	-3 365	-4 411
Summa	-521 949	-342 167	-542 231	-1 987 026	-1 247 307
Summa räntenetto	154 102	132 322	111 045	504 959	471 834

LANDSHYPOTEK AB MODERBOLAGET

TSEK	2011 Kvartal 4	2010 Kvartal 4	2011 Kvartal 3	2011 Helår	2010 Helår
Ränteintäkter					
Ränteintäkter på utlåning till kreditinstitut	155	312	302	931	545
Ränteintäkter på utlåning till koncernföretag	31	19	49	97	53
Ränteintäkter på utlåning till allmänheten	581 227	395 510	553 719	2 116 706	1 351 771
Avgår ränteförluster	-851	-724	-604	-1 578	-2 081
Ränteintäkter på räntebärande värdepapper	91 474	76 072	95 660	360 313	357 565
varav ränteintäkter på finansiella tillgångar värderade till verkligt värde i resultaträkningen	61 992	26 494	26 505	128 764	111 627
varav ränteintäkter på finansiella tillgångar tillgängliga för försäljning	29 482	49 578	69 155	231 549	245 938
Övriga ränteintäkter	2	4	0	2	7
Summa	672 039	471 193	649 126	2 476 472	1 707 860
Alla ränteintäkter är hänförliga till den svenska marknaden.					
Räntekostnader					
Räntekostnader för skulder till koncernföretag	-2 858	-1 241	-2 422	-9 423	-2 841
Räntekostnader för skulder till kreditinstitut – övriga	-3 149	-6 214	-1 903	-9 107	-20 767
Räntekostnader för in- och upplåning från allmänheten	0	0	0	0	0
Räntekostnader för räntebärande värdepapper	-516 452	-378 046	-526 574	-1 967 626	-1 381 627
varav räntekostnader för övriga finansiella skulder	-115 320	271 680	-133 463	-525 098	-295 117
varav räntekostnader för finansiella skulder värderade till verkligt värde i resultaträkningen	-401 133	-649 726	-393 110	-1 442 528	-1 086 510
Räntekostnader för efterställda skulder	-4 868	-3 715	-4 761	-18 630	-8 981
Räntekostnader för derivatinstrument	2 607	46 692	-5 115	13 736	169 102
varav räntekostnader för derivat värderade till verkligt värde i resultaträkningen	2 055	110 895	-1 233	19 980	203 008
varav räntekostnader för derivat identifierade som kassafödessäkringar	552	-64 203	-3 882	-6 244	-33 906
Övriga räntekostnader	702	-576	-3 540	-3 365	-4 403
Summa	-524 020	-343 100	-544 314	-1 994 416	-1 249 517
Summa räntenetto	148 019	128 093	104 812	482 056	458 343

NOT 2 KREDITFÖRLUSTER NETTO

KONCERNEN

TSEK	2011 Kvartal 4	2010 Kvartal 4	2011 Kvartal 3	2011 Helår	2010 Helår
Årets bortskrivning avseende konstaterade förluster	-317	-4 733	-5 605	-5 922	-6 683
Återförda tidigare gjorda reserveringar för sannolika kreditförluster, som i årets bokslut redovisas som konstaterade förluster	0		0	0	
Årets reservering för sannolika kreditförluster	317	4 458	5 105	5 422	6 460
Influtet på tidigare års konstaterade förluster	-8 569	-7 098	-10 738	-19 307	-11 888
Återförda ej längre erforderliga reserveringar för sannolika kreditförluster	68	247	1 895	1 963	418
Summa kreditförluster	-8 297	-4 895	-613	-8 910	-6 662

Alla kreditförluster är hänförliga till utlåning till allmänheten

LANDSHYPOTEK AB MODERBOLAGET

TSEK	2011 Kvartal 4	2010 Kvartal 4	2011 Kvartal 3	2011 Helår	2010 Helår
Årets bortskrivning avseende konstaterade förluster	-316	-4 733	-3 629	-3 945	-6 683
Återförda tidigare gjorda reserveringar för sannolika kreditförluster, som i årets bokslut redovisas som konstaterade förluster	0		0	0	
Årets reservering för sannolika kreditförluster	316	4 458	3 129	3 445	6 460
Influtet på tidigare års konstaterade förluster	-4 601	-6 063	-8 913	-13 514	-10 853
Återförda ej längre erforderliga reserveringar för sannolika kreditförluster	66	244	1 882	1 948	407
Summa kreditförluster	-4 331	-3 863	1 199	-3 132	-5 638

Alla kreditförluster är hänförliga till utlåning till allmänheten

NOT 3 OREGLERADE FORDRINGAR M.M.

TSEK	KONCERNEN			MODERBOLAGET		
	2011 31 Dec	2011 30 Sep	2010 31 Dec	2011 31 Dec	2011 30 Sep	2010 31-dec
Upplysningar om förfallna och osäkra lånefordringar						
Förfallna lånefordringar där ränta intäktsförs	427 454	479 758	198 441	414 022	463 277	190 547
Förfallna lånefordringar som är osäkra lånefordringar	50 842	9 116	18 916	45 936	8 178	18 862
Summa förfallna lånefordringar	478 296	488 874	217 357	459 958	471 455	209 409
Osäkra lånefordringar som ej är förfallna	14 232	10 160	18 247	14 232	10 160	18 247
Avgår gjorda reserveringar	-12 986	-4 927	-7 940	-8 080	-3 989	-6 850
Osäkra lånefordringar som är förfallna	50 842	9 116	18 916	45 936	8 179	18 662
Summa osäkra lånefordringar	52 088	14 349	29 222	52 088	14 349	30 059
Aktier övertagna för skyddande av fordran	1	1	1			