

LANDSHYPOTEK AB

DELÅRSRAPPORT JANUARI – MARS

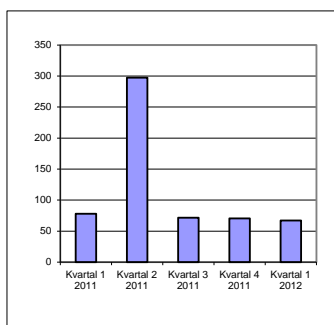
2012 # 1

- **UTLÅNINGSVOLYMEN** uppgick till **56 772 (52 572) MSEK**
Utlåningen har ökat med 1 143 MSEK (2,1 %) till 56 772 MSEK under årets första tre månader. Kreditefterfrågan från Sveriges jord- och skogsbrukare har varit god. Den goda efterfrågan drivs av ökade investeringar, framförallt i produktionsanläggningar, och tillköp av mark.
- **RÖRELSERESULTATET** exklusive "nettoresultat av finansiella transaktioner" uppgick till **66,9(77,9) MSEK**
Resultatförsämringen på 11,0 MSEK jämfört med första kvartalet 2011 förklaras av ökade kostnader med 4,0 MSEK till följd av investeringar i ett nytt affärssystem och en ökning av kreditförluster med 7,0 MSEK jämfört med föregående år.
- **KREDITFÖRLUSTNIVÅ** **0,01 % (-0,01%)**
Kreditförlusterna uppgår under årets första kvartal till 5,2 MSEK, vilket motsvarar 0,01 % av utlåningen. De redovisade kreditförlusterna är huvudsakligen en förändring av netto reserveringen för befarade kreditförluster.
- **KAPITALTÄCKNINGEN** uppgick till **35,7% enligt reglerna för Basel II.**
Utifrån enligt övergångsreglerna har kapitaltäckningen beräknats till 9,0 %

Landshypotek AB

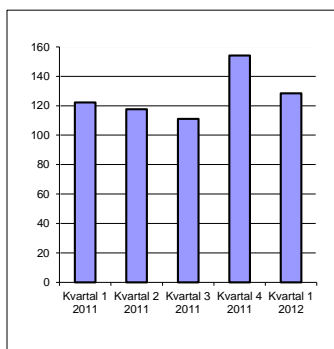
Landshypotek AB's
(556500-2762) delårsrapport
för perioden 1 januari – 31
mars 2012.

Rörelseresultat exklusive "Nettoresultat av finansiella transaktioner"



Rörelseresultatet för första kvartalet 2012, exklusive "Nettoresultat av finansiella transaktioner" uppgick till 66,9 MSEK.

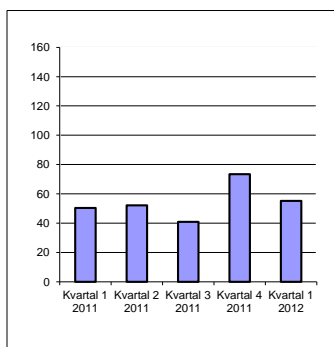
Räntenetto



Räntenettet för första kvartalet 2012 uppgick till 128,5 MSEK.

Räntenettets storlek avgörs av utlåningsvolymen, marginalen mellan in- och utlåningsränta samt avkastningen som erhålls på det egna kapital vilket placeras i utlåningsrörelsen.

Kostnader



Första kvartalet 2012 uppgick kostnaderna till 55,1 MSEK. En ökning med 4,5 MSEK eller ca 9 % jämfört med föregående år.

Landshypotek är ett medlemsägt företag med uppgift att tillhandahålla konkurrenskraftig finansiering till Sveriges jord- och skogsägare. Med en utlåning på 56,7 miljarder SEK har Landshypotek 29,2 procent av den totala marknaden för utlåning till svenska jord- och skogsägare och är därmed marknadsledande. Utlåningen sker med betryggande säkerheter i fast egendom, vilket historiskt har inneburit mycket låga kreditförluster. Landshypotek har 110 medarbetare fördelat på 18 kontor över hela Sverige.

Rörelseresultat 2012

Resultaträkning i sammandrag

MSEK	2012	2011
	Jan - Mar	Jan - Mar
Räntenetto	128,5	122,2
Övriga rörelseintäkter	18,0	-22,1
Varav nettoresultat av finansiella transaktioner	19,4	-26,5
Varav reavinst från försäljning av rörelsefastighet	0,0	0,0
Kostnader	-55,1	-50,5
K/I tal justerat för fastighetsförsäljning och finansiella transaktioner	0,43	0,40
Kreditförluster	-5,2	1,9
Kreditförlust nivå %	0,01%	-0,01%
Rörelseresultat	86,3	51,5
Rörelseresultat exklusive nettoresultat av finansiella transaktioner	66,9	77,9

Koncernens rörelseresultat för de första tre månaderna 2012 uppgick till 86,3 MSEK, vilket är en ökning med 34,8 MSEK jämfört med samma period 2011 (51,5 MSEK).

Exklusive "Nettoresultat av finansiella transaktioner" uppgick rörelseresultatet till 66,9 (77,9) MSEK. Försämringen i rörelseresultat, exklusive "nettoresultat av finansiella transaktioner", förklaras dels av ökade kostnader kopplat till investeringar i det nya affärssystemet med 4,0 MSEK jämfört med föregående år, och dels av reserveringarna för befarade kreditförluster är 7,0 MSEK högre än föregående år. Intäkterna är oförändrade jämfört med föregående år.

Landshypotek AB är moderbolag i en underkoncern. Mer än 90 % av verksamheten i underkoncernen bedrivs i moderbolaget Landshypotek AB. Övriga bolag i underkoncernen är Landshypotek Jordbrukskredit AB och Lantbrukskredit AB vilka båda ägs till 100 % av Landshypotek AB.

Räntenetto

Räntenettet uppgick för första kvartalet 2012 till 128,5 MSEK. Det är en ökning med 5,2 % jämfört med samma period 2011 (122,2 MSEK). Marginalerna mellan in- och utlåningsränta har varit oförändrade under första delen av 2012 jämfört med föregående år. Det ökade räntenettet är således en följd av ökad utlåning.

Övriga rörelseintäkter

Rörelseintäkterna exklusive räntenettet uppgick för perioden till 18,0 MSEK, vilket är en ökning med 40,0 MSEK jämfört med motsvarande period 2011. Förklaringen till ökningen är främst att "Nettoresultat av finansiella transaktioner" ökat med 45,8 MSEK jämfört med föregående år. Ytterligare en förklaring till avvikelsen är att fastighetsintäkterna har minskat med 5,6 MSEK till följd av försäljningen av fastigheten på Strandvägen i Stockholm.

"Nettoresultatet av finansiella transaktioner" uppgår 2012 till 19,4 MSEK jämfört med -26,5 MSEK 2011. Av de 19,4 MSEK står realiserat resultat för 17,7 MSEK och realiserat resultat för 1,7 MSEK. Nettoresultatet av finansiella transaktioner innefattar realiserat resultat från köp och försäljning av finansiella instrument samt resultat från återköp av egna obligationer. Dessutom innefattar raden resultat från omvärderingar av finansiella instrument. För att få förståelse för den totala effekten av marknadsvärderingarna måste också de omvärderingar som redovisas direkt mot eget kapital beaktas. Omvärderingen av finansiella instrument i eget kapital uppgick netto efter redovisad skatt till 8,6 MSEK under 2012.

Kostnader

Kostnaderna för första kvartalet 2012 uppgick till 55,1 (50,5) MSEK. Kostnadsökningen med 4,5 MSEK eller 9,0 % förklaras huvudsakligen av investeringar i det pågående arbete med att implementera ett nytt affärssystem.

Kreditförluster och osäkra fordringar

Kreditförlusterna uppgick under första kvartalet 2012 till -5,2 (1,9) MSEK. Konstaterade förluster uppgick till -0,2 (-3,1) MSEK. Reservering för befarade kreditförluster uppgick till -6,7 (-3,1) MSEK. Återvinningar på tidigare konstaterade förluster eller tidigare befarade förluster uppgick till 1,2 (8,0) MSEK. Influtet på tidigare års konstaterade förluster uppgick till 0,5 (0,1) MSEK.

Osäkra fordringar uppgick per den sista mars 2012 till 56,1 MSEK, vilket motsvarar 0,10 procent av den totala utlåningen. Per den sista mars 2011 uppgick osäkra fordringar till 25,7 MSEK, vilket motsvarar 0,05 procent av den totala utlåningen. Ökningen i osäkra fordringar förklaras av att en större andel av kunderna inte betalar i tid.

Jämförelse med fjärde kvartalet 2011

Jämfört med fjärde kvartalet 2011 minskade rörelseresultatet det första kvartalet 2012 med 3,4 MSEK. Resultatförsämringen förklaras av ett lägre räntenetto, vilket dock delvis motverkats av lägre kostnader.

Marknadsöversikt

Utveckling på marknaden

Lönsamheten inom svenskt jordbruk har generellt utvecklats positivt under årets första månader.

Intäkterna för spannmåls-, nötkött och grisproducenter har ökat med högre avräkningspriser. Samtidigt har kostnaderna sänkts till följd av lägre elpriser och räntor. Priserna på bensin och diesel har dock stigit efter ökad politisk oro i flera viktiga oljeproducerande länder.

För mjölkproducenterna har året inte inletts lika positivt. Avräkningspriserna på mjölk har sjunkit något sedan årsskiftet. Lönsamheten varierar dock stort mellan mjölkföretagen i landet.

Priset på såväl massaved som timmer har sjunkit under inledningen av 2012. Prisnedgången varierar över landet men generellt har priserna sänkts med cirka 5 %. Efterfrågan på både timmer och massaved är fortsatt stark och prisnedgången ska snarast ses som en korrigering av de höga priser som rådde under sommaren och tidig höst 2011.

Priserna på jord- och skogsbruksfastigheter steg under 2011. Störst uppgång i priset noterades jordbruksfastigheter där prisuppgången i landet var 7 % under 2011. De regionala skillnaderna var dock stora. Priset på skogsfastigheter steg generellt med 1 % under 2011. Även här var de regionala skillnaderna stora. Under de tre första månaderna 2012 har priserna varit stabila på jord- och skogsfastigheter. Priserna på den bästa marken fortsätter dock att öka medan en viss nedgång kan noteras på mark i sämre läge och på mindre gårdar långt från tätorter.

Landshypoteks utveckling

Landshypotek har ökat utlåningen med 1,1 miljard under året. Ökningen motsvarar en utlåningstillväxt på 2,1 procent vilket ska jämföras med 1,5 procent under 2011. Kreditefterfrågan från Sveriges jord- och skogsbrukare har under 2012 varit god. Den goda efterfrågan drivs av ökade investeringar, framförallt i produktionsanläggningar, och tillköp av mark.

Finansiering

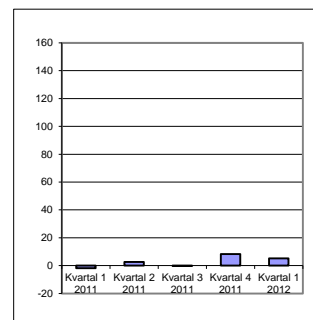
Upplåning

Landshypoteks ambition är att låna upp pengar till så förmånliga villkor som möjligt. Riskprofilen ska vara låg:

- upplåningen ska vara väl diversifierad i form av program, valuta och investerare.
- upplåningen ska ha en löptid som väl matchar löptiden på tillgångarna
- stor koncentration av förfall under en kort tidperiod ska undvikas.

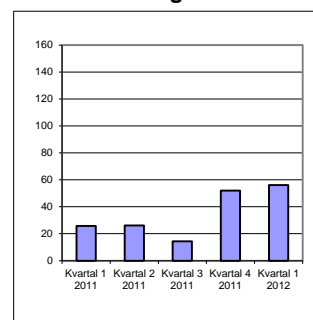
Landshypotek arbetar med stor flexibilitet och är aktiva i upplåningen på obligationsmarknader både nationellt och internationellt, samt försöker alltid tillmötesgå investerarnas önskemål om löptid och räntekonstruktion.

Kreditförluster



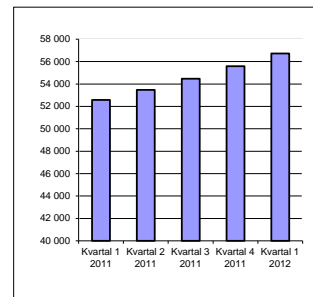
Kreditförlusterna för första kvartalet 2012 uppgick till 5,2 MSEK.

Osäkra fordringar



Osäkra fordringar uppgick per sista mars 2012 till 56,1 MSEK.

Utlåningsvolym



Landshypoteks utlåning har under året ökat med 2,1 % till 56,7 miljarder SEK.

För att säkerställa att kunskap och intresse för Landshypotek finns hos investerarna arbetar Landshypotek kontinuerligt med investerarrelationer.

Landshypotek har under året emitterat säkerställda obligationer till ett värde av cirka 5,7 miljarder SEK. Några seniora obligationer har inte emitterats under första kvartalet.

Finansieringsmarknaden har för nordiska banker generellt fungerat väl under början av 2012. Landshypotek har lyckats väl i sin finansieringsverksamhet och efterfrågan på Landshypoteks obligationer har varit god.

Program (MSEK)	Utnyttjat 2012-03-31	Rambelopp	Utnyttjat 2011-12-31
Svenskt Certifikatsprogram	3 200	10 000	3 650
MTN-program	36 388	50 000	35 710
EMTN-program	20 331	30,933*	20 729
RCB**	3 292		3 322
Övriga obligationer	0		0
Förlagslån	550		550

* 3 500 MEUR

** Registered Covered Bonds

Likviditet

Landshypotek har en stor likviditetsportfölj med räntebärande värdepapper, på 13,7 miljarder per sista mars 2012. Portföljen består huvudsakligen av svenska säkerställda obligationer med högsta rating samt till viss del av obligationer emitterade av svenska kommuner. Värdepapper kan säljas eller belånas om så erfordras för att klara av finansiering av förfallande skuld. Per den sista mars 2011 var likviditetsportföljen 1,3 (1,4) gånger större än refinansieringsbehovet för de närmaste sex månaderna.

	Lång	Kort
S&P Säkerställda Obligationer	AAA	
S&P	A	A1, K1
Fitch	A+	F1
Moody's	A3	P2

Rating

Samtliga kreditbetyg har under året varit oförändrade. Moody's har dock meddelat att ratingen på ett stort antal banker i Europa kan komma att sänkas till följd av den prövning institutet nu genomför. Landshypotek är bland de banker och institut som ingår i Moody's revidering.

Kapitaltäckning

Kapitalbasen uppgick per den sista mars 2012 till 4 227 MSEK. Kapitalkravet enligt Basel II uppgick per den sista mars 2012 till 948 MSEK, vilket gav en kapitaltäckning på 35,66%.

Kapitaltäckningsreglerna enligt Basel II skulle ha tillämpats fullt ut från och med den 1 januari 2010. Övergång till Basel II har dock skjutits på framtiden och övergångsregler tillämpas alltjämt. Kapitaltäckningen enligt övergångsreglerna uppgick per sista mars 2012 till 8,96%.

Finansiella företagsgruppen * 2012-03-31		
TSEK	Basel II	Övergångsregler
Primärkapital	3 730 280	3 730 280
Supplementärt kapital	496 462	496 462
Kapitalbas (efter avdrag)	4 226 742	4 226 742
Avdrag för uppskjutna skattefodringar	-40 085	
Avdrag för immateriella anläggningstillgångar	-18 286	
Avdrag enligt 3 kap. 8 § i Kapitaltäckningslagen	-107 011	
Kreditrisker enligt schablonmetoden	480 041	480 041
Kreditrisker enligt IRK	386 256	386 256
Operativa risker - Basmetoden	82 017	82 017
Kapitaltillägg övergångsreglerna	-	2 825 073
Kapitalkrav	948 314	3 773 387
Kapitaltäckningskvot	4,46	1,12
Kapitaltäckning	35,66%	8,96%
Primärkapitaltäckning	31,47%	7,91%

*Den finansiella företagsgruppen innefattar Landshypotek ekonomisk förening och Landshypotek AB koncernen.

Riskhantering

Landshypoteks utlåning uppgår till knappt 57 miljarder SEK till cirka 50 000 kunder, mot säkerhet i jord- och skogsbruksfastigheter.

De risker som Landshypotek aktivt arbetar med klassificeras inom kategorierna kreditrisk, marknadsrisk, operativa risker samt övriga risker.

Kreditrisk är risken att Landshypotek inte erhåller betalning enligt överenskommelse i kombination med risken att värdet på säkerheten inte är fullgod och därmed inte kan täcka utestående fordran. Risken omfattar alla fordringar Landshypotek har på allmänheten och inkluderar koncentrationsrisk, miljörisk och politisk risk. Utlåning sker mot pant i jord- och skogsbruksfastighet. Utlåningen får utgöra maximalt 75 procent av ett konservativt justerat marknadsvärde (belåningsvärde). Säkerheterna tillsammans med Landshypoteks metoder för att bedöma och begränsa motpartsrisken har lett till en mycket begränsad kreditrisk i portföljen. Det återspeglas i de låga kreditförlusterna över tiden.

Marknadsriskerna består av ränterisker, valutarisker, likviditetsrisker och motpartsrisker. Styrelsen fastställer genom finanspolicyn hur riskerna ska mätas, rapporteras samt limiteras. Marknadsrisken i Landshypotek är generellt låg.

Operativa risker definieras som ”Risken för förluster till följd av icke ändamålsenliga eller misslyckade interna processer, mänskliga fel, felaktiga system eller externa händelser som påverkar affärsverksamheten”. Inträffade incidenter rapporteras och följs upp av Landshypoteks riskenhet och rapporteras till styrelsen vid allvarigare händelser.

Koncernstruktur

Samtliga låntagare i Landshypotek AB är också medlemmar i Landshypotek ekonomisk förening. Landshypotek ekonomisk förening äger 100 % av aktierna i Landshypotek AB och är moderförening i den finansiella företagsgruppen.

Landshypotek AB är moderbolag i underkoncernen. Mer än 90 % av verksamheten i underkoncernen bedrivs i moderbolaget Landshypotek AB. Övriga bolag i underkoncernen är Landshypotek Jordbrukskredit AB och Lantbrukskredit AB, vilka båda ägs till 100 % av Landshypotek AB. Lantbrukskredit AB bedriver ingen verksamhet sedan den 31 december 2011. Ett fusionsförfarande har inletts vilket innebär att Lantbrukskredit AB fusioneras med Landshypotek AB under 2012.

Händelser efter rapportperiodens slut

Inga händelser av avgörande betydelse har inträffat efter rapporteringsperiodens slut.

Stockholm den 25 april 2012

Kjell Hedman, Verkställande direktör

I rapporten redovisas koncernen omfattande Landshypotek AB, dotterföretagen Lantbrukskredit AB och Landshypotek Jordbrukskredit AB. Därutöver redovisas Landshypotek AB enskilt. Belopp inom parantes avser motsvarande tidpunkt föregående år. Delårsrapporten har upprättats i enlighet med IAS 34

Ändringar har skett i IAS 34 och dessa trädde i kraft 1 januari 2011. Förändringarna ger vägledning för hur principerna för upplysning ska tillämpas i IAS 34 och tillför ytterligare upplysningskrav t.ex. förhållanden som sannolikt kommer att påverka det verkliga värdet på och klassificeringen av finansiella instrument, överföringar av finansiella instrument mellan olika nivåer i verkligt värde i hierarkin och förändringar i klassificeringen av finansiella tillgångar. Ändringen i IAS 34 har inte påverkat Landshypoteks delårsrapport januari – mars 2012.

Redovisningsprinciperna och beräkningsmetoderna för delårsrapporten är oförändrade jämfört med den senaste årsredovisningen.

Resultaträkning

KONCERNEN

TSEK	2012 Kvartal 1	2011 Kvartal 1	2011 Kvartal 4	2012 jan-mar	2011 Helår
Ränteintäkter	681 780	547 592	676 051	681 780	2 491 985
Räntekostnader	-553 270	-425 399	-521 949	-553 270	-1 987 026
Räntenetto <i>Not 1</i>	128 510	122 193	154 102	128 510	504 959
Erhållna utdelningar	0	0	0	0	0
Provisionsintäkter	3 577	3 335	2 324	3 577	13 666
Provisionskostnader	-5 562	-5 127	-5 695	-5 562	-22 238
Nettoresultat av finansiella transaktioner	19 384	-26 458	27 719	19 384	-3 381
Övriga rörelseintäkter	585	6 189	1 297	585	246 496
Summa rörelseintäkter	146 494	100 132	179 747	146 494	739 502
Allmänna administrationskostnader	-52 904	-42 181	-70 567	-52 904	-194 056
Av- och nedskrivningar av materiella och immateriella anläggningstillgångar	-273	-2 595	-464	-273	-5 368
Övriga rörelsekostnader	-1 884	-5 674	-2 396	-1 884	-17 316
Summa kostnader före kreditförluster	-55 061	-50 449	-73 427	-55 061	-216 741
Resultat före kreditförluster	91 433	49 683	106 320	91 433	522 761
Kreditförluster netto <i>Not 2</i>	-5 158	1 866	-8 297	-5 158	-8 910
Rörelseresultat	86 275	51 548	98 023	86 275	513 851
Bokslutsdispositioner	0	0	0	0	0
Skatt på periodens resultat	-23 042	-13 274	-20 185	-23 042	-23 810
Periodens resultat	63 233	38 274	77 838	63 233	490 041

Rapport över totalresultat

KONCERNEN

TSEK	2012 Kvartal 1	2011 Kvartal 1	2011 Kvartal 4	2012 jan-mar	2011 Helår
Periodens resultat	63 233	38 274	77 838	63 233	490 041
Övrigt totalresultat					
Kassaflödessäkringar	46 444	16 585	19 825	46 444	-34 237
Finansiella instrument tillgängliga för försäljning	-34 730	-23 340	29 837	-34 730	211 172
Inkomstskatt relaterad till övrigt totalresultat	-3 081	1 777	-13 061	-3 081	-46 534
Summa övrigt totalresultat	8 632	-4 978	36 601	8 632	130 401
Periodens totalresultat	71 865	33 296	114 439	71 865	620 442

Resultaträkning

LANDSHYPOTEK AB MODERBOLAGET

TSEK	2012 Kvartal 1	2011 Kvartal 1	2011 Kvartal 4	2012 jan-mar	2011 Helår
Ränteintäkter	677 711	543 985	672 039	677 711	2 476 472
Räntekostnader	-555 781	-426 753	-524 020	-555 781	-1 994 416
Räntenetto <i>Not 1</i>	121 931	117 232	148 019	121 931	482 056
Erhållna utdelningar	0	0	0	0	0
Provisionsintäkter	3 509	3 226	2 268	3 509	13 081
Provisionskostnader	-5 562	-5 127	-5 695	-5 562	-22 238
Nettoresultat av finansiella transaktioner	19 384	-26 458	27 719	19 384	-3 381
Övriga rörelseintäkter	569	6 188	1 297	569	245 874
Summa rörelseintäkter	139 831	95 060	173 608	139 831	715 393
Allmänna administrationskostnader	-55 417	-44 094	-74 603	-55 417	-204 290
Av- och nedskrivningar av materiella och immateriella anläggningstillgångar	-273	-2 595	-464	-273	-5 368
Övriga rörelsekostnader	-1 878	-5 671	-2 394	-1 878	-17 300
Summa kostnader före kreditförluster	-57 568	-52 360	-77 461	-57 568	-226 958
Resultat före kreditförluster	82 263	42 700	96 147	82 263	488 434
Kreditförluster netto <i>Not 2</i>	-2 576	1 859	-4 331	-2 576	-3 132
Nedskrivningar av finansiella tillgångar					
Rörelseresultat	79 687	44 559	91 816	79 687	485 302
Skatt på periodens resultat	-20 911	-11 436	-18 536	-20 911	-16 284
Periodens resultat	58 777	33 124	73 280	58 777	469 018

Rapport över totalresultat

LANDSHYPOTEK AB MODERBOLAGET

Totalresultat, TSEK	2012 Kvartal 1	2011 Kvartal 1	2011 Kvartal 4	2012 jan-mar	2011 Helår
Periodens resultat	58 777	33 124	73 280	58 777	469 018
Övrigt totalresultat					
Kassafödessäkringar	46 444	16 585	19 825	46 444	-34 237
Finansiella instrument tillgängliga för försäljning	-34 730	-23 340	29 837	-34 730	211 172
Inkomstskatt relaterad till övrigt totalresultat	-3 081	1 777	-13 061	-3 081	-46 534
Summa övrigt totalresultat	8 632	-4 978	36 601	8 632	130 401
Periodens totalresultat	67 409	28 146	109 881	67 409	599 419

Balansräkning

TSEK	KONCERNEN			MODERBOLAGET		
	2012 31-mar	2011 31-dec	2011 31-mar	2012 31-mar	2011 31-dec	2011 31-mar
TILLGÅNGAR						
Kassa och tillgodoavande hos centralbanker	37 937	6 374	7 448	37 937	6 374	7 448
Utlåning till kreditinstitut	107 573	164 561	52 526	188 805	145 106	44 246
Utlåning till allmänheten <i>Not 3</i>	56 722 318	55 579 600	52 571 931	56 436 640	55 303 336	52 272 207
Obligationer och andra räntebärande värdepapper	13 665 017	13 237 313	12 019 463	13 665 017	13 237 313	12 019 463
Derivat	443 632	495 554	72 763	443 632	495 554	72 763
Aktier och andelar	1	1	1	0	0	
Aktier i koncernföretag	0	0	100	514 827	514 827	514 927
Immateriella anläggningstillgångar	18 286	14 058	0	18 286	14 058	
Materiella tillgångar						
Inventarier	3 476	1 788	2 307	3 476	1 788	2 307
Byggnader och mark	15 581	15 735	346 606	15 581	15 735	346 593
Övriga tillgångar	384 455	376 236	243 454	369 895	360 166	223 362
Förutbetalda kostnader och upplupna intäkter	1 010 576	912 456	841 974	1 010 801	910 985	840 828
SUMMA TILLGÅNGAR	72 408 852	70 803 676	66 158 574	72 704 895	71 005 241	66 344 143
SKULDER, AVSÄTTNINGAR OCH EGET KAPITAL						
Skulder till kreditinstitut	1 801 025	162 157	725 449	2 220 025	487 157	1 038 208
Upplåning från allmänheten	586 857	312 453	102 000	586 857	312 453	102 000
Emitterade värdepapper m.m.	64 045 854	64 305 540	59 397 142	64 045 854	64 305 540	59 397 142
Derivat	210 050	273 551	1 061 678	210 050	273 551	1 061 678
Övriga skulder	189 554	200 170	137 800	185 827	193 980	129 532
Upplupna kostnader och förutbetalda intäkter	1 034 104	1 080 270	724 644	1 035 930	1 081 705	725 672
Avsättningar	51 693	51 685	71 980	37 679	35 590	48 559
Efterställda skulder	549 968	549 949	549 968	549 968	549 949	549 968
Summa skulder	68 469 105	66 935 775	62 770 662	68 872 190	67 239 926	63 052 759
Obeskattade reserver						
Eget kapital	3 939 747	3 867 901	3 387 913	3 832 705	3 765 315	3 291 385
SUMMA SKULDER, AVSÄTTNINGAR OCH EGET KAPITAL	72 408 852	70 803 676	66 158 574	72 704 895	71 005 241	66 344 143

Kassaflödesanalys

TSEK	KONCERNEN			MODERBOLAGET		
	2012 jan - mar	2011 jan - mar	2011 Helår	2012 jan - mar	2011 jan - mar	2011 Helår
Likvida medel vid periodens början	6 374	5 393	5 393	6 374	5 393	5 393
Kassaflöde av löpande verksamhet	37 579	2 013	-313 600	37 579	2 012	-313 588
Kassaflöde av investeringsverksamhet	-6 035	23	314 581	-6 035	24	314 569
Kassaflöde av finansieringsverksamhet	19	19	0	19	19	0
Periodens kassaflöde	31 563	2 055	981	31 563	2 055	981
Likvida medel vid periodens slut	37 937	7 448	6 374	37 937	7 448	6 374

Förändring eget kapital

KONCERNEN

TSEK	Aktie- kapital	Övrigt tillskjutet kapital	Säkrings- reserv	Verkligt värde reserv	Balanserade vinstmedel	Totalt
Eget kapital 31 december 2011	1 927 000	1 026 254	-25 398	87 878	852 167	3 867 901
Periodens totalresultat			34 229	-25 597	63 233	71 865
Summa förändring före transaktioner med ägarna	0	0	34 229	-25 597	63 233	71 865
Övrigt					-19	-19
Eget kapital 31 mars 2012	1 927 000	1 026 254	8 831	62 281	915 381	3 939 747

TSEK	Aktie- kapital	Övrigt tillskjutet kapital	Säkrings- reserv	Verkligt värde reserv	Balanserade vinstmedel	Totalt
Eget kapital 31 december 2010	1 927 000	1 026 254	-166	-67 757	469 287	3 354 618
Periodens totalresultat			-25 232	155 635	490 041	620 444
Summa förändring före transaktioner med ägarna	0	0	-25 232	155 635	490 041	620 444
Utdelning/lämnat koncernbidrag					-145 400	-145 400
Skatt på lämnat koncernbidrag					38 240	38 240
Eget kapital 31 december 2011	1 927 000	1 026 254	-25 398	87 878	852 167	3 867 901

LANDSHYPOTEK AB MODERBOLAGET

TSEK	Aktie- kapital	Övrigt tillskjutet kapital	Säkrings- reserv	Verkligt värde reserv	Balanserade vinstmedel	Totalt
Eget kapital 31 december 2011	1 927 000	1 016 694	-25 398	87 878	759 142	3 765 315
Periodens totalresultat			34 229	-25 597	58 777	67 409
Summa förändring före transaktioner med ägarna	0	0	34 229	-25 597	58 777	67 409
Övrigt					-19	-19
Eget kapital 31 mars 2012	1 927 000	1 016 694	8 831	62 281	817 900	3 832 705

TSEK	Aktie- kapital	Övrigt tillskjutet kapital	Säkrings- reserv	Verkligt värde reserv	Balanserade vinstmedel	Totalt
Eget kapital 31 december 2010	1 927 000	1 010 000	-166	-67 757	394 163	3 263 240
Kapitaltillskott vid likvidation av dotterbolag		6 694			3 122	9 816
Periodens totalresultat			-25 232	155 635	469 018	599 421
Summa förändring före transaktioner med ägarna	0	6 694	-25 232	155 635	472 140	609 237
Utdelning/lämnat koncernbidrag					-145 400	-145 400
skatt på lämnat koncernbidrag					38 240	38 240
Eget kapital 31 december 2011	1 927 000	1 016 694	-25 398	87 878	759 142	3 765 315

Noter

NOT 1 RÄNTENETTO

KONCERNEN

TSEK	2012 Kvartal 1	2011 Kvartal 1	2011 Kvartal 4	2012 Jan-Mar	2011 Helår
Ränteintäkter					
Ränteintäkter på utlåning till kreditinstitut	256	264	213	256	1 081
Ränteintäkter på utlåning till koncernföretag	0	0	0	0	0
Ränteintäkter på utlåning till allmänheten	587 277	466 067	585 202	587 277	2 132 184
Avgår ränteförluster	-177	-93	-865	-177	-1 640
Ränteintäkter på räntebärande värdepapper	94 406	81 348	91 474	94 406	360 313
varav ränteintäkter på finansiella tillgångar värderade till verkligt värde i resultaträkningen	64 258	31 248	61 992	64 258	128 764
varav ränteintäkter på finansiella tillgångar tillgängliga för försäljning	30 148	50 100	29 482	30 148	231 549
Övriga ränteintäkter	18	5	26	18	46
Summa	681 780	547 591	676 051	681 780	2 491 985
Alla ränteintäkter är hänförliga till den svenska marknaden.					
Räntekostnader					
Räntekostnader för skulder till koncernföretag	-1 029	-415	-787	-1 029	-2 033
Räntekostnader för skulder till kreditinstitut – övriga	-3 446	-2 030	-3 149	-3 446	-9 107
Räntekostnader för in- och upplåning från allmänheten	0	0	0	0	0
Räntekostnader för räntebärande värdepapper	-547 386	-443 451	-516 453	-547 386	-1 967 626
varav räntekostnader för övriga finansiella skulder	-158 056	-148 215	-115 320	-158 056	-525 098
varav räntekostnader för finansiella skulder värderade till verkligt värde i resultaträkningen	-389 330	-295 236	-401 133	-389 330	-1 442 528
Räntekostnader för efterställda skulder	-4 982	-4 281	-4 868	-4 982	-18 630
Räntekostnader för derivatinstrument	6 835	24 901	2 607	6 835	13 736
varav räntekostnader för derivat värderade till verkligt värde i resultaträkningen	669	24 022	2 055	669	19 980
varav räntekostnader för derivat identifierade som kassafödessäkringar	6 166	879	552	6 166	-6 244
Övriga räntekostnader	-3 261	-122	702	-3 261	-3 365
Summa	-553 270	-425 398	-521 949	-553 270	-1 987 026
Summa räntenetto	128 510	122 193	154 102	128 510	504 959

LANDSHYPOTEK AB MODERBOLAGET

TSEK	2012 Kvartal 1	2011 Kvartal 1	2011 Kvartal 4	2012 Jan-Mar	2011 Helår
Ränteintäkter					
Ränteintäkter på utlåning till kreditinstitut	221	231	155	221	931
Ränteintäkter på utlåning till koncernföretag	374	9	31	374	97
Ränteintäkter på utlåning till allmänheten	582 871	462 488	581 227	582 871	2 116 706
Avgår ränteförluster	-176	-91	-851	-176	-1 578
Ränteintäkter på räntebärande värdepapper	94 406	81 348	91 474	94 406	360 313
varav ränteintäkter på finansiella tillgångar värderade till verkligt värde i resultaträkningen	64 258	31 248	61 992	64 258	128 764
varav ränteintäkter på finansiella tillgångar tillgängliga för försäljning	30 148	50 100	29 482	30 148	231 549
Övriga ränteintäkter	14	0	2	14	2
Summa	677 711	543 985	672 039	677 711	2 476 472
Alla ränteintäkter är hänförliga till den svenska marknaden.					
Räntekostnader					
Räntekostnader för skulder till koncernföretag	-3 540	-1 770	-2 858	-3 540	-9 423
Räntekostnader för skulder till kreditinstitut – övriga	-3 447	-2 030	-3 149	-3 447	-9 107
Räntekostnader för in- och upplåning från allmänheten	0	0	0	0	0
Räntekostnader för räntebärande värdepapper	-547 386	-443 451	-516 452	-547 386	-1 967 626
varav räntekostnader för övriga finansiella skulder	-158 056	-148 215	-115 320	-158 056	-525 098
varav räntekostnader för finansiella skulder värderade till verkligt värde i resultaträkningen	-389 330	-295 236	-401 133	-389 330	-1 442 528
Räntekostnader för efterställda skulder	-4 982	-4 281	-4 868	-4 982	-18 630
Räntekostnader för derivatinstrument	6 835	24 901	2 607	6 835	13 736
varav räntekostnader för derivat värderade till verkligt värde i resultaträkningen	669	24 022	2 055	669	19 980
varav räntekostnader för derivat identifierade som kassafödessäkringar	6 166	879	552	6 166	-6 244
Övriga räntekostnader	-3 261	-122	702	-3 261	-3 365
Summa	-555 781	-426 753	-524 020	-555 781	-1 994 416
Summa räntenetto	121 931	117 232	148 019	121 931	482 056

NOT 2 KREDITFÖRLUSTER NETTO

KONCERNEN

TSEK	2012 Kvartal 1	2011 Kvartal 1	2011 Kvartal 4	2012 jan - mar	2011 Helår
Årets bortskrivning avseende konstaterade förluster	-218	-3 141	-317	-218	-5 922
Återförda tidigare gjorda reserveringar för befarade kreditförluster, som i årets bokslut redovisas som konstaterade förluster	218	2 641	317	218	5 422
Årets reservering för befarade kreditförluster	-6 719	-3 099	-8 569	-6 719	-19 307
Influtet på tidigare års konstaterade förluster	580	62	68	580	1 963
Återförda ej längre erforderliga reserveringar för befarade kreditförluster	981	5 403	204	981	8 934
Summa kreditförluster	-5 158	1 866	-8 297	-5 158	-8 910

Alla kreditförluster är hänförliga till utlåning till allmänheten

LANDSHYPOTEK AB MODERBOLAGET

TSEK	2012 Kvartal 1	2011 Kvartal 1	2011 Kvartal 4	2012 jan - mar	2011 Helår
Årets bortskrivning avseende konstaterade förluster	-218	-2 105	-316	-218	-3 945
Återförda tidigare gjorda reserveringar för befarade kreditförluster, som i årets bokslut redovisas som konstaterade förluster	218	1 605	316	218	3 445
Årets reservering för befarade kreditförluster	-4 137	-3 099	-4 601	-4 137	-13 514
Influtet på tidigare års konstaterade förluster	579	55	66	579	1 948
Återförda ej längre erforderliga reserveringar för befarade kreditförluster	981	5 403	204	981	8 934
Summa kreditförluster	-2 576	1 859	-4 331	-2 576	-3 132

Alla kreditförluster är hänförliga till utlåning till allmänheten

NOT 3 OREGLERADE FORDRINGAR M.M.

TSEK	KONCERNEN			MODERBOLAGET		
	2012 31 Mar	2011 31 Dec	2011 31 Mar	2012 31 Mar	2011 31 Dec	2011 31 Mar
Upplysningar om förfallna och osäkra lånefordringar						
Förfallna lånefordringar där ränta intäktsförs	418 706	427 454	198 846	413 539	414 022	190 169
Förfallna lånefordringar som är osäkra lånefordringar	60 742	50 842	17 700	53 253	45 936	17 646
Summa förfallna lånefordringar	479 448	478 296	216 546	466 792	459 958	207 815
Osäkra lånefordringar som ej är förfallna	13 290	14 232	11 100	13 290	14 232	11 100
Avgår gjorda reserveringar	-17 941	-12 986	-3 052	-10 452	-8 080	-2 998
Osäkra lånefordringar som är förfallna	60 742	50 842	17 700	53 253	45 936	17 646
Summa osäkra lånefordringar	56 091	52 088	25 747	56 091	52 088	25 748
Aktier övertagna för skyddande av fordran	1	1	1			