

LANDSHYPOTEK BANK AB

DELÅRSRAPPORT JANUARI – MARS

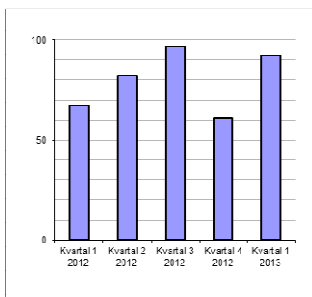
2013 # 1

- **UTLÅNINGEN till jord och skog uppgick till 59 439 MSEK**
Utlåningen har ökat med 554 MSEK (0,9 %) till 59 439 MSEK under årets första tre månader. Kreditefterfrågan från Sveriges jord- och skogsbrukare är fortsatt hög. Tillväxttakten är dock något lägre än tidigare år. Efterfrågan har framför allt drivits av fastighetsaffärer som sker inom svenskt jord- och skogsbruk.
- **RÖRELSERESULTATET uppgick till 76,5(85,4)MSEK**
Resultatförsämringen om 8,9 MSEK förklaras av att "Nettoresultat av finansiella transaktioner" är 35,0 MSEK lägre än föregående år. Den negativa effekten motverkas av att räntenettot är 22,9 MSEK bättre än föregående år.
- **RÖRELSERESULTATET exklusive "Nettoresultat av finansiella transaktioner" uppgick till 92,1(66,1) MSEK**
Resultatförbättringen på 26,0 MSEK förklaras främst av ökat räntenettot och lägre redovisade kreditförluster netto.
- **REDOVISADE KREDITFÖRLUSTER NETTO uppgick till -3,3(5,2) MSEK**
- **KAPITALTÄCKNINGSGRADEN uppgick till 33,0 (35,7) procent, utan hänsyn till övergångsregler kopplade till Basel 1**
Kapitaltäckningsgraden inklusive övergångsregler uppgick till 9,4 procent.

Landshypotek Bank AB

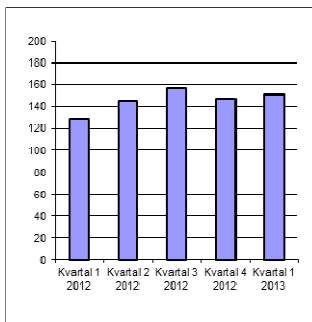
Landshypotek Bank AB(publ)
(556500-2762) delårsrapport
för perioden 1 januari –
31 mars 2013.

Rörelseresultat exklusive ”Nettoresultat av finansiella transaktioner”



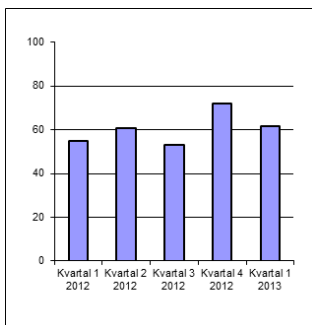
Rörelseresultatet för det första kvartalet 2013, exklusive ”Nettoresultat av finansiella transaktioner” uppgick till 92,1 MSEK.

Räntenetto



Räntenettet för det första kvartalet 2013 uppgick till 151,4 MSEK. Räntenettots storlek avgörs av utlåningsvolymen, marginalen mellan upp- och utlåningsränta samt avkastningen som erhålls på det egna kapitalet.

Kostnader



Kostnaderna för det första kvartalet 2013 uppgick till 61,5 MSEK, en ökning med 5,6 MSEK jämfört med samma period föregående år.

Landshypotek är en medlemsägd bank med uppgift att tillhandahålla konkurrenskraftig finansiering till Sveriges jord- och skogsbrukare. Med en utlåning på 59,4 miljarder SEK har Landshypotek 28,5 procent av den totala marknaden för utlåning till svenska jord- och skogsbrukare och är därmed marknadsledande. Utlåningen sker mot betryggande säkerheter i fast egendom, vilket historiskt har inneburit mycket låga kreditförluster. Landshypotek har 118 medarbetare fördelat på 18 kontor över hela Sverige.

Rörelseresultat 2013

Resultaträkning i sammandrag

MSEK	2013	2012
	Jan - Mar	Jan - Mar
Räntenetto	151,4	128,5
Övriga rörelseintäkter	-16,7	18,0
<i>Varav nettoresultat av finansiella transaktioner</i>	<i>-15,6</i>	<i>19,4</i>
Kostnader	-61,5	-55,9
<i>K/I tal justerat för finansiella transaktioner</i>	<i>0,41</i>	<i>0,43</i>
Redovisade kreditförluster netto	3,3	-5,2
<i>Kreditförlustnivå %</i>	<i>-</i>	<i>0,01%</i>
Rörelseresultat	76,5	85,4
<i>Rörelseresultat exklusive nettoresultat av finansiella transaktioner</i>	<i>92,1</i>	<i>66,1</i>

Koncernens rörelseresultat för det första kvartalet 2013 uppgick till 76,5 MSEK, vilket är en minskning med 8,9 MSEK jämfört med samma period 2012 (85,4 MSEK). Resultatförsämringen förklaras av att ”Nettoresultat av finansiella transaktioner” är 35,0 MSEK lägre än föregående år.

Exklusive ”Nettoresultat av finansiella transaktioner” uppgick rörelseresultatet till 92,1 (66,1) MSEK. Förbättringen i det underliggande rörelseresultatet förklaras av att räntenettet har ökat med 22,9 MSEK samt av lägre redovisade kreditförluster netto. Ökade kostnader -5,6 MSEK, främst för personal och marknadsföring, påverkar resultatet negativt jämfört med samma period föregående år.

Räntenetto

Räntenettet för det första kvartalet 2013 uppgick till 151,4 MSEK. Det är en ökning med 18 procent jämfört med samma period 2012 (128,5 MSEK). Räntenettots storlek avgörs av utlåningsvolym, marginalen mellan upp- och utlåningsränta samt avkastningen som erhålls på det egna kapitalet.

Ökningen av räntenettet är en följd av ökad utlåning och lägre upplåningsränta.

Övriga rörelseintäkter

Övriga rörelseintäkter uppgick för perioden till -16,7 MSEK. Som övriga rörelseintäkter redovisas avgift till stabilitetsfond, -6,0 MSEK, ”Nettoresultat av finansiella transaktioner”, -15,6 MSEK, provisionsnetto (exklusive stabilitetsfond), +3,5 MSEK, och fastighetsintäkter inklusive reavinnt från fastighetsförsäljning, +1,4 MSEK.

Övriga rörelseintäkter har minskat med 34,7 MSEK jämfört med motsvarande period 2012. Förklaringen till minskningen är främst att ”Nettoresultat av finansiella transaktioner” försämrats med 35,0 MSEK till -15,6 (19,4) MSEK. Av de -15,6 MSEK står realiserat resultat för -16,7 MSEK och realiserat för +1,1 MSEK. ”Nettoresultatet av finansiella transaktioner” innefattar realiserade resultat från köp och försäljning av finansiella instrument samt resultat från återköp av egna obligationer. Dessutom innefattar posten resultat från omvärderingar av finansiella instrument. För att få förstärkelse för den totala effekten av marknadsvärderingarna måste också de omvärderingar som redovisas mot eget kapital via övrigt totalresultat beaktas. Omvärderingen i eget kapital uppgick till -0,3 (11,7) MSEK under första kvartalet 2013.

Kostnader

Kostnaderna för det första kvartalet 2013 uppgick till 61,5 (55,9) MSEK. Kostnadsökningen med 5,6 MSEK förklaras huvudsakligen av att kostnader för personal och marknadsföring ökat jämfört med första kvartalet 2012.

Kreditförluster och osäkra fordringar

Kreditförluster netto uppgick under årets första kvartal till positivt 3,3 (-5,2) MSEK. Konstaterade förluster uppgick till -8,1 (-0,2) MSEK. Reservering för befarade kreditförluster uppgick till -5,3 (-6,7) MSEK. Återvinningar på tidigare konstaterade förluster eller tidigare befarade förluster uppgick till 16,6 (1,8) MSEK.

Osäkra fordringar uppgick per den 31 mars 2013 till 66,9 MSEK, vilket motsvarar 0,11 procent av den totala utlåningen. Per den sista mars 2012 uppgick osäkra fordringar till 56,1 MSEK, motsvarande 0,10 procent av den totala utlåningen.

Sett ur ett portföljperspektiv är kreditförlusterna låga och andelen osäkra fordringar på en fortsatt låg nivå. Under det första kvartalet 2013 har ett antal av de kreditengagemang som reserverades under 2012 avvecklats. De konstaterade kreditförlusterna har därmed stigit. Samtidigt har återvinningarna ökat då kreditförlusterna blivit mindre än vad som befarats. Landshypotek ser ingen generell trend att betalningsförmågan har minskat inom jord- och skogsbruket. För enskilda kunder kan dock lönsamheten vara pressad, vilket för dessa påverkar återbetalningsförmågan negativt.

Jämförelse med fjärde kvartalet 2012

Jämfört med fjärde kvartalet 2012 ökade rörelseresultatet under det första kvartalet 2013 med 38,8 MSEK.

Exklusive ”Nettoresultat av finansiella transaktioner” uppgick rörelseresultatet för första kvartalet till 92,1 MSEK, vilket är en ökning med 31,9 MSEK jämfört med fjärde kvartalet 2012 (60,2 MSEK). Resultatförbättringen under kvartalet förklaras främst av ett högre räntenetto, lägre kostnader och lägre kreditförluster.

Marknadsöversikt

Utveckling på marknaden

2012 dominerades av vikande lönsamhet för mjölkföretagen. Fallande mjölkpris i kombination med stigande priser på kraftfoder pressade lönsamheten i Sverige och på den övriga världsmarknaden. Under slutet av föregående år förbättrades dock läget något, vilket har fortsatt under första kvartalet 2013. Lagervolymerna har minskat och därmed har marknadspriserna ökat.

Lönsamheten för nötköttproducenterna var något vikande under föregående år. Avräkningspriserna i Sverige låg i toppskiktet inom EU, men samtidigt ökade priserna för foder och inköp av djur.

Grisproducenterna hade efter en tid med ansträngd ekonomi ett bättre 2012. Avräkningspriserna steg. Det gjorde dock även priset på spannmål och foderråvaror. Lönsamheten förbättrades därmed inte i samma takt som de stigande avräkningspriserna.

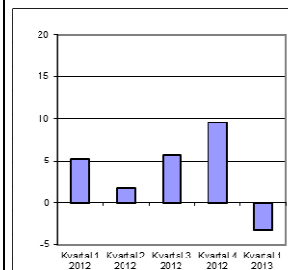
2012 var ett bra växtodlingsår. Växtodlarna rapporterade om goda skördar och en del även om rekordskördar.

Inom skogsbruket återhämtade sig priserna under slutet av 2012.

Priset på jordbruksfastigheter sjönk något under föregående år. De regionala skillnaderna och priserna på den bästa marken fortsätter att öka medan en viss nedgång kan noteras på mark i sämre läge och på mindre gårdar långt i från tätorter.

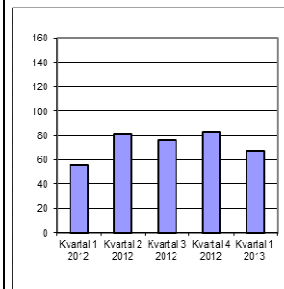
Priset på skogsfastigheter sjönk under 2012 för första gången på 15 år. Främst var det sjunkande virkespriser som orsakade nedgången. Dock är skillnaderna stora över landet.

Kreditförluster



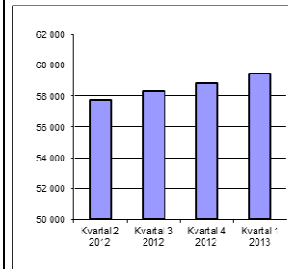
Kreditförlusterna för det första kvartalet 2013 uppgick till positivt 3,3 MSEK.

Osäkra fordringar



Osäkra fordringar uppgick per sista mars 2013 till 66,9 MSEK.

Utlåningsvolym



Landshypoteks utlåning har under första kvartalet 2013 ökat med 0,9 % till 59,4 miljarder SEK.

Landshypoteks utveckling

Landshypotek har ökat utlåningen med 0,5 miljarder under första kvartalet 2013. Ökningen motsvarar en utlåningstillväxt på 0,9 procent vilket ska jämföras med 2,1 procent under det första kvartalet 2012. Kreditefterfrågan från Sveriges jord- och skogsbrukare är fortsatt hög. Den årliga tillväxten, cirka 8 procent, är dock något lägre än tidigare år. Efterfrågan kommer främst från fastighetsaffärer som sker inom jord- och skogsbruket.

Inlåningen till Landshypotek uppgick per 31 mars 2013 till 1 521 MSEK. Genom utvecklad marknadsnärvaro och bredare produktutbud har Landshypotek som ambition att växa i takt med marknaden.

Finansiering

Upplåning

Landshypoteks ambition är att låna upp pengar till så förmånliga villkor som möjligt och med låg riskprofil. Vidare gäller att:

- upplåningen ska vara väl diversifierad i form av program, valuta och investerare
- upplåningen ska ha en löptid som väl matchar löptiden på tillgångarna
- stor koncentration av förfall under en kort tidsperiod ska undvikas

Landshypotek arbetar med stor flexibilitet och är aktiva i upplåningen på obligationsmarknader både nationellt och internationellt. Landshypotek försöker alltid tillmötesgå investerarnas önskemål om löptid och räntekonstruktion.

För att säkerställa att kunskap och intresse för Landshypotek finns hos investerarna arbetar Landshypotek kontinuerligt med investerarrelationer.

Landshypotek har under året emitterat säkerställda obligationer till ett värde av cirka 4,8 miljarder SEK. Därutöver har seniora obligationer till ett värde av cirka 1,0 miljarder SEK emitterats. Under samma period har obligationer till ett värde av ca 5,9 miljarder SEK förfallit och köpts tillbaka, varav ca 4,3 miljarder SEK säkerställda obligationer.

Finansieringsmarknaden har generellt fungerat väl för nordiska banker under första kvartalet 2013. Landshypotek har lyckats väl i sin finansieringsverksamhet och efterfrågan på Landshypoteks obligationer har varit god.

Program (MSEK)	Utnyttjat 2013-03-31	Rambelopp	Utnyttjat 2012-12-31
Svenskt Certifikatsprogram	3 651	10 000	4 005
MTN-program	42 098	50 000	42 530
EMTN-program	17 002	29 200*	17 105
RCB**	3 206		3 206
Förlagslån	700		700

* 3500 MEUR

** Registered Covered Bonds

Likviditet

Landshypotek har en stor likviditetsportfölj med räntebärande värdepapper, 14,7 miljarder SEK per sista mars 2013. Portföljen består huvudsakligen av svenska säkerställda obligationer med högsta rating samt till viss del av obligationer emitterade av svenska kommuner. Värdepapperna kan säljas eller belånas, om så erfordras, för att klara av finansiering av förfallande skuld. Per sista mars var likviditetsportföljen 2,0 (1,4) gånger större än refinansieringsbehovet för de närmaste sex månaderna.

	Lång	Kort
S&P Säkerställda		
Obligationer	AAA	
S&P	A	A-1, K1
Fitch	A+	F1

Rating

Landshypotek har rating från två ratinginstitut Standard & Poor's och Fitch.

Standard & Poor's har under 2012 bekräftat kreditbetygen AAA för säkerställda obligationer samt A, A-1 för bolaget. Fitch har under 2013 bekräftat kreditbetygen A+, F1 för bolaget.

Riskhantering

Landshypoteks utlåning uppgår till drygt 59 miljarder SEK till cirka 50 000 kunder, mot säkerhet i jord- och skogsbruksfastigheter.

De risker som Landshypotek aktivt arbetar med klassificeras inom kategorierna kreditrisk, likviditetsrisk, marknadsrisk, operativa risker samt övriga risker.

Kreditrisk är risken att Landshypotek inte erhåller betalning enligt överenskommelse i kombination med risken att värdet på säkerheten inte är fullgod och därmed inte kan täcka utestående fordran. Risken omfattar alla fordringar Landshypotek har på allmänheten. Utlåning sker mot säkerhet i jord- och skogsbruksfastighet och får utgöra maximalt 75 procent av ett konservativt justerat marknadsvärde (belåningsvärde). Landshypotek har också kreditrisk som uppstår som en konsekvens av hanteringen av likviditets-, ränte- och valutarisk. Landshypoteks metoder för att begränsa kreditrisker tillsammans med kravet på säkerheter ger en mycket begränsad kreditrisk i portföljen. Det återspeglas i de låga kreditförlusterna över tiden.

Landshypoteks verksamhet är naturligt utsatt för likviditetsrisk, men Landshypotek håller en stor likviditetsreserv och har satt låga toleransnivåer för denna risk.

Landshypotek är exponerat mot marknadsrisk i form av ränte-, valuta-, basisspread- och kreditspreadrisk. De två förstnämnda riskerna hanteras i stor utsträckning genom swapavtal och är därför låga. Basisrisk uppkommer som en följd av ingångna swapavtal. Kreditspreadrisk uppstår i Landshypoteks likviditetsportfölj. Landshypotek har limiterat dessa risker och följer utvecklingen på daglig basis.

Operativ risk definieras som risken för förluster till följd av icke ändamålsenliga eller misslyckade interna processer, mänskliga fel, felaktiga system eller externa händelser som påverkar affärsverksamheten. Inträffade incidenter rapporteras och följs upp av Landshypoteks riskkontrollenhet och rapporteras till styrelsen vid allvarigare händelser.

Styrelsen fastställer genom policydokument hur riskerna ska mätas, rapporteras samt limiteras.

Kapitaltäckning

Kapitaltäckningsgraden utan hänsyn till övergångsregler kopplade till Basel 1 uppgick per den sista mars 2013 till 33,0 procent. Kapitalbasen uppgick till 4 574 MSEK och kapitalkravet till 1 108 MSEK.

Kapitaltäckningsgraden inklusive övergångsregler (myndighetskravet) uppgick till 9,4 procent.

Nya kapitaltäckningsregler (CRD IV/CRR) kommer sannolikt att implementeras 1 januari 2014. Enligt det senaste EU-förslaget ska övergångsreglerna kopplade till Basel 1 förlängas ytterligare, om än med möjlighet till undantag. Oklart är i vilken utsträckning Sverige kommer att implementera striktare regler än EU och i vilken utsträckning Sverige kommer att implementera nya regler snabbare än EU.

Finansiella företagsgruppen* 2013-03-31

TSEK	Basel 2**	Övergångsregler
Primärkapital	3 942 056	3 942 056
Supplementärt kapital	632 175	632 175
Kapitalbas (efter avdrag)	4 574 231	4 574 231
Avdrag för uppskjutna skattefordringar	-22 778	
Avdrag för immateriella anläggningstillgångar	-36 728	
Avdrag enligt 3 kap. 8 § i Kapitaltäckningslagen	-135 554	
Kreditrisk enligt schablonmetoden	540 480	540 480
Kreditrisk enligt IRK	472 596	472 596
Operativa risker - Basmetoden	95 248	95 248
Kapitaltillägg övergångsreglerna	-	2 772 850
Kapitalkrav	1 108 324	3 881 174
Kapitaltäckningskvot	4,1	1,2
Kapitaltäckning	33,0%	9,4%
Primärkapitaltäckning	28,5%	8,1%

* Den finansiella företagsgruppen innefattar Landshypotek ekonomisk förening och Landshypotek AB koncernen.

** Myndighetskrav exklusive övergångsregler kopplade till Basel 1.

Redovisningsprinciper

I rapporten redovisas koncernen omfattande Landshypotek Bank AB och dotterbolaget Landshypotek Jordbrukskredit AB. Därutöver redovisas Landshypotek Bank AB enskilt. Belopp inom parantes avser motsvarande tidpunkt föregående år. Delårsrapporten har upprättats i enlighet med IAS 34. Redovisningsprinciper, beräkningsmetoder och riskhantering är oförändrat jämfört med senaste årsredovisningen (se www.landshypotek.se. Finansiell info) förutom förändringen i IAS 19 Ersättningar till anställda. Korridometoden har tagits bort vilket betyder att samtliga aktuariella vinster och förluster ska redovisas i övrigt totalresultat. Se not 5 Effekt av byte av redovisningsprincip IAS19 Förmånsbestämda pensioner. IFRS 13 Fair Value Measurement tillämpas från och med 1 januari 2013. Standarden tillhandahåller ny definition av verkligt värde och anger upplysningskrav för verkligt värde. För Landshypotek överensstämmer kraven i IFRS 13 i stort med de krav som tidigare fanns i IFRS 7. Delårsrapporten har kompletterats med not 4 Värdering till verkligt värde.

Koncernstruktur

Samtliga låntagare i Landshypotek Bank AB är också medlemmar i Landshypotek ekonomisk förening. Landshypotek ekonomisk förening äger 100 % av aktierna i Landshypotek Bank AB och tillsammans bildar de den finansiella företagsgruppen.

Landshypotek Bank AB är moderbolag i underkoncernen. Mer än 90 % av verksamheten i underkoncernen bedrivs i moderbolaget Landshypotek Bank AB. Övrigt bolag i underkoncernen är Landshypotek Jordbrukskredit AB, vilket ägs till 100 % av Landshypotek Bank AB.

Händelser efter rapportperiodens slut

I november 2012 fick Landshypotek banktillstånd. Landshypotek har därefter antagit ny bolagsordning och ett nytt firmanamn, Landshypotek Bank AB (publ). Bolagsverket genomförde registreringen till bank den 4 april 2013. I samband med detta skedde en riktad nyemission till Landshypotek ekonomisk förening vilken registrerades 4 april 2013.

Stockholm den 26 april 2013

Kjell Hedman, Verkställande direktör

Delårsrapporten har inte varit föremål för granskning av bolagets revisorer.

Resultaträkning

KONCERNEN

TSEK	2013 Kvartal 1	2012 Kvartal 1	2012 Kvartal 4	2013 Jan-mar	2012 Helår
Ränteintäkter	580 963	681 780	627 646	580 963	2 619 504
Räntekostnader	-429 540	-553 270	-480 193	-429 540	-2 041 677
Räntenetto	151 423	128 510	147 453	151 423	577 827
Provisionsintäkter	3 958	3 577	3 704	3 958	15 188
Provisionskostnader	-6 448	-5 562	-8 730	-6 448	-24 512
Nettoresultat av finansiella transaktioner	-15 577	19 384	-22 444	-15 577	-49 057
Övriga rörelseintäkter	1 401	585	485	1 401	2 147
Summa rörelseintäkter	134 756	146 494	120 468	134 756	521 594
Allmänna administrationskostnader	-55 292	-53 742	-65 987	-55 292	-226 777
Av- och nedskrivningar av materiella och immateriella anläggningstillgångar	-783	-273	-1 353	-783	-2 206
Övriga rörelsekostnader	-5 423	-1 884	-5 743	-5 423	-15 547
Summa kostnader före kreditförluster	-61 498	-55 899	-73 083	-61 498	-244 530
Resultat före kreditförluster	73 259	90 595	47 385	73 259	277 064
Kreditförluster netto	3 286	-5 158	-9 605	3 286	-22 117
Rörelseresultat	76 545	85 437	37 780	76 545	254 947
Skatt på periodens resultat	-16 851	-23 114	-20 770	-16 851	-76 228
Periodens resultat	59 694	62 323	17 010	59 694	178 719

Rapport över totalresultat

KONCERNEN

TSEK	2013 Kvartal 1	2012 Kvartal 1	2012 Kvartal 4	2013 Jan-mar	2012 Helår
Periodens resultat	59 694	62 323	17 010	59 694	178 719
Övrigt totalresultat					
<i>Poster som kommer att omklassificeras till resultatet</i>					
Kassaflödessäkringar	13 115	46 444	-20 779	13 115	-54 010
Finansiella tillgångar som kan säljas	-13 467	-34 730	-31 862	-13 467	-81 901
Skatt på poster som kommer att omklassificeras	77	-3 081	10 041	77	27 168
<i>Summa poster som kommer att omklassificeras</i>	<i>-275</i>	<i>8 633</i>	<i>-42 600</i>	<i>-275</i>	<i>-108 743</i>
<i>Poster som inte kommer att omklassificeras</i>					
Aktuariella skillnader förmånsbestämda pensioner	9 639	-2 881	-2 881	9 639	-11 523
Skatt poster som inte kommer att omklassificeras	-2 121	634	634	-2 121	2 535
<i>Summa poster som inte kommer att omklassificeras</i>	<i>7 518</i>	<i>-2 247</i>	<i>-2 247</i>	<i>7 518</i>	<i>-8 988</i>
Summa övrigt totalresultat	7 243	6 386	-44 847	7 243	-117 731
Periodens totalresultat	66 937	68 709	-27 837	66 937	60 988

Resultaträkning

LANDSHYPOTEK BANK AB - MODERBOLAGET

TSEK	2013 Kvartal 1	2012 Kvartal 1	2012 Kvartal 4	2013 Jan-mar	2012 Helår
Ränteintäkter	577 242	677 711	622 567	577 242	2 600 509
Räntekostnader	-429 648	-555 781	-480 394	-429 648	-2 044 316
Räntenetto <i>Not 1</i>	147 594	121 931	142 173	147 594	556 193
Erhållna utdelningar från koncernföretag	-	-	156 993	-	-
Provisionsintäkter	3 562	3 509	3 053	3 562	13 491
Provisionskostnader	-6 448	-5 562	-8 729	-6 448	-24 512
Nettoresultat av finansiella transaktioner	-15 577	19 384	-22 444	-15 577	-49 057
Övriga rörelseintäkter	1 398	569	484	1 398	2 127
Summa rörelseintäkter	130 529	139 831	271 530	130 529	498 243
Allmänna administrationskostnader	-56 539	-55 417	-66 647	-56 539	-232 272
Av- och nedskrivningar av materiella och immateriella anläggningstillgångar	-783	-273	-1 318	-783	-2 171
Övriga rörelsekostnader	-5 420	-1 878	-5 738	-5 420	-15 516
Summa kostnader före kreditförluster	-62 742	-57 568	-73 703	-62 742	-249 959
Resultat före kreditförluster	67 787	82 263	197 827	67 787	248 284
Kreditförluster netto <i>Not 2</i>	3 451	-2 576	-9 589	3 451	-16 310
Nedskrivningar aktier i dotterbolag	-	-	-65 000	-	-
Rörelseresultat	71 238	79 687	123 238	71 238	231 974
Skatt på periodens resultat	-15 683	-20 911	-19 605	-15 683	-73 488
Periodens resultat	55 555	58 777	103 633	55 555	158 486

Rapport över totalresultat

LANDSHYPOTEK BANK AB - MODERBOLAGET

Totalresultat, TSEK	2013 Kvartal 1	2012 Kvartal 1	2012 Kvartal 4	2013 Jan-mar	2012 Helår
Periodens resultat	55 555	58 777	103 633	55 555	158 486
Övrigt totalresultat					
<i>Poster som kommer att omklassificeras till resultatet</i>					
Kassaflödessäkringar	13 115	46 444	-20 779	13 115	-54 010
Finansiella tillgångar som kan säljas	-13 467	-34 730	-31 862	-13 467	-81 901
Inkomstskatt relaterad till övrigt totalresultat	77	-3 081	10 041	77	27 168
<i>Summa poster som kommer att omklassificeras</i>	<i>-275</i>	<i>8 633</i>	<i>-42 600</i>	<i>-275</i>	<i>-108 743</i>
Summa övrigt totalresultat	-275	8 633	-42 600	-275	-108 743
Periodens totalresultat	55 280	67 410	61 033	55 280	49 743

Balansräkning

TSEK	KONCERNEN			MODERBOLAGET		
	2013 31-mar	2012 31-dec	2012 31-mar	2013 31-mar	2012 31-dec	2012 31-mar
TILLGÅNGAR						
Kassa och tillgodohavande hos centralbanker	31 424	45 400	37 937	31 424	45 400	37 937
Utlåning till kreditinstitut	810 251	642 194	107 573	766 633	634 326	188 805
Utlåning till allmänheten <i>Not 3</i>	59 439 331	58 884 842	56 722 318	59 121 615	58 613 225	56 436 640
Obligationer och andra räntebärande värdepapper	14 677 978	15 715 556	13 665 017	14 677 978	15 715 556	13 665 017
Derivat	629 435	1 011 692	443 632	629 435	1 011 692	443 632
Aktier och andelar	1	1	1	1	1	
Aktier i koncernföretag				280 753	280 753	514 827
Immateriella anläggningstillgångar	36 728	35 312	18 286	36 728	35 312	18 286
Materiella tillgångar						
Inventarier	5 509	5 424	3 476	5 509	5 424	3 476
Byggnader och mark	12 928	15 116	15 581	12 928	15 116	15 581
Övriga tillgångar	59 421	234 767	388 470	158 208	250 237	369 895
Uppskjuten skattefordran	22 778	28 051	-	16 704	19 542	-
Förutbetalda kostnader och upplupna intäkter	893 703	858 434	1 010 576	893 507	858 582	1 010 801
SUMMA TILLGÅNGAR <i>Not 4, 5</i>	76 619 487	77 476 789	72 412 867	76 631 423	77 485 166	72 704 895
SKULDER, AVSÄTTNINGAR OCH EGET KAPITAL						
Skulder till kreditinstitut	837 186	620 419	1 801 025	841 186	620 419	2 220 025
Upplåning från allmänheten	1 521 419	1 579 308	586 857	1 521 419	1 579 308	586 857
Emitterade värdepapper m.m.	67 032 389	68 203 114	64 045 854	67 032 389	68 203 114	64 045 854
Derivat	1 375 846	1 078 647	210 050	1 375 846	1 078 647	210 050
Övriga skulder	27 120	351 746	186 104	27 321	351 726	185 827
Upplupna kostnader och förutbetalda intäkter	1 031 522	1 095 455	1 034 104	1 031 523	1 095 525	1 035 930
Avsättningar	31 090	42 155	71 991	3 477	3 477	37 679
Efterställda skulder	699 952	699 921	549 968	699 952	699 921	549 968
Summa skulder	72 556 524	73 670 765	68 485 953	72 533 113	73 632 137	68 872 190
Eget kapital	4 062 963	3 806 024	3 926 914	4 098 310	3 853 029	3 832 705
SUMMA SKULDER, AVSÄTTNINGAR OCH EGET KAPITAL <i>Not 4, 5</i>	76 619 487	77 476 789	72 412 867	76 631 423	77 485 166	72 704 895

Kassaflödesanalys

TSEK	KONCERNEN			MODERBOLAGET		
	2013 Jan-mar	2012 Jan-mar	2012 Helår	2013 Jan-mar	2012 Jan-mar	2012 Helår
Likvida medel vid periodens början	125 130	170 935	170 935	117 268	151 480	151 480
Kassaflöde av löpande verksamhet	-19 468	37 579	-19 598	-55 220	37 579	-164 998
Kassaflöde av investeringsverksamhet	820	-6 035	-30 779	820	-6 035	126 214
Kassaflöde av finansieringsverksamhet	40 718	19	4 572	40 718	19	4 572
Periodens kassaflöde	22 070	31 563	-45 805	-13 682	31 563	-34 212
Likvida medel vid periodens slut	147 200	202 498	125 130	103 586	183 043	117 268

Förändring eget kapital

LANDSHYPOTEK BANK AB - KONCERNEN

TSEK	Aktie- kapital	Övrigt tillskjutet kapital	Säkrings- reserv	Verkligt värde reserv	Förmåns- bestämda pensioner	Balanserade vinstmedel	Totalt
Eget kapital 31 december 2012	1 927 000	1 026 254	-69 008	22 745	-8 988	908 023	3 806 024
Periodens totalresultat			10 230	-10 504	7 518	59 694	66 937
Summa förändring före transaktioner med ägarna	-	-	10 230	-10 504	7 518	59 694	66 937
Pågående nyemission	190 000						190 000
Eget kapital 31 mars 2013	2 117 000	1 026 254	-58 778	12 241	-1 470	967 718	4 062 963

TSEK	Aktie- kapital	Övrigt tillskjutet kapital	Säkrings- reserv	Verkligt värde reserv	Förmåns- bestämda pensioner	Balanserade vinstmedel	Totalt
Eget kapital 1 januari 2012	1 927 000	1 026 254	-25 398	87 877	-	852 167	3 867 900
Effekt av byte av redovisningsprincip i IAS19							
Förmånsbestämda pensioner						-9 676	-9 676
Justerad ingående balans 1 januari 2012	1 927 000	1 026 254	-25 398	87 877	-	842 491	3 858 224
Periodens totalresultat			34 229	-25 597	-2 247	62 323	68 709
Summa förändring före transaktioner med ägarna	-	-	34 229	-25 597	-2 247	62 323	68 709
Övrigt						-19	-19
Eget kapital 31 mars 2012	1 927 000	1 026 254	8 831	62 280	-2 247	904 795	3 926 914

LANDSHYPOTEK BANK AB - MODERBOLAGET

TSEK	Aktie- kapital	Övrigt tillskjutet kapital	Säkrings- reserv	Verkligt värde reserv	Balanserade vinstmedel	Totalt
Eget kapital 31 december 2012	1 927 000	1 016 694	-69 008	22 745	955 599	3 853 029
Periodens totalresultat			10 230	-10 504	55 555	55 280
Summa förändring före transaktioner med ägarna	-	-	10 230	-10 504	55 555	55 280
Pågående nyemission	190 000					190 000
Eget kapital 31 mars 2013	2 117 000	1 016 694	-58 778	12 241	1 011 155	4 098 310

TSEK	Aktie- kapital	Övrigt tillskjutet kapital	Säkrings- reserv	Verkligt värde reserv	Balanserade vinstmedel	Totalt
Eget kapital 31 december 2011	1 927 000	1 016 694	-25 398	87 877	759 143	3 765 315
Periodens totalresultat			34 229	-25 597	58 777	67 410
Summa förändring före transaktioner med ägarna	-	-	34 229	-25 597	58 777	67 410
Övrigt					-19	-19
Eget kapital 31 mars 2012	1 927 000	1 016 694	8 831	62 280	817 901	3 832 705

Noter

NOT 1 RÄNTENETTO

KONCERNEN

TSEK	2013 Kvartal 1	2012 Kvartal 1	2012 Kvartal 4	2013 Jan - mar	2012 Helår
Ränteutäkter					
Ränteutäkter på utlåning till kreditinstitut	977	256	2 619	977	3 026
Ränteutäkter på utlåning till koncernföretag					
Ränteutäkter på utlåning till allmänheten	507 986	587 277	540 396	507 986	2 267 582
Avgår ränteförluster	-496	-177	-774	-496	-2 279
Ränteutäkter på räntebärande värdepapper	72 488	94 406	84 886	72 488	350 422
varav ränteutäkter på finansiella tillgångar värderade till verkligt värde via resultatet	68 524	64 258	68 811	68 524	222 103
varav ränteutäkter på finansiella tillgångar som kan säljas	3 964	30 148	16 075	3 964	128 319
Övriga ränteutäkter	8	18	518	8	753
Summa	580 963	681 780	627 646	580 963	2 619 504
Alla ränteutäkter är hänförliga till den svenska marknaden.					
Räntekostnader					
Räntekostnader för skulder till koncernföretag	-338	-1 029	-1 098	-338	-4 480
Räntekostnader för skulder till kreditinstitut – övriga	-2 220	-3 446	-2 392	-2 220	-12 672
Räntekostnader för in- och upplåning från allmänheten	-8 216		-8 396	-8 216	-21 713
Räntekostnader för räntebärande värdepapper	-413 251	-547 386	-484 017	-413 251	-2 015 138
varav räntekostnader för finansiella skulder i verkligt värdesäkring justerade för verkligt värde av säkrad risk	-152 198	-158 056	-153 868	-152 198	-561 603
varav räntekostnader för räntebärande värdepapper till upplupet anskaffningsvärde	-261 053	-389 330	-330 150	-261 053	-1 453 536
Räntekostnader för efterställda skulder	-8 957	-4 982	-9 504	-8 957	-34 679
Räntekostnader för derivatinstrument	3 441	6 835	25 772	3 441	49 645
varav räntekostnader för derivat värderade till verkligt värde i resultaträkningen	-6 209	669	12 165	-6 209	38 196
varav räntekostnader för derivat identifierade som säkringsinstrument	9 650	6 166	13 607	9 650	11 449
Övriga räntekostnader	0	-3 261	-556	0	-2 639
Summa	-429 540	-553 270	-480 193	-429 540	-2 041 677
Summa räntenetto	151 423	128 510	147 453	151 423	577 827

LANDSHYPOTEK BANK AB - MODERBOLAGET

TSEK	2013 Kvartal 1	2012 Kvartal 1	2012 Kvartal 4	2013 Jan - mar	2 012 Helår
Ränteutäkter					
Ränteutäkter på utlåning till kreditinstitut	962	221	2 593	962	2 959
Ränteutäkter på utlåning till koncernföretag	193	374	340	193	1 072
Ränteutäkter på utlåning till allmänheten	504 087	582 871	535 012	504 087	2 247 591
Avgår ränteförluster	-496	-176	-775	-496	-2 279
Ränteutäkter på räntebärande värdepapper	72 488	94 406	84 886	72 488	350 422
varav ränteutäkter på finansiella tillgångar värderade till verkligt värde via resultatet	68 524	64 258	68 811	68 524	222 103
varav ränteutäkter på finansiella tillgångar som kan säljas	3 964	30 148	16 075	3 964	128 319
Övriga ränteutäkter	8	14	508	8	742
Summa	577 242	677 711	622 567	577 242	2 600 509
Alla ränteutäkter är hänförliga till den svenska marknaden.					
Räntekostnader					
Räntekostnader för skulder till koncernföretag	-446	-3 540	-1 300	-446	-7 120
Räntekostnader för skulder till kreditinstitut – övriga	-2 220	-3 447	-2 392	-2 220	-12 672
Räntekostnader för in- och upplåning från allmänheten	-8 216		-8 396	-8 216	-21 713
Räntekostnader för räntebärande värdepapper	-413 251	-547 386	-484 017	-413 251	-2 015 138
varav räntekostnader för finansiella skulder i verkligt värdesäkring justerade för verkligt värde av säkrad risk	-152 198	-158 056	-153 868	-152 198	-561 603
varav räntekostnader för räntebärande värdepapper till upplupet anskaffningsvärde	-261 053	-389 330	-330 150	-261 053	-1 453 536
Räntekostnader för efterställda skulder	-8 957	-4 982	-9 504	-8 957	-34 679
Räntekostnader för derivatinstrument	3 441	6 835	25 772	3 441	49 645
varav räntekostnader för derivat värderade till verkligt värde i resultaträkningen	-6 209	669	12 165	-6 209	38 196
varav räntekostnader för derivat identifierade som säkringsinstrument	9 650	6 166	13 607	9 650	11 449
Övriga räntekostnader	0	-3 261	-556	0	-2 639
Summa	-429 648	-555 781	-480 394	-429 648	-2 044 316
Summa räntenetto	147 594	121 931	142 173	147 594	556 193

NOT 2 KREDITFÖRLUSTER NETTO

KONCERNEN

TSEK	2013 Kvartal 1	2012 Kvartal 1	2012 Kvartal 4	2013 Jan - mar	2012 Helår
Årets bortskrivning avseende konstaterade förluster	-8 053	-218	-2 442	-8 053	-6 575
Återförda tidigare gjorda reserveringar för befarade kreditförluster, som i periodens bokslut redovisas som konstaterade förluster	6 446	218	4 307	6 446	6 135
Reservering för befarade kreditförluster	-5 287	-6 719	-15 802	-5 287	-32 787
Influtet på tidigare års konstaterade förluster	261	580	643	261	2 439
Återförda ej längre erforderliga reserveringar för befarade kreditförluster	9 919	981	3 689	9 919	8 671
Summa kreditförluster	3 286	-5 158	-9 605	3 286	-22 117

Alla kreditförluster är hänförliga till utlåning till allmänheten.

LANDSHYPOTEK BANK AB - MODERBOLAGET

TSEK	2013 Kvartal 1	2012 Kvartal 1	2012 Kvartal 4	2013 Jan - mar	2012 Helår
Årets bortskrivning avseende konstaterade förluster	-5 098	-218	-2 338	-5 098	-4 502
Återförda tidigare gjorda reserveringar för befarade kreditförluster, som i periodens bokslut redovisas som konstaterade förluster	3 657	218	2 338	3 657	4 166
Reservering för befarade kreditförluster	-5 287	-4 137	-12 076	-5 287	-25 236
Influtet på tidigare års konstaterade förluster	260	579	642	260	2 435
Återförda ej längre erforderliga reserveringar för befarade kreditförluster	9 919	981	1 845	9 919	6 827
Summa kreditförluster	3 451	-2 576	-9 589	3 451	-16 310

Alla kreditförluster är hänförliga till utlåning till allmänheten.

NOT 3 FÖRFALLNA FORDRINGAR M.M.

TSEK	KONCERNEN			MODERBOLAGET		
	2013 31 mar	2012 31 dec	2012 31 mar	2013 31 mar	2012 31 dec	2012 31 mar
Upplysningar om förfallna och osäkra lånefordringar						
Förfallna lånefordringar där ränta intäktsförs	740 181	863 822	418 706	726 794	846 673	413 539
Förfallna lånefordringar som är osäkra lånefordringar	67 011	102 897	60 742	61 155	94 253	53 253
Summa förfallna lånefordringar	807 192	966 719	479 448	787 949	940 926	466 792
Osäkra lånefordringar som ej är förfallna	26 455	9 869	13 290	26 455	9 869	13 290
Avgår gjorda reserveringar	-26 600	-29 671	-17 941	-17 956	-21 027	-10 452
Osäkra lånefordringar som är förfallna	67 011	102 897	60 742	61 155	94 253	53 253
Summa osäkra lånefordringar	66 866	83 095	56 091	69 654	83 095	56 091
Aktier övertagna för skyddande av fordran	1	1	1			

NOT 4 VÄRDERING TILL VERKLIGT VÄRDE

KONCERNEN OCH LANDSHYPOTEK BANK AB - MODERBOLAGET

TSEK	Nivå 1	Nivå 2	Nivå 3	Summa
Finansiella tillgångar värderade till verkligt värde via resultatet				
Obligationer och andra räntebärande värdepapper	8 859 602			8 859 602
Ränteswappar		23 275		23 275
Valutaränteswappar		44 099		44 099
Derivat identifierade som säkringsinstrument				
Ränteswappar		433 916		433 916
Valutaränteswappar		128 145		128 145
Finansiella tillgångar som kan säljas				
Obligationer och andra räntebärande värdepapper	2 269 294	3 549 082		5 818 376
Summa tillgångar värderade till verkligt värde	11 128 896	4 178 517	-	15 307 412
Finansiella skulder värderade till verkligt värde via resultatet				
Ränteswappar		418 227		418 227
Valutaränteswappar		528 999		528 999
Derivat identifierade som säkringsinstrument				
Ränteswappar		161 780		161 780
Valutaränteswappar		266 840		266 840
Summa skulder värderade till verkligt värde	-	1 375 846	-	1 375 846

Inga överföringar har skett mellan nivåerna.

Nivå 1

Noterade priser på aktiva marknader för identiska tillgångar eller skulder.

Nivå 2

I samtliga fall används swapkurvan som bas för värderingarna. För obligationer används noterade kreditpåslag/avdrag relativt swapkurvan för att göra en värdering av tillgången. För ränte- och valutaränteswappar används swapkurvan för värderingar.

Nivå 3

Data för tillgångar/skulder som inte baseras på observerbara marknadsdata.

NOT 5 EFFEKT AV BYTE AV REDOVISNINGSPRINCIP IAS 19 FÖRMÅNSBESTÄMDA PENSIONER

LANDSHYPOTEK BANK AB - KONCERNEN

TSEK	Tidigare rapporterat Q1 2012	Omräkning	Omräknat Q1 2012	Tidigare rapporterat helår 2012	Omräkning	Omräknat 2012
Allmänna administrationskostnader	-52 904	-838	-53 742	-223 425	-3 352	-226 777
Summa kostnader före kreditförluster	-52 904	-838	-53 742	-223 425	-3 352	-226 777
Skatt på periodens resultat	-23 042	-72	-23 114	-75 941	-286	-76 227
Periodens resultat	63 233	-910	62 323	182 357	-3 638	178 719

Totalresultat

TSEK	Tidigare rapporterat Q1 2012	Omräkning	Omräknat Q1 2012	Tidigare rapporterat helår 2012	Omräkning	Omräknat 2012
Periodens resultat	63 233	-910	62 323	182 357	-3 638	178 719
Övrigt totalresultat						
<i>Poster som inte kommer att omklassificeras</i>						
Aktuariella skillnader förmånsbestämda pensioner		-2 881	-2 881		-11 523	-11 523
Skatt poster som inte kommer att omklassificeras		634	634		2 535	2 535
<i>Summa poster som inte kommer att omklassificeras</i>		<i>-2 247</i>	<i>-2 247</i>		<i>-8 988</i>	<i>-8 988</i>
Summa övrigt totalresultat	8 633	-2 247	6 386	-108 742	-8 988	-117 730
Periodens totalresultat	71 866	-3 157	68 709	73 615	-12 626	60 988

Balansräkning

TSEK	Tidigare rapporterat Q1 2012	Omräkning	Omräknat Q1 2012	Tidigare rapporterat helår 2012	Omräkning	Omräknat 2012
TILLGÅNGAR						
Uppskjuten skattefordran /Övriga tillgångar	384 455	4 015	388 470	22 349	5 702	28 051
SUMMA TILLGÅNGAR	72 408 852	4 015	72 412 867	77 471 087	5 702	77 476 789
SKULDER, AVSÄTTNINGAR OCH EGET KAPITAL						
Övriga skulder	189 554	-3 450	186 104	353 830	-2 084	351 746
Avsättningar	51 693	20 298	71 991	12 067	30 088	42 155
Summa skulder	68 469 105	16 848	68 485 953	73 642 761	28 004	73 670 765
Eget kapital	3 939 747	-12 833	3 926 914	3 828 326	-22 302	3 806 024
SUMMA SKULDER, AVSÄTTNINGAR OCH EGET KAPITAL	72 425 700	-12 833	72 412 867	77 471 087	5 702	77 476 789

Ovan omräkning är hänförlig till att IAS19 Ersättningar till anställda har tagit bort korridormetoden för förmånsbestämda pensioner. Förvaltningstillgångarna ska beräknas med diskonteringsränta för bostadsobligationer. Den initiala effekten går mot balanserat resultat 1 januari 2012. Därefter redovisas förändringar i Allmänna administrationskostnader, Skatt på periodens resultat samt Övrigt totalresultat.