

LANDSHYPOTEK BANK AB

DELÅRSRAPPORT JANUARI – JUNI

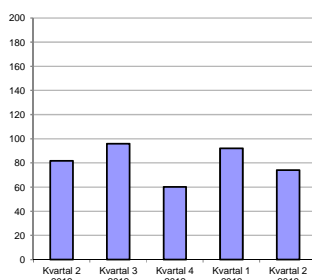
2013 # 2

- **UTLÅNINGEN till jord och skog uppgick till 60 040 (57 736) MSEK**
Utlåningen har ökat med 1 155 MSEK (2,0 %) till 60 040 MSEK under årets första sex månader. Kreditefterfrågan från Sveriges jord- och skogsbrukare är fortsatt hög. Efterfrågan har framför allt drivits av fastighetsaffärer som sker inom svenskt jord- och skogsbruk. Tillväxttakten är dock lägre än tidigare år. För 2013 beräknas tillväxten i utlåning bli 5,5 procent att jämföra med 8,7 procent för 2012.
- **RÖRELSERESULTATET uppgick till 169,1 (183,1) MSEK**
Resultatförsämringen om 14,0 MSEK förklaras av att nettoresultatet av finansiella transaktioner är lägre än föregående år samt att kostnader och kreditförluster är högre. De negativa effekterna motverkas av att räntenettet är bättre än föregående år.
- **RÖRELSERESULTATET exklusive "Nettoresultat av finansiella transaktioner" uppgick till 166,1 (147,8) MSEK**
Resultatförbättringen på 18,3 MSEK förklaras främst av ökat räntenetto.
- **REDOVISADE KREDITFÖRLUSTER NETTO uppgick till 16,9 (6,9) MSEK**
- **KAPITALTÄCKNINGSGRADEN uppgick till 35,2 (37,1) procent, utan hänsyn till övergångsregler kopplade till Basel 1**
Kapitaltäckningsgraden inklusive övergångsregler uppgick till 9,6 procent.

Landshypotek Bank AB

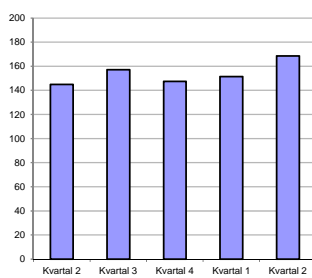
Landshypotek Bank AB (publ) (556500-2762) delårsrapport för perioden 1 januari – 30 juni 2013.

Rörelseresultat exklusive "Nettoresultat av finansiella transaktioner"



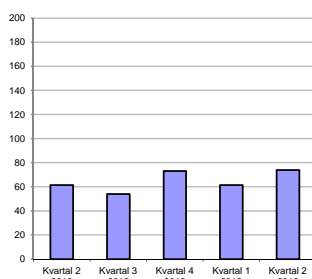
Rörelseresultatet för de två första kvartalen 2013, exklusive "Nettoresultat av finansiella transaktioner" uppgick till 166,1 MSEK.

Räntenetto



Räntenettet för de första två kvartalen 2013 uppgick till 320,0 MSEK. Räntenettots storlek avgörs av utlåningsvolymen, marginalen mellan upp- och utlåningsränta samt avkastningen som erhålls på det egna kapitalet.

Kostnader



Kostnaderna för de första två kvartalen 2013 uppgick till -135,4 MSEK, en ökning med 18,0 MSEK jämfört med samma period föregående år (-117,4 MSEK).

Landshypotek Bank AB (Landshypotek) är en medlemsägd bank med uppgift att tillhandahålla konkurrenskraftig finansiering till Sveriges jord- och skogsbrukare. Med en utlåning på 60,0 miljarder SEK har Landshypotek 28,5 procent av den totala marknaden för utlåning till svenska jord- och skogsbrukare och är därmed marknadsledande. Utlåningen sker mot betryggande säkerheter i fast egendom, vilket historiskt har inneburit mycket låga kreditförluster. Landshypotek har 123 medarbetare fördelat på 18 kontor över hela Sverige.

Rörelseresultat 2013

MSEK	2013	2012
	Jan-Jun	Jan-Jun
Räntenetto	320,0	273,3
Övriga rörelseintäkter	1,4	34,1
<i>Varav nettoresultat av finansiella transaktioner</i>	2,9	35,3
Kostnader	-135,4	-117,4
<i>K/I tal justerat för finansiella transaktioner</i>	0,43	0,43
Redovisade kreditförluster netto	-16,9	-6,9
<i>Kreditförlustnivå %</i>	0,03 %	0,01 %
Rörelseresultat	169,1	183,1
<i>Rörelseresultat exklusive nettoresultat av finansiella transaktioner</i>	166,1	147,8

Rörelseresultatet för de första två kvartalen 2013 uppgick till 169,1 MSEK, vilket är en försämring med 14,0 MSEK jämfört med samma period 2012. Resultatförsämringen förklaras främst av att nettoresultatet av finansiella transaktioner är 32,4 MSEK lägre än föregående år. Vidare förklaras resultatförsämringen av att kostnaderna har ökat med 18,0 MSEK och av att redovisade kreditförluster netto är 10,0 MSEK högre än föregående år. Räntenettet har ökat med 46,7 MSEK jämfört med föregående år och har därmed motverkat de negativa effekterna.

Exklusive "Nettoresultat av finansiella transaktioner" uppgick rörelseresultatet till 166,1 (147,8) MSEK, en förbättring med 18,3 MSEK jämfört med föregående år.

Räntenetto

Räntenettet för de första två kvartalen 2013 uppgick till 320,0 MSEK. Det är en ökning med 17,1 procent jämfört med samma period 2012 (273,3 MSEK). Räntenettots storlek avgörs av utlåningsvolym, marginalen mellan upp- och utlåningsränta samt avkastningen som erhålls på det egna kapitalet.

Ökningen av räntenettet är en följd av ökad utlåning och av att upplåningsräntan har sjunkit.

Övriga rörelseintäkter

Övriga rörelseintäkter uppgick för perioden till +1,4 MSEK. Som övriga rörelseintäkter redovisas avgift till stabilitetsfond, -12,0 MSEK, "Nettoresultat av finansiella transaktioner", +2,9 MSEK, provisionsnetto (exklusive stabilitetsfond), +8,6 MSEK, samt fastighetsintäkter inklusive reavinst från fastighetsförsäljning, +1,9 MSEK.

Övriga rörelseintäkter har minskat med 32,7 MSEK jämfört med motsvarande period 2012. Förklaringen till minskningen är främst att "Nettoresultat av finansiella transaktioner" försämrats med 32,4 MSEK till 2,9 (35,3) MSEK. Av dessa 2,9 MSEK står realiserat resultat för 8,3 MSEK och realiserat resultat för -5,4 MSEK. "Nettoresultat av finansiella transaktioner" innefattar realiserade resultat från köp och försäljning av finansiella instrument samt resultat från återköp av egna obligationer. Dessutom innefattar posten resultat från omvärderingar av finansiella instrument. För att få förståelse för den totala effekten av marknadsvärderingarna måste också de omvärderingar som redovisas mot eget kapital via övrigt totalresultat beaktas. Omvärderingen i eget kapital uppgick till +41,7 (-45,7) MSEK under första halvåret 2013.

Kostnader

Kostnaderna för de första två kvartalen 2013 uppgick till -135,4 (-117,4) MSEK. Kostnadsökningen med -18,0 MSEK förklaras huvudsakligen av att kostnader för personal och köpta tjänster i samband med införande av ett nytt affärssystem ökat jämfört med första halvåret 2012.

Kreditförluster och osäkra fordringar

Kreditförluster netto uppgick under årets två första kvartal till -16,9 (-6,9) MSEK. Konstaterade förluster uppgick till -11,7 (-1,6) MSEK. Reservering för befarade kreditförluster uppgick till -28,8 (-11,4) MSEK. Återvinningar på tidigare konstaterade förluster eller tidigare befarade förluster uppgick till 23,6 (6,2) MSEK.

Osäkra fordringar uppgick per den 30 juni 2013 till 80,5 MSEK, vilket motsvarar 0,13 procent av den totala utlåningen. Per den 30 juni 2012 uppgick osäkra fordringar till 81,1 MSEK, motsvarande 0,14 procent av den totala utlåningen.

Under de första två kvartalen 2013 har ett antal av de kreditengagemang som reserverades under 2012 avvecklats. De konstaterade kreditförlusterna har därmed stigit. Även ökningen av reserverade krediter kan hänföras till ett fåtal enskilda engagemang. Sett ur ett portföljperspektiv är kreditförlusterna låga och andelen osäkra fordringar är på en fortsatt låg nivå.

Landshypotek ser ingen generell trend att betalningsförmågan har minskat inom jord- och skogsbruket. För enskilda kunder kan dock lönsamheten vara pressad, vilket för dessa påverkar återbetalningsförmågan negativt.

Jämförelse med första kvartalet 2013

Jämfört med första kvartalet 2013 förbättrades rörelseresultatet under det andra kvartalet 2013 med 16,0 MSEK.

Exklusive "Nettoresultat av finansiella transaktioner" uppgick rörelseresultatet för andra kvartalet till 74,0 MSEK, vilket är en minskning med 18,1 MSEK jämfört med första kvartalet 2013. Resultatförändringen under andra kvartalet förklaras främst av högre kostnader och högre redovisade kreditförluster netto.

Marknadsöversikt

Utveckling på marknaden

2012 dominerades av vikande lönsamhet för mjölkföretagen. Fallande mjölkpris i kombination med stigande priser på insatsvaror pressade lönsamheten i Sverige och på den övriga världsmarknaden. Under våren 2013 har avräkningspriserna höjts både för konventionell och ekologisk mjölk. Dock ligger kostnaderna för insatsvarorna kvar på höga nivåer.

Lönsamheten för nötköttproducenterna har under 2013 varit stabil. Avräkningspriserna har stigit, men samtidigt har priserna ökat för foder och inköp av djur.

Grisproducenterna hade efter en tid med ansträngd ekonomi ett bättre 2012. Avräkningspriserna steg. Det gjorde dock även priset på spannmål och foderråvaror. Lönsamheten förbättrades därmed inte i samma takt som de stigande avräkningspriserna. Utvecklingen under 2013 har varit stabil.

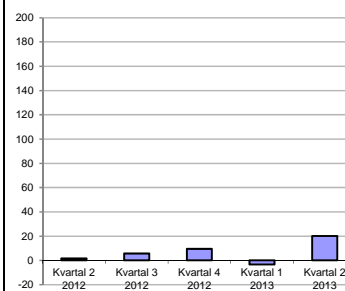
2012 var ett bra växtodlingsår. För svenska spannmålsodlare ser situationen generellt sett bra ut inför skörden 2013 även om de lokala avvikelserna är stora. Spannmålspriserna har sjunkit något under våren 2013.

Inom skogsbruket har priserna på både timmer och massaved sjunkit under första halvåret 2013.

Priset på jordbruksfastigheter sjönk något under föregående år. De regionala skillnaderna och priserna på den bästa marken fortsätter att öka medan en viss nedgång kan noteras på mark i sämre läge och på mindre gårdar långt ifrån tätorter.

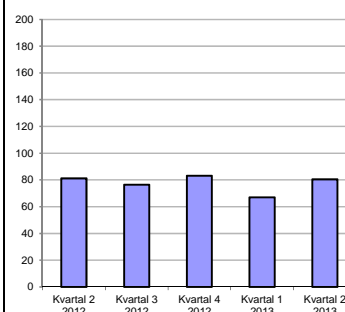
Priset på skogsfastigheter sjönk under 2012 för första gången på 15 år. Främst var det sjunkande virkespriser som orsakade nedgången. Skillnaderna är dock stora över landet.

Kreditförluster netto



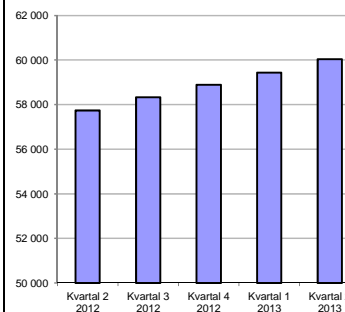
Kreditförlusterna för de första två kvartalen 2013 uppgick till 16,9 MSEK.

Osäkra fordringar



Osäkra fordringar uppgick per sista juni 2013 till 80,5 MSEK.

Utlåningsvolym



Landshypoteks utlåning har under de första två kvartalen 2013 ökat med 2,0 procent till 60,0 miljarder SEK.

Landshypoteks utveckling

Utlåningen har ökat med 1,2 miljarder SEK under de två första kvartalen 2013. Ökningen motsvarar en utlåningstillväxt på 2,0 procent vilket ska jämföras med 3,9 procent under de första två kvartalen 2012. Kreditefterfrågan från Sveriges jord- och skogsbrukare är fortsatt hög. Den årliga tillväxten beräknas för 2013 bli, cirka 5,5 procent, är dock lägre än tidigare år. Efterfrågan kommer främst från fastighetsaffärer som sker inom jord- och skogsbruket.

Inlåningen uppgick per 30 juni 2013 till 1 667 (954) MSEK.

Genom utvecklad marknadsnärvaro och bredare produktutbud har Landshypotek som ambition att växa i takt med marknaden.

Finansiering

Upplåning

Landshypoteks ambition är att låna upp pengar till så förmånliga villkor som möjligt och med låg riskprofil. Vidare gäller att:

- upplåningen ska vara väl diversifierad i form av program, valuta och investerare
- upplåningen ska ha en löptid som väl matchar löptiden på tillgångarna
- stor koncentration av förfall under en kort tidsperiod ska undvikas.

Landshypotek arbetar med stor flexibilitet och är aktiva i upplåningen på obligationsmarknader både nationellt och internationellt. Landshypotek försöker alltid tillmötesgå investerarnas önskemål om löptid och räntekonstruktion.

Stor vikt läggs vid arbetet med investerarrelationer för att säkerställa att investerarna har kunskap och intresse för Landshypotek.

Under året har säkerställda obligationer emitterats till ett värde av cirka 8,9 miljarder SEK. Därutöver har seniora obligationer till ett värde av cirka 2,0 miljarder SEK emitterats. Under samma period har obligationer till ett värde av cirka 11,5 miljarder SEK förfallit och köpts tillbaka, varav cirka 10,2 miljarder SEK säkerställda obligationer.

Finansieringsmarknaden har generellt fungerat väl för nordiska banker under de två första kvartalen 2013. Landshypotek har lyckats väl i sin finansieringsverksamhet och efterfrågan på Landshypoteks obligationer har varit god.

Program (MSEK)	Utnyttjat 2013-06-30	Rambelopp	Utnyttjat 2012-12-31
Svenskt Certifikatsprogram	2 875	10 000	4 005
MTN-program	43 510	60 000	42 530
EMTN-program	14 927	30 680 *	17 105
RCB**	3 265		3 206
Förlagslån	700		700

* 3 500 MEUR

** Registered Covered Bonds

Likviditet

Landshypotek har en stor likviditetsportfölj med räntebärande värdepapper uppgående till 13,4 miljarder SEK per den sista juni 2013. Portföljen består huvudsakligen av svenska säkerställda obligationer med högsta rating samt till viss del av obligationer emitterade av svenska kommuner. Värdepapperna kan säljas eller belånas, om så erfordras, för att klara av finansiering av förfallande skuld. Per sista juni var likviditetsportföljen 2,4 (1,6) gånger större än refinansieringsbehovet för de närmaste sex månaderna.

Rating

Landshypotek har rating från två ratinginstitut, Standard & Poor's och Fitch.

Standard & Poor's har under 2013 bekräftat kreditbetygen AAA för säkerställda obligationer samt A, A-1 med negativa utsikter för bolaget. Fitch har under 2013 bekräftat kreditbetygen A+, F1 med stabila utsikter för bolaget.

Rating

	Lång	Kort
S&P Säkerställda Obligationer	AAA	
S&P	A	A-1, K1
Fitch	A+	F1

Riskhantering

Landshypoteks utlåning uppgår till drygt 60 miljarder SEK till cirka 50 000 kunder, mot säkerhet i jord- och skogsbruksfastigheter.

De risker som Landshypotek aktivt arbetar med klassificeras inom kategorierna kreditrisk, likviditetsrisk, marknadsrisk och operativa risker.

Kreditrisk är risken att Landshypotek inte erhåller betalning enligt överenskommelse i kombination med risken att värdet på säkerheten inte är fullgod och därmed inte kan täcka utestående fordran. Risken omfattar alla fordringar Landshypotek har på allmänheten. Utlåning sker mot säkerhet i jord- och skogsbruksfastighet och får utgöra maximalt 75 procent av ett konservativt justerat marknadsvärde (belåningsvärde). Landshypotek har också kreditrisk som uppstår som en konsekvens av hanteringen av likviditets-, ränte- och valutarisk. Landshypoteks metoder för att begränsa kreditrisker tillsammans med kravet på säkerheter ger en mycket begränsad kreditrisk i portföljen. Detta återspeglas i de låga kreditförlusterna över tiden.

Landshypoteks verksamhet är naturligt utsatt för likviditetsrisk, men låga toleransnivåer har satts för denna risk. Landshypotek håller en stor likviditetsreserv och arbetar bl.a. med att diversifiera finansieringen med inlåning.

Landshypotek är exponerat mot marknadsrisk i form av ränte-, valuta-, basisspread- och kreditspreadrisk. De två förstnämnda riskerna hanteras i stor utsträckning genom swapavtal och är därför låga. Basisspreadrisk uppkommer som en följd av ingångna ränte- och valutaswapavtal. Kreditspreadrisk uppstår i Landshypoteks likviditetsportfölj. Landshypotek följer limiterade marknads- och likviditetsrisker på daglig basis.

Operativ risk definieras som risken för förluster till följd av icke ändamålsenliga eller misslyckade interna processer, mänskliga fel, felaktiga system eller externa händelser som påverkar affärsverksamheten. Landshypoteks riskkontrollavdelning rapporterar inträffade incidenter till ledningsgruppen och styrelsen samt följer upp att relevanta åtgärder vidtas. Styrelsen fastställer genom policydokument hur Landshypoteks risker, på en övergripande nivå, ska mätas, rapporteras samt limiteras.

Kapitaltäckning

Kapitaltäckningsgraden utan hänsyn till övergångsregler kopplade till Basel 1 uppgick per den sista juni 2013 till 35,2 procent. Kapitalbasen uppgick till 4 757 MSEK och kapitalkravet till 1 082 MSEK. Kapitaltäckningsgraden inklusive övergångsregler (myndighetskravet) uppgick till 9,6 procent.

Nya europeiska kapitaltäckningsregler är beslutade och reglerna i förordningsform kommer att implementeras 1 januari 2014. Övergångsreglerna kopplade till Basel 1 kommer att förlängas ytterligare, om än med möjlighet till undantag. Finansinspektionen har ännu inte beslutat om sådana undantag kommer att beviljas. Sverige avser att utnyttja möjligheter i direktivet att implementera striktare regler än basreglerna. Regeringen har kommunicerat att detta arbete inte är klart och att ny lagstiftning på området sannolikt inte hinner implementeras till 1 januari 2014.

Finansiella företagsgruppen * 2013-06-30

TSEK	Basel II**	Myndighetskrav
Primärkapital	4 100 181	4 100 181
Supplementärt kapital	656 641	656 641
Kapitalbas (efter avdrag)	4 756 822	4 756 822
Avdrag för uppskjutna skattefordringar	-11 654	
Avdrag för immateriella anläggningstillgångar	-40 106	
Avdrag enligt 3 kap. 8 § i Kapitaltäckningslagen	-86 678	
Kreditrisk enligt schablonmetoden	506 053	506 053
Kreditrisk enligt IRK	480 773	480 773
Operativa risker - Basmetoden	95 248	95 248
Kapitaltillägg övergångsreglerna	-	2 868 694
Kapitalkrav	1 082 074	3 950 768
Kapitaltäckningskvot	4,4	1,2
Kapitaltäckningsgrad	35,2 %	9,6 %
Primärkapitalrelation	30,3 %	8,3 %

* Den finansiella företagsgruppen innefattar Landshypotek ekonomisk förening och Landshypotek Bank AB koncernen.

** Myndighetskrav exklusive övergångsregler kopplade till Basel 1.

Redovisningsprinciper

I rapporten redovisas koncernen omfattande Landshypotek Bank AB och dotterbolaget Landshypotek Jordbrukskredit AB. Därutöver redovisas Landshypotek Bank AB enskilt. Belopp inom parentes avser motsvarande tidpunkt föregående år. Delårsrapporten har upprättats i enlighet med IAS 34. Redovisningsprinciper, beräkningsmetoder och riskhantering är oförändrat jämfört med senaste årsredovisningen (se www.landshypotek.se, Finansiell info) förutom förändringen i IAS 19 Ersättningar till anställda. Korridormetoden har tagits bort vilket betyder att samtliga aktuella vinster och förluster ska redovisas i övrigt totalresultat. Se not 7 Effekt av byte av redovisningsprincip IAS19 Förmånsbestämda pensioner. IFRS 13 Fair Value Measurement tillämpas från och med 1 januari 2013. Standarden tillhandahåller ny definition av verkligt värde och anger upplysningskrav för verkligt värde. För Landshypotek överensstämmer kraven i IFRS 13 i stort med de krav som tidigare fanns i IFRS 7. Delårsrapporten har kompletterats med not 4 Verkligt värde hierarki, not 5 Värdering till verkligt värde och not 6 Upplysningar om kvittning.

Koncernstruktur

Samtliga låntagare i Landshypotek Bank AB är också medlemmar i Landshypotek ekonomisk förening. Landshypotek ekonomisk förening äger 100 procent av aktierna i Landshypotek Bank AB och tillsammans bildar de den finansiella företagsgruppen.

Landshypotek Bank AB är moderbolag i underkoncernen. Mer än 90 procent av verksamheten i underkoncernen bedrivs i moderbolaget Landshypotek Bank AB. Övrigt bolag i underkoncernen är Landshypotek Jordbrukskredit AB, vilket ägs till 100 procent av Landshypotek Bank AB.

Händelser efter rapportperiodens slut

Inga betydande händelser har inträffat efter rapportperiodens slut.

Stockholm den 2 augusti 2013

Kjell Hedman, Verkställande direktör

Delårsrapporten har varit föremål för översiktlig granskning av bolagets revisorer.

Granskningsrapport

Vi har utfört en översiktlig granskning av delårsrapporten för Landshypotek Bank AB (publ) för perioden 1 januari till 30 juni 2013. Det är styrelsen och verkställande direktören som har ansvaret för att upprätta och presentera denna finansiella delårsinformation i enlighet med IAS 34 och Lag om årsredovisning i kreditinstitut och värdepappersbolag. Vårt ansvar är att uttala en slutsats om denna finansiella delårsinformation grundad på vår översiktliga granskning.

Vi har utfört vår översiktliga granskning i enlighet med Standard för översiktlig granskning (SÖG) 2410 Översiktlig granskning av finansiell delårsinformation utförd av företagets valda revisor. En översiktlig granskning består av att göra förfrågningar, i första hand till personer som är ansvariga för finansiella frågor och redovisningsfrågor, att utföra analytisk granskning och att vidta andra översiktliga granskningsåtgärder. En översiktlig granskning har en annan inriktning och en betydligt mindre omfattning jämfört med den inriktning och omfattning som en revision enligt ISA och god revisionssed i övrigt har. De granskningsåtgärder som vidtas vid en översiktlig granskning gör det inte möjligt för oss att skaffa oss en sådan säkerhet att vi blir medvetna om alla viktiga omständigheter som skulle kunna ha blivit identifierade om en revision utförts. Den uttalade slutsatsen grundad på en översiktlig granskning har därför inte den säkerhet som en uttalad slutsats grundad på en revision har.

Grundat på vår översiktliga granskning har det inte kommit fram några omständigheter som ger oss anledning att anse att delårsrapporten inte, i allt väsentligt, är upprättad för koncernens del i enlighet med IAS 34 och Lag om årsredovisning i kreditinstitut och värdepappersbolag samt för moderbolagets del i enlighet med Lag om årsredovisning i kreditinstitut och värdepappersbolag.

Stockholm den 2 augusti 2013

Ulf Westerberg
Auktoriserad revisor

Christina Asséus Sylvén
Auktoriserad revisor

Resultaträkning

LANDSHYPOTEK BANK AB - KONCERNEN

TSEK	2013 Kvartal 2	2012 Kvartal 2	2013 Kvartal 1	2013 jan-jun	2012 jan-jun	2012 Helår
Räntetäckter	575 096	659 665	580 963	1 156 059	1 341 445	2 619 504
Räntekostnader	-406 497	-514 862	-429 540	-836 037	-1 068 132	-2 041 677
Räntenetto <i>Not 1</i>	168 600	144 803	151 423	320 023	273 313	577 827
Provisionsintäkter	5 074	4 554	3 958	9 032	8 131	15 188
Provisionskostnader	-6 065	-4 986	-6 448	-12 514	-10 548	-24 512
Nettoresultat av finansiella transaktioner	18 524	15 948	-15 577	2 947	35 332	-49 057
Övriga rörelseintäkter	510	594	1 401	1 911	1 179	2 147
Summa rörelseintäkter	186 644	160 913	134 756	321 400	307 407	521 594
Allmänna administrationskostnader	-66 542	-56 021	-55 292	-121 834	-109 763	-226 777
Av- och nedskrivningar av materiella och immateriella anläggningstillgångar	-2 997	-305	-783	-3 780	-578	-2 206
Övriga rörelsekostnader	-4 399	-5 183	-5 423	-9 822	-7 067	-15 547
Summa kostnader före kreditförluster	-73 938	-61 509	-61 498	-135 436	-117 409	-244 530
Resultat före kreditförluster	112 706	99 404	73 259	185 964	189 998	277 064
Kreditförluster netto <i>Not 2</i>	-20 198	-1 694	3 286	-16 912	-6 852	-22 117
Rörelseresultat	92 508	97 710	76 545	169 052	183 146	254 947
Skatt på periodens resultat	-20 377	-25 607	-16 851	-37 228	-48 721	-76 228
Periodens resultat <i>Not 7</i>	72 131	72 103	59 694	131 824	134 425	178 719

Rapport över totalresultat

LANDSHYPOTEK BANK AB - KONCERNEN

TSEK	2013 Kvartal 2	2012 Kvartal 2	2013 Kvartal 1	2013 jan-jun	2012 jan-jun	2012 Helår
Periodens resultat	72 131	72 103	59 694	131 824	134 425	178 719
Övrigt totalresultat						
<i>Poster som kommer att omklassificeras till resultatet</i>						
Kassafördessäkringar	44 476	-17 130	13 115	57 591	29 314	-54 010
Finansiella tillgångar som kan säljas	-2 420	-40 298	-13 467	-15 887	-75 028	-81 901
Skatt på poster som kommer att omklassificeras	-9 252	15 103	77	-9 175	12 023	27 168
<i>Summa poster som kommer att omklassificeras</i>	<i>32 804</i>	<i>-42 325</i>	<i>-275</i>	<i>32 529</i>	<i>-33 691</i>	<i>-108 742</i>
<i>Poster som inte kommer att omklassificeras</i>						
Aktuariella skillnader förmånsbestämda pensioner	4 463	-2 881	9 639	14 102	-5 762	-11 523
Skatt poster som inte kommer att omklassificeras	-982	634	-2 121	-3 102	1 268	2 535
<i>Summa poster som inte kommer att omklassificeras</i>	<i>3 481</i>	<i>-2 247</i>	<i>7 518</i>	<i>11 000</i>	<i>-4 494</i>	<i>-8 988</i>
Summa övrigt totalresultat <i>Not 5, 7</i>	36 285	-44 572	7 243	43 528	-38 185	-117 730
Periodens totalresultat	108 416	27 531	66 937	175 353	96 240	60 988

Resultaträkning

LANDSHYPOTEK BANK AB - MODERBOLAGET

TSEK	2013 Kvartal 2	2012 Kvartal 2	2013 Kvartal 1	2013 jan-jun	2012 jan-jun	2012 Helår
Ränteintäkter	570 372	655 119	577 242	1 147 614	1 332 830	2 600 509
Räntekostnader	-406 516	-514 419	-429 648	-836 164	-1 070 200	-2 044 316
Räntenetto <i>Not 1</i>	163 855	140 700	147 594	311 449	262 631	556 192
Erhållna utdelningar från koncernföretag	-	-	0	-	-	156 993
Provisionsintäkter	4 637	3 661	3 562	8 199	7 170	13 491
Provisionskostnader	-6 066	-4 986	-6 448	-12 514	-10 548	-24 512
Nettoresultat av finansiella transaktioner	18 524	15 948	-15 577	2 947	35 332	-49 057
Övriga rörelseintäkter	510	593	1 398	1 908	1 162	2 127
Summa rörelseintäkter	181 460	155 916	130 529	311 989	295 747	655 234
Allmänna administrationskostnader	-68 185	-57 474	-56 539	-124 724	-112 891	-232 237
Av- och nedskrivningar av materiella och immateriella anläggningstillgångar	-2 997	-305	-783	-3 780	-578	-2 206
Övriga rörelsekostnader	-4 395	-5 148	-5 420	-9 815	-7 026	-15 516
Summa kostnader före kreditförluster	-75 576	-62 927	-62 742	-138 318	-120 496	-249 959
Resultat före kreditförluster	105 884	92 989	67 787	173 671	175 251	405 276
Kreditförluster netto <i>Not 2</i>	-21 077	465	3 451	-17 626	-2 111	-16 310
Nedskrivningar aktier i dotterbolag	-	-	0	-	-	-65 000
Rörelseresultat	84 807	93 454	71 238	156 045	173 140	323 966
Skatt på periodens resultat	-18 683	-24 594	-15 683	-34 366	-45 505	-73 488
Periodens resultat	66 124	68 860	55 555	121 679	127 635	250 478

Rapport över totalresultat

LANDSHYPOTEK BANK AB - MODERBOLAGET

Totalresultat, TSEK	2013 Kvartal 2	2012 Kvartal 2	2013 Kvartal 1	2013 jan-jun	2012 jan-jun	2012 Helår
Periodens resultat	66 124	68 860	55 555	121 679	127 635	250 478
Övrigt totalresultat						
<i>Poster som kommer att omklassificeras till resultatet</i>						
Kassaflödessäkringar	44 476	-17 130	13 115	57 591	29 314	-54 010
Finansiella tillgångar som kan säljas	-2 420	-40 298	-13 467	-15 887	-75 028	-81 901
Inkomstskatt relaterad till övrigt totalresultat	-9 252	15 103	77	-9 175	12 023	27 168
<i>Summa poster som kommer att omklassificeras</i>	<i>32 804</i>	<i>-42 325</i>	<i>-275</i>	<i>32 529</i>	<i>-33 691</i>	<i>-108 742</i>
Summa övrigt totalresultat	32 804	-42 325	-275	32 529	-33 691	-108 742
Periodens totalresultat	98 927	26 535	55 280	154 207	93 944	141 735

Balansräkning

TSEK	LANDSHYPOTEK BANK AB - KONCERNEN				LANDSHYPOTEK BANK AB - MODERBOLAGET			
	2013 30 jun	2013 31 mar	2012 31 dec	2012 30 jun	2013 30 jun	2013 31 mar	2012 31 dec	2012 30 jun
TILLGÅNGAR								
Kassa och tillgodohavande hos centralbanker	34 627	31 424	45 400	21 127	34 627	31 424	45 400	21 127
Utlåning till kreditinstitut	284 165	810 251	642 194	42 949	277 293	766 633	634 326	69 172
Utlåning till allmänheten	60 039 695	59 439 331	58 884 842	57 735 955	59 672 685	59 121 615	58 613 225	57 402 784
Obligationer och andra räntebärande värdepapper	13 412 665	14 677 978	15 715 556	13 096 603	13 412 665	14 677 978	15 715 556	13 096 603
Derivat	633 248	629 435	1 011 692	469 785	633 248	629 435	1 011 692	469 785
Aktier och andelar	1	1	1	1	1	1	1	0
Aktier i koncernföretag				0	280 753	280 753	280 753	345 753
Immateriella anläggningstillgångar	40 106	36 728	35 312	25 867	40 106	36 728	35 312	25 867
Materiella tillgångar								
Inventarier	5 899	5 509	5 424	7 757	5 899	5 509	5 424	7 757
Byggnader och mark	13 227	12 928	15 116	15 426	13 227	12 928	15 116	15 426
Övriga tillgångar	868 959	59 421	234 767	611 474	979 415	158 208	250 237	598 717
Uppskjuten skattefordran	11 654	22 778	28 051		6 931	16 704	19 542	
Förutbetalda kostnader och upplupna intäkter	485 918	893 703	858 434	697 683	485 666	893 507	858 582	696 551
SUMMA TILLGÅNGAR	75 830 164	76 619 487	77 476 789	72 724 628	75 842 516	76 631 423	77 485 166	72 749 544
SKULDER, AVSÄTTNINGAR OCH EGET KAPITAL								
Skulder till kreditinstitut	1 747 127	837 186	620 419	62 369	1 753 127	841 186	620 419	158 369
Upplåning från allmänheten	1 666 512	1 521 419	1 579 308	954 061	1 666 512	1 521 419	1 579 308	954 061
Emitterade värdepapper m.m.	65 656 454	67 032 389	68 203 114	65 769 812	65 656 455	67 032 389	68 203 114	65 769 812
Derivat	909 353	1 375 846	1 078 647	247 205	909 353	1 375 846	1 078 647	247 205
Övriga skulder	42 089	27 120	351 746	46 618	44 050	27 321	351 726	46 713
Upplupna kostnader och förutbetalda intäkter	912 326	1 031 522	1 095 455	941 835	912 326	1 031 523	1 095 526	942 188
Avsättningar	24 947	31 090	42 155	50 876	3 477	3 477	3 477	15 382
Efterställda skulder	699 980	699 952	699 921	697 387	699 980	699 952	699 921	697 387
Summa skulder	71 658 788	72 556 524	73 670 765	68 770 163	71 645 280	72 533 113	73 632 137	68 831 117
Eget kapital	4 171 377	4 062 963	3 806 024	3 954 464	4 197 236	4 098 310	3 853 029	3 918 427
SUMMA SKULDER, AVSÄTTNINGAR OCH EGET KAPITAL	75 830 164	76 619 487	77 476 789	72 724 628	75 842 516	76 631 423	77 485 166	72 749 544

Kassaflödesanalys

TSEK	LANDSHYPOTEK BANK AB - KONCERNEN			LANDSHYPOTEK BANK AB - MODERBOLAGET		
	2013 jan-jun	2012 jan-jun	2012 Helår	2013 jan-jun	2012 jan-jun	2012 Helår
Likvida medel vid periodens början	125 130	170 935	170 935	117 268	151 480	151 480
Kassaflöde av löpande verksamhet	159 184	-236 249	-19 598	160 177	-190 570	-164 998
Kassaflöde av investeringsverksamhet	-6 243	-18 048	-30 779	-6 243	-18 048	126 214
Kassaflöde av finansieringsverksamhet	40 718	147 438	4 572	40 718	147 438	4 572
Periodens kassaflöde	193 659	-106 859	-45 805	194 652	-61 180	-34 212
Likvida medel vid periodens slut	318 789	64 076	125 130	311 920	90 300	117 268

Förändring eget kapital

LANDSHYPOTEK BANK AB - KONCERNEN

TSEK	Aktie- kapital	Övrigt tillskjutet kapital	Säkrings- reserv	Verkligt värde reserv	Förmåns- bestämda pensioner	Balanserade vinstmedel	Totalt
Eget kapital 31 december 2012	1 927 000	1 026 254	-69 008	22 745	-8 988	908 023	3 806 024
Periodens totalresultat			44 922	-12 392	11 000	131 824	175 353
Summa förändring före transaktioner med ägarna	-	-	44 922	-12 392	11 000	131 824	175 353
Nyemission	190 000						190 000
Eget kapital 30 juni 2013	2 117 000	1 026 254	-24 086	10 353	2 012	1 039 848	4 171 377

TSEK	Aktie- kapital	Övrigt tillskjutet kapital	Säkrings- reserv	Verkligt värde reserv	Förmåns- bestämda pensioner	Balanserade vinstmedel	Totalt
Eget kapital 1 januari 2012	1 927 000	1 026 254	-25 398	87 878	-	852 166	3 867 900
Effekt av byte av redovisningsprincip i IAS19							
Förmånsbestämda pensioner						-9 676	-9 676
Justerad ingående balans 1 januari 2012	1 927 000	1 026 254	-25 398	87 878	-	842 490	3 858 224
Periodens totalresultat			21 605	-55 296	-4 494	134 425	96 240
Summa förändring före transaktioner med ägarna	-	-	21 605	-55 296	-4 494	134 425	96 240
Övrigt							0
Eget kapital 30 juni 2012	1 927 000	1 026 254	-3 793	32 582	-4 494	976 915	3 954 464

LANDSHYPOTEK BANK AB - MODERBOLAGET

TSEK	Aktie- kapital	Övrigt tillskjutet kapital	Säkrings- reserv	Verkligt värde reserv	Balanserade vinstmedel	Totalt
Eget kapital 31 december 2012	1 927 000	1 016 694	-69 008	22 745	955 599	3 853 029
Periodens totalresultat			44 922	-12 392	121 679	154 207
Summa förändring före transaktioner med ägarna	-	-	44 922	-12 392	121 679	154 207
Nyemission	190 000					190 000
Eget kapital 30 juni 2013	2 117 000	1 016 694	-24 086	10 353	1 077 279	4 197 236
Eget kapital 31 december 2011	1 927 000	1 016 694	-25 398	87 878	759 143	3 765 315
Fusion av dotterbolag					59 169	59 169
Periodens totalresultat			21 605	-55 296	127 635	93 944
Summa förändring före transaktioner med ägarna	-	-	21 605	-55 296	186 804	153 113
Övrigt					-1	-1
Eget kapital 30 juni 2012	1 927 000	1 016 694	-3 793	32 582	945 946	3 918 427

Noter

NOT 1 RÄNTENETTO

LANDSHYPOTEK BANK AB – KONCERNEN

TSEK	2013 Kvartal 2	2012 Kvartal 2	2013 Kvartal 1	2013 jan - jun	2012 jan-jun	2012 Helår
Ränteintäkter						
Ränteintäkter på utlåning till kreditinstitut	1 128	-26	977	2 105	230	3 026
Ränteintäkter på utlåning till koncernföretag	0	0	0	0	0	
Ränteintäkter på utlåning till allmänheten	504 225	571 352	507 986	1 012 212	1 158 629	2 267 582
Avgår ränteförluster	-53	-625	-496	-549	-802	-2 279
Ränteintäkter på räntebärande värdepapper	69 816	88 963	72 488	142 304	183 369	350 422
varav ränteintäkter på finansiella tillgångar värderade till verkligt värde via resultatet	26 178	23 517	68 524	94 702	87 775	222 103
varav ränteintäkter på finansiella tillgångar som kan säljas	43 637	65 446	3 964	47 601	95 594	128 319
Övriga ränteintäkter	-20	2	8	-12	20	753
Summa	575 096	659 665	580 963	1 156 060	1 341 445	2 619 504
Alla ränteintäkter är hänförliga till den svenska marknaden.						
Räntekostnader						
Räntekostnader för skulder till koncernföretag	0	-936	-338	-338	-1 965	-4 480
Räntekostnader för skulder till kreditinstitut – övriga	-7 832	-6 353	-2 220	-10 052	-9 799	-12 672
Räntekostnader för in- och upplåning från allmänheten	-8 976	-6 362	-8 216	-17 192	-6 362	-21 713
Räntekostnader för räntebärande värdepapper	-397 197	-503 151	-413 251	-810 448	-1 050 537	-2 015 138
varav räntekostnader för finansiella skulder i verkligt värdesäkring						
justerade för verkligt värde av säkrad risk	-128 471	-125 325	-152 198	-280 669	-283 381	-561 603
varav räntekostnader för räntebärande värdepapper till upplupet anskaffningsvärde	-268 726	-377 826	-261 053	-529 779	-767 156	-1 453 536
Räntekostnader för efterställda skulder	-8 853	-7 821	-8 957	-17 810	-12 803	-34 679
Räntekostnader för derivatinstrument	16 382	8 208	3 441	19 823	15 043	49 645
varav räntekostnader för derivat värderade till verkligt värde i resultaträkningen	-9 916	7 279	-6 209	-16 125	7 948	38 196
varav räntekostnader för derivat identifierade som säkringsinstrument	26 298	929	9 650	35 948	7 095	11 449
Övriga räntekostnader	-20	1 552	0	-20	-1 709	-2 639
Summa	-406 496	-514 862	-429 540	-836 037	-1 068 132	-2 041 677
Summa räntenetto	168 600	144 803	151 423	320 023	273 313	577 827

LANDSHYPOTEK BANK AB - MODERBOLAGET

TSEK	2013 Kvartal 2	2012 Kvartal 2	2013 Kvartal 1	2013 jan - jun	2012 jan-jun	2012 Helår
Ränteintäkter						
Ränteintäkter på utlåning till kreditinstitut	1 122	-25	962	2 084	196	2 959
Ränteintäkter på utlåning till koncernföretag	14	257	193	207	631	1 072
Ränteintäkter på utlåning till allmänheten	499 479	566 545	504 087	1 003 566	1 149 416	2 247 591
Avgår ränteförluster	-39	-625	-496	-535	-801	-2 279
Ränteintäkter på räntebärande värdepapper	69 816	88 963	72 488	142 304	183 369	350 422
varav ränteintäkter på finansiella tillgångar värderade till verkligt värde via resultatet	26 178	23 517	68 524	94 702	87 775	222 103
varav ränteintäkter på finansiella tillgångar som kan säljas	43 637	65 446	3 964	47 601	95 594	128 319
Övriga ränteintäkter	-21	5	8	-13	19	742
Summa	570 371	655 119	577 242	1 147 614	1 332 830	2 600 509
Alla ränteintäkter är hänförliga till den svenska marknaden.						
Räntekostnader						
Räntekostnader för skulder till koncernföretag	-20	-493	-446	-466	-4 033	-7 120
Räntekostnader för skulder till kreditinstitut – övriga	-7 832	-6 352	-2 220	-10 052	-9 799	-12 672
Räntekostnader för in- och upplåning från allmänheten	-8 976	-6 362	-8 216	-17 192	-6 362	-21 713
Räntekostnader för räntebärande värdepapper	-397 197	-503 151	-413 251	-810 448	-1 050 537	-2 015 138
varav räntekostnader för finansiella skulder i verkligt värdesäkring						
justerade för verkligt värde av säkrad risk	-128 471	-125 325	-152 198	-280 669	-283 381	-561 603
varav räntekostnader för räntebärande värdepapper till upplupet anskaffningsvärde	-268 726	-377 826	-261 053	-529 779	-767 156	-1 453 536
Räntekostnader för efterställda skulder	-8 853	-7 821	-8 957	-17 810	-12 803	-34 679
Räntekostnader för derivatinstrument	16 382	8 208	3 441	19 823	15 043	49 645
varav räntekostnader för derivat värderade till verkligt värde i resultaträkningen	-9 916	7 279	-6 209	-16 125	7 948	38 196
varav räntekostnader för derivat identifierade som säkringsinstrument	26 298	929	9 650	35 948	7 095	11 449
Övriga räntekostnader	-20	1 552	0	-20	-1 709	-2 639
Summa	-406 516	-514 419	-429 648	-836 165	-1 070 200	-2 044 316
Summa räntenetto	163 855	140 700	147 594	311 449	262 631	556 192

NOT 2 KREDITFÖRLUSTER NETTO

LANDSHYPOTEK BANK AB - KONCERNEN

TSEK	2013 Kvartal 2	2012 Kvartal 2	2013 Kvartal 1	2013 jan-jun	2012 jan-jun	2012 Helår
Årets bortskrivning avseende konstaterade förluster	-3 653	-1 419	-8 053	-11 706	-1 637	-6 575
Återförda tidigare gjorda reserveringar för befarade kreditförluster, som i periodens bokslut redovisas som konstaterade förluster	2 054	1 082	6 446	8 500	1 300	6 135
Reservering för befarade kreditförluster	-23 560	-4 729	-5 287	-28 847	-11 448	-32 787
Influtet på tidigare års konstaterade förluster	395	875	261	656	1 455	2 439
Återförda ej längre erforderliga reserveringar för befarade kreditförluster	4 566	2 496	9 919	14 485	3 477	8 671
Summa kreditförluster	-20 198	-1 694	3 286	-16 912	-6 852	-22 117

Alla kreditförluster är hänförliga till utlåning till allmänheten.

LANDSHYPOTEK BANK AB - MODERBOLAGET

TSEK	2013 Kvartal 2	2012 Kvartal 2	2013 Kvartal 1	2013 jan-jun	2012 jan-jun	2012 Helår
Årets bortskrivning avseende konstaterade förluster	-3 582	-1 419	-5 098	-8 680	-1 637	-4 502
Återförda tidigare gjorda reserveringar för befarade kreditförluster, som i periodens bokslut redovisas som konstaterade förluster	2 054	1 082	3 657	5 711	1 300	4 166
Reservering för befarade kreditförluster	-22 615	-2 568	-5 287	-27 902	-6 705	-25 236
Influtet på tidigare års konstaterade förluster	394	874	260	654	1 453	2 435
Återförda ej längre erforderliga reserveringar för befarade kreditförluster	2 672	2 496	9 919	12 591	3 477	6 827
Summa kreditförluster	-21 077	465	3 451	-17 626	-2 111	-16 310

Alla kreditförluster är hänförliga till utlåning till allmänheten.

NOT 3 FÖRFALLNA FORDRINGAR M.M.

TSEK	LANDSHYPOTEK BANK AB - KONCERNEN				LANDSHYPOTEK BANK AB - MODERBOLAGET			
	2013 30 jun	2013 31 mar	2012 31 dec	2012 30 jun	2013 30 jun	2013 31 mar	2012 31 dec	2012 30 jun
Upplysningar om förfallna och osäkra lånefordringar								
Förfallna lånefordringar där ränta intäktsförs	706 730	740 181	863 822	572 451	684 991	726 794	846 673	566 555
Förfallna lånefordringar som är osäkra lånefordringar	116 080	67 011	102 897	87 492	109 885	61 155	94 253	77 843
Summa förfallna lånefordringar	822 810	807 192	966 719	659 943	794 876	787 949	940 926	644 398
Osäkra lånefordringar som ej är förfallna	4 466	26 455	9 869	12 557	2 784	26 455	9 869	12 557
Avgår gjorda reserveringar	-40 055	-26 600	-29 671	-18 962	-35 125	-17 956	-21 027	-9 313
Osäkra lånefordringar som är förfallna	116 080	67 011	102 897	87 492	109 885	61 155	94 253	77 843
Summa osäkra lånefordringar	80 491	66 866	83 095	81 087	77 544	69 654	83 095	81 087
Aktier övertagna för skyddande av fordran	1	1	1	1	1	1	1	1

NOT 4 VERKLIGT VÄRDE HIERARKI FÖR FINANSIELLA INSTRUMENT

LANDSHYPOTEK BANK AB – KONCERNEN OCH MODERBOLAGET

TSEK	30 jun 2013			Summa
	Nivå 1	Nivå 2	Nivå 3	
Finansiella tillgångar värderade till verkligt värde via resultatet				
Obligationer och andra räntebärande värdepapper	7 979 903			7 979 903
Ränteswappar		33 591		33 591
Valutaränteswappar		17 423		17 423
Derivat identifierade som säkringsinstrument				
Ränteswappar		418 189		418 189
Valutaränteswappar		164 045		164 045
Finansiella tillgångar som kan säljas				
Obligationer och andra räntebärande värdepapper	1 759 150	3 673 612		5 432 762
Summa tillgångar värderade till verkligt värde	9 739 053	4 306 860	-	14 045 913
Finansiella skulder värderade till verkligt värde via resultatet				
Ränteswappar		325 998		325 998
Valutaränteswappar		304 714		304 714
Derivat identifierade som säkringsinstrument				
Ränteswappar		121 229		121 229
Valutaränteswappar		157 412		157 412
Summa skulder värderade till verkligt värde	-	909 353	-	909 353

Inga överföringar har skett mellan nivåerna. I nivå 1 finns endast noterade bostadsobligationer och i nivå 2 derivatinstrument och obligationer emitterade av kommuner och landsting för vilka det finns väl etablerade värderingsmodeller baserade på marknadsdata.

Nivå 1

Noterade priser på aktiva marknader för identiska tillgångar eller skulder.

Nivå 2

I samtliga fall används noterade swapkurvor som bas för värderingarna. För obligationer används noterade kreditpåslag/avdrag relativt ränteswapkurvan för att göra en värdering av tillgången. För ränte- och valutaränteswappar används ränte- respektive valutaränteswapkurvan för värderingar.

Nivå 3

Data för tillgångar/skulder som inte baseras på observerbara marknadsdata.

NOT 5 UPPLYSNINGAR OM VERKLIGT VÄRDE

LANDSHYPOTEK BANK AB - KONCERNEN

TSEK	2013	2013	2012	2012
	30 jun	30 jun	31 dec	31 dec
	Bokfört värde	Verkligt värde	Bokfört värde	Verkligt värde
Tillgångar				
Kassa och tillgodohavande hos centralbanker	34 627	34 627	45 400	45 400
Utlåning till kreditinstitut	284 165	284 165	642 194	642 194
Utlåning till allmänheten*	60 039 695	58 920 084	58 884 842	57 886 359
Obligationer och andra räntebärande värdepapper	13 412 665	13 412 665	15 715 556	15 715 556
Derivat	633 248	633 248	1 011 692	1 011 692
Aktier och andelar	1	1	1	1
Summa tillgångar	74 404 401	73 284 790	76 299 685	75 301 202
Skulder och avsättningar				
Skulder till kreditinstitut	1 747 127	1 747 127	620 419	620 419
Upplåning från allmänheten	1 666 512	1 666 512	1 579 308	1 579 308
Emitterade värdepapper m.m.	65 656 454	65 651 028	68 203 114	68 492 857
Derivat	909 353	909 353	1 078 647	1 078 647
Efterställda skulder	699 980	784 026	699 921	797 892
Summa skulder	70 679 426	70 758 046	72 181 409	72 569 123

LANDSHYPOTEK BANK AB - MODERBOLAGET

TSEK	2013	2013	2012	2012
	30 jun	30 jun	31 dec	31 dec
	Bokfört värde	Verkligt värde	Bokfört värde	Verkligt värde
Tillgångar				
Kassa och tillgodohavande hos centralbanker	34 627	34 627	45 400	45 400
Utlåning till kreditinstitut	277 293	277 293	634 326	634 326
Utlåning till allmänheten*	59 672 685	58 553 074	58 613 225	57 606 359
Obligationer och andra räntebärande värdepapper	13 412 665	13 412 665	15 715 556	15 715 556
Derivat	633 248	633 248	1 011 692	1 011 692
Aktier och andelar	1	1	1	1
Aktier i koncernföretag	280 753	280 753	280 753	280 753
Summa tillgångar	74 311 272	73 191 661	76 300 953	75 294 087
Skulder och avsättningar				
Skulder till kreditinstitut	1 753 127	1 753 127	620 419	620 419
Upplåning från allmänheten	1 666 512	1 666 512	1 579 308	1 579 308
Emitterade värdepapper m.m.	65 656 455	65 651 028	68 203 114	68 492 857
Derivat	909 353	909 353	1 078 647	1 078 647
Efterställda skulder	699 980	784 026	699 921	797 892
Summa skulder	70 685 427	70 764 046	72 181 409	72 569 123

* Skillnaden mellan bokfört värde och verkligt värde beror på att marknadsräntor förändras

NOT 6 UPPLYSNINGAR OM KVITTNING

KONCERNEN OCH LANDSHYPOTEK BANK AB - MODERBOLAGET

TSEK	2013 30 jun Bokfört värde	Kvittningsbart belopp	2013 30 jun Nettobelopp
Tillgångar			
Derivat	633 248	-352 094	281 154
Återköpsavtal	-	-	-
Skulder			
Derivat	-909 353	352 094	-557 259
Återköpsavtal	-1 554 020	-	-1 554 020
Netto	-1 830 125	0	-1 830 125

Finansiella tillgångar och skulder som omfattas av en legal rätt att kvitta, men som inte kvittas i balansräkningen.

NOT 7 EFFEKT AV BYTE AV REDOVISNINGSPRINCIP IAS 19 FÖRMÅNSBESTÄMDA PENSIONER

LANDSHYPOTEK BANK AB - KONCERNEN

TSEK	Tidigare rapporterat Q2 2012	Omräkning	Omräknat Q2 2012	Tidigare rapporterat jan - jun 2012	Omräkning	Omräknat jan -jun 2012
Allmänna administrationskostnader	-55 183	-838	-56 021	-108 087	-1 676	-109 763
Summa kostnader före kreditförluster	-60 671	-838	-61 509	-115 733	-1 676	-117 409
Skatt på periodens resultat	-25 536	-72	-25 607	-48 578	-143	-48 721
Periodens resultat	73 012	-910	72 103	136 244	-1 819	134 425

Totalresultat

TSEK	Tidigare rapporterat Q2 2012	Omräkning	Omräknat Q2 2012	Tidigare rapporterat jan - jun 2012	Omräkning	Omräknat jan -jun 2012
Periodens resultat	73 012	-910	72 103	136 244	-1 819	134 425
Övrigt totalresultat						
<i>Poster som inte kommer att omklassificeras</i>						
Aktuariella skillnader förmånsbestämda pensioner		-2 881	-2 881		-5 762	-5 762
Skatt poster som inte kommer att omklassificeras		634	634		1 268	1 268
<i>Summa poster som inte kommer att omklassificeras</i>		-2 247	-2 247		-4 494	-4 494
Summa övrigt totalresultat	-42 325	-2 247	-44 572	-33 691	-4 494	-38 185
Periodens totalresultat	30 687	-3 157	27 531	102 553	-6 313	96 240

Balansräkning

TSEK	Tidigare rapporterat 30 jun 2012	Omräkning	Omräknat 30 jun 2012	Tidigare rapporterat Helår 2012	Omräkning	Omräknat Helår 2012
TILLGÅNGAR						
Uppskjuten skattefordran /Övriga tillgångar	606 896	4 578	611 474	22 349	5 702	28 051
SUMMA TILLGÅNGAR	72 720 050	4 578	72 724 628	77 471 087	5 702	77 476 789
SKULDER, AVSÄTTNINGAR OCH EGET KAPITAL						
Övriga skulder	49 612	-2 994	46 618	353 830	-2 084	351 746
Avsättningar	27 315	23 561	50 876	12 067	30 088	42 155
Summa skulder	68 749 596	20 567	68 770 163	73 642 761	28 004	73 670 765
Eget kapital	3 970 453	-15 989	3 954 464	3 828 326	-22 302	3 806 024
SUMMA SKULDER, AVSÄTTNINGAR OCH EGET KAPITAL	72 720 050	4 578	72 724 628	77 471 087	5 702	77 476 789

Ovan omräkning är hänförlig till att "IAS 19 - Ersättningar till anställda" har tagit bort korridor metoden för förmånsbestämda pensioner. Förvaltningstillgångarna ska beräknas med diskonteringsränta för bostadsobligationer. Den initiala effekten går mot balanserat resultat 1 januari 2012. Därefter redovisas förändringar i pensionskulden i Allmänna administrationskostnader, Skatt på periodens resultat samt Övrigt totalresultat.